

**Analysis of economic drivers in Zanjan and its effects on the quality of life of Peripheral villages Case study: Doasb and Paen kooch villages**

Hossein Tahmasebi Moghaddam<sup>1</sup>, Mohammad Taghi Heidari<sup>2</sup>, Ali Shamaei<sup>3\*</sup>.

1- PhD student in Geography and Urban Planning, Zanjan University, Iran

2- Assistant Professor of Geography and Urban Planning, Zanjan University, Iran

3- Associate Professor of Geography and Urban Planning, Kharazmi University of Tehran, Iran

**Received: 31 March 2021**

**Accepted: 2 August 2021**

**Extended Abstract**

**Introduction**

In recent decades, excessive concentration in metropolitan areas and the polarization of industry and employment in cities and the abandonment of the surrounding area have led to land grabbing and uneven development of land use change, functional and structural changes in developing societies, including Iran. This spatial inequality has disrupted sustainable development in villages as well as cities, especially in urban peripheral environments.

In this research, the functional relations of Zanjan city with the surrounding villages, which are under the direct influence of the city, have been considered. These villages have undergone fundamental changes in recent decades, and even their function and structure have changed completely. Considering these developments and their differences in special cases of suburban settlements in Zanjan, the integration of the spatial system of the city and its surroundings has been done based on the theoretical approach; Therefore, the research questions are as follows: What are the explanatory drivers of urban economy in Zanjan according to its current situation? Secondly, which factors related to the economic drivers of Zanjan have the greatest impact on the quality of life of peripheral villages?

**Methodology**

The present study is descriptive-analytical in terms of method and applied in terms of purpose. To collect the analytical data in a combined way, the survey and Delphi methods were used. In this regard, first, a conceptual indicator explaining the urban economic drivers was collected in a systematic study and review of resources, and then, the data analysis stage was carried out using a survey method as a questionnaire from the opinions of 50 related experts. Final concepts were analyzed using exploratory research tools, heuristic and confirmatory factor analysis models and regression analysis of path analysis, amount and manner of impact of economic components of Zanjan on the livelihood of peripheral villages in the form of structural equation modeling software (smart pls). To assess the validity of the questionnaires, several professors and experts in the field of urban planning and urban planning confirmed it. The reliability level of the research questionnaire was 0.81 using Cronbach's alpha method, which indicates a high coefficient of confidence.

**Results and discussion**

Spatial imbalance is evident in the urban system of Zanjan province and despite 21 urban points

---

\* . Corresponding Author (Email: [shamai@khu.ac.ir](mailto:shamai@khu.ac.ir))

Copyright © 2021 Journal of Geography. This is an open-access article distributed under the terms of the Creative Commons Attribution- noncommercial 4.0 International License which permits copy and redistribute the material just in noncommercial usages provided the original work is properly cited.

in this province, urban growth and expansion is more specific to the four main cities of Zanjan, Qeydar, Khorramdareh and Abhar. Over time, despite the decline of the first city in Zanjan province, the urban system tends to balance. Despite the increase in the number of small cities to reduce the imbalance in the urban system of the province, we witness a long distance between these cities and the first city; Other effective factors in exacerbating this inequality and imbalance can be the geographical factor, the way of budget allocation in the cities of the province, inadequate distribution of population and concentration of facilities and infrastructure in Zanjan and its undisputed role in the urban system of the province and the insignificant role of cities.

### **Conclusion**

The research findings show that most of the villagers are completely dependent on the city in terms of services, since cities are places where information is spread around. Based on field studies and distribution of questionnaires, sales of agricultural and horticultural products to the city scored the highest score among marketing and sales indicators and the amount of food supplies purchased from the city per month with a load of 0.73. Many experts and specialists in the agricultural sector believe that marketing is one of the necessities of the rural production system and agriculture, the importance of which is very evident in the process of rural production. The importance of this issue is such that, marketing is a more important category than production and marketing is mentioned as the invisible hand of production in developed countries and even in developing countries. This amount is above average, so the villages are completely dependent on the city of Zanjan for marketing and selling their products. Villagers come to this city to sell their products. Of course, proximity and short distance are also more reasons and causes numerous traffic and visits of the villagers. Then there is the index of purchasing food items from the city per month. The flow of urban investment in the economic activities of the villages, the flow of communication to purchase and supply of necessities with the values of 2.227 and 2.045 have the lowest amount. Also, all independent variables could have a significant effect on the dependent variable. Therefore, the findings show that the economic drivers of Zanjan have had a great impact on the quality of life in peripheral villages.

**Keywords:** Economic drivers, rural livability, rural-urban links, peripheral villages, Zanjan city.

## تحلیل پیشران‌های اقتصادی شهر زنجان و اثرات آن بر کیفیت زیست‌پذیری روستاهای پیراشهری مطالعه موردی: روستاهای دواسب و پایین کوه

حسین طهماسبی مقدم - دانشجوی دکتری جغرافیا و برنامه‌ریزی شهری، دانشگاه زنجان، زنجان، ایران  
محمد تقی حیدری - استادیار جغرافیا و برنامه‌ریزی شهری، دانشگاه زنجان، زنجان، ایران  
علی شمعی<sup>۱</sup> - دانشیار جغرافیا و برنامه‌ریزی شهری، دانشگاه خوارزمی، تهران، ایران

تاریخ پذیرش: ۱۴۰۰/۰۵/۱۱

تاریخ دریافت: ۱۴۰۰/۰۱/۱۱

### چکیده

هم پیوندی بین شهر و روستاهای پیرا شهری، از عوامل اصلی و تعیین‌کننده توسعه روستایی به‌ویژه در بُعد اقتصادی است. هدف اصلی پژوهش حاضر تحلیل اثرات پیشران‌های اقتصادی شهر زنجان بر کیفیت زیست‌پذیری روستاهای پیرا شهری دو اسب و پایین کوه شهر زنجان است. این پژوهش از نظر روش توصیفی - تحلیلی و از لحاظ هدف کاربردی است، برای جمع‌آوری اطلاعات از مطالعات کتابخانه و مقالات استفاده شده و ابزار گردآوری اطلاعات پرسشنامه می‌باشد. برای تجزیه و تحلیل از تکنیک تحلیل عاملی و روش تحلیل مسیر بهره گرفته شده است. در مرحله اول با روش تحلیل عاملی از ۲۷ مؤلفه، ۲۵ مؤلفه بالاتر از ۰/۶ به دست آمده است که در ادامه مورد بررسی قرار گرفته است. نتایج نشان می‌دهد متغیرهای مستقل پژوهش حاضر جریان ارتباطی مربوط به بازاریابی و فروش محصولات، جریان خدماتی، جریان مبادله پول، جریان نیروی کار، جریان سرمایه‌گذاری شهرنشینان در فعالیتهای اقتصادی روستاها، جریان ارتباطی جهت خرید و تأمین مایحتاج به ترتیب با ضرایب ۰/۴۴، ۰/۲۰۸، ۴/۲۹۶، ۲/۵۶۵، ۲/۲۲۷ و ۲/۰۴۵ در سطح معنی‌داری  $p < 0.05$  بر متغیر مستقل پژوهش (تاب-آوری)، تأثیر مثبت و معناداری داشته است، از این رو می‌توان پذیرفت که بین پیشران‌های اقتصادی شهر زنجان به‌عنوان متغیر مستقل و کیفیت زیست‌پذیری روستاهای پیرا شهری به‌عنوان متغیر وابسته، همبستگی مناسب و قوی وجود دارد. لذا یافته‌ها نشان از آن دارد که پیشران‌های اقتصادی شهر زنجان تأثیر زیادی بر کیفیت زیست‌پذیری روستاهای پیرا شهری داشته است.

**واژگان کلیدی:** پیشران‌های اقتصادی، پیوندهای روستا-شهری، روستاهای پیرا شهری، شهرستان زنجان.

## مقدمه

شهرنشینی شتابان و تراکم بیش از اندازه بر زمین‌های شهر یکی از مهم‌ترین مسائل محیط زیستی جوامع در حال توسعه است که موجب دگرگونی سکونتگاه‌های پیرا شهری و شکل‌گیری سکونتگاه‌های غیررسمی شده است (دانش پور، ۱۳۸۵: ۶ - به نقل از Kirk, 2004). نحوه روابط موجود میان شهر و روستا به صورت گوناگون بر شکل‌پذیری، رشد و توسعه سکونتگاه‌های روستایی و همچنین بر روابط درونی و بیرونی آن‌ها اثرگذار است (میرزایی و همکاران، ۱۳۹۲: ۹۲). روابط شهری و روستایی که یکی از تأثیرگذارترین جریان‌ها در پیکربندی فضاهای منطقه‌ای است، در طول زمان و به دنبال روند تغییر در معیشت مردم، افزایش جمعیت و استفاده از فناوری و همچنین، برنامه‌ها و سیاست‌های اقتصادی اجتماعی دولت‌ها در توجه و عدم توجه به این مراکز جمعیتی تغییرات و دگرگونی‌های اساسی انجام شده است (نظریان، ۱۳۸۸: ۲۱۰). مطالعه پیوند شهر و روستا به منظور درک مشکلات شهرنشینی و ظهور راه‌حل‌های مناسب برای ایجاد فرایند توسعه متعالی شهری و روستایی، راه‌حلی برای کاستن مهاجرت از روستا به شهرها و چالش‌های زیست‌محیطی شهری و روستایی است. در دهه‌های اخیر، رشد سریع شهرنشینی، ارتباط با اقتصاد جهانی و آزادسازی تجارت منجر به افزایش نابرابری بین مناطق روستایی شده است (Pike et al, 2017:49). بنابراین، جوامع بشری مستقل از مکان و فضا نیستند و برخی از آن‌ها در فضاهای شهری و برخی دیگر در فضاهای روستایی زندگی می‌کنند (رضوانی و شاه‌چراغ، ۱۳۹۰). پیوند بین شهر و روستا یک فرایند طبیعی، وسیع و پیچیده است که عوامل مختلفی در آن نقش دارند. از آنجاکه این عوامل تأثیر زیادی در شکل‌گیری شهرها و روستاها دارند، برای ایجاد روابط بین آن‌ها نیز بسیار مهم است (Rodríguez, 2010:369). امروزه با افزایش تعامل بین مناطق روستایی و شهری، اهمیت تمایز بین شهرها کاهش یافته و روستاییان به شیوه زندگی شهری و رفت‌وآمد بین روستاها عادت کرده‌اند (Shan, 2014: 3). در برخی کشورها، صنایع به سمت روستاها حرکت می‌کند و کشاورزی به دلایل اقتصادی و محیطی، در حال تبدیل به یک بخش مهم در نواحی شهری است و مناطق شهری و روستایی و به تبع، اقتصاد آن‌ها به طور فزاینده‌ای به هم تنیده شده است (Sheng, 2002:3). بسیاری از مهاجرین که در شهر تحت تأثیر تحول آن، شغلی یافتند پیوندهای خود را با روستا حفظ کرده و در صورت ناپایداری در اقتصاد شهر از روستا به عنوان شبکه تأمین اجتماعی برای خود استفاده می‌کند (Steinberg, 2014:5). روابط گسترده و متنوعی بین شهرها و روستاها به شکل جریان جمعیت، کالا، سرمایه، اطلاعات، فناوری و نوآوری و عقاید وجود دارد که آثار عمیقی بر شهرها و روستاها می‌گذارد (افراخته و همکاران، ۱۳۹۴: ۱۰۳). بسیاری از تحولاتی که در شهرها و روستاها پدید می‌آید، نتیجه میزان و چگونگی مناسبات و تعاملاتی است که بین آن‌ها وجود دارد (تقی لو و عبدالهی، ۱۳۹۲: ۳۵). پیوندهای روستایی - شهری جریان انتقال محصولات کشاورزی و سایر تولیدات از نواحی روستایی به مراکز شهری برای مصرف‌کنندگان محلی و ارسال به بازارهای منطقه‌ای، محلی و بین‌المللی را شامل می‌شوند و در جهت انتقال کالاهای صنعتی و کارخانه‌ای از مراکز شهری به سکونتگاه‌های روستایی را در برمی‌گیرد (Tian & Wang, 2019:17). همچنین، محققان معتقدند وجوه ارسالی یا بازگشت سرمایه به روستا بیانگر توجه مهاجران به مبدأ خود است. این کار آن‌ها را به افراد باقی‌مانده در روستا پیوند می‌دهد (رضوانی و شاه‌چراغ، ۱۳۹۰). این جریان‌ها موجب پیوند مکمل و دوسویه مراکز روستایی و شهری می‌شوند. تقویت پیوندهای روستایی - شهری باهدف توسعه اقتصادی و کاهش فقر، به شرایط جغرافیایی، اجتماعی - اقتصادی و اکولوژیکی محلی و منطقه‌ای بستگی دارد (آزاد هدایت و همکاران، ۱۳۹۴). در چند دهه اخیر در جوامع در حال توسعه از جمله ایران تمرکز بیش از اندازه در

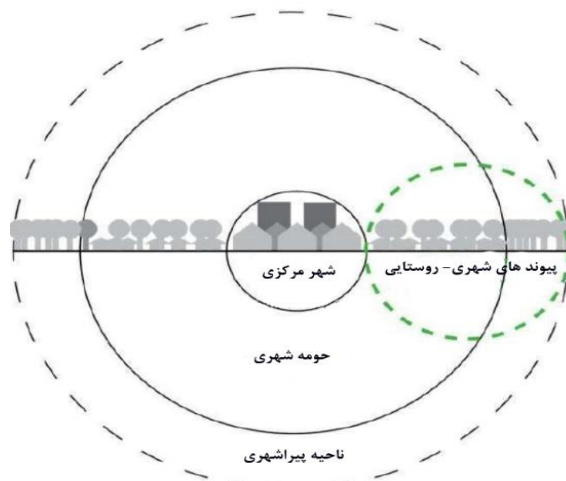
کلان‌شهرها و قطبی شدن صنعت و اشتغال در شهرها و رها ساختن حوزه پیرامون موجب دست‌اندازی زمین‌خواران و توسعه ناموزون و نامتعادل تغییرات کاربری زمین، تغییرات کارکردی و عملکردی و تحول ساختاری محیط‌های پیرامونی و دگرگونی‌های ناموزونی در روابط شهر و روستا شده است. این نابرابری فضایی موجب برهم خوردن توسعه پایدار در روستاها و همچنین، شهرها به‌ویژه محیط‌های پیرا شهری گردیده است (شماعی و پوراحمد ۱۳۹۳: ۸۶). در این پژوهش، روابط عملکردی شهر زنجان با روستاهای پیرامونی آن که در حوزه نفوذ مستقیم شهر قرار دارد مورد توجه قرار گرفته است. این روستاها طی دهه‌های اخیر دستخوش تغییر و تحولات اساسی شده‌اند و در مواردی حتی کارکرد و ساختار آن‌ها به کلی دگرگون شده است. با توجه به این تحولات و تفاوت آن‌ها در موارد خاص سکونتگاه‌های پیرا شهری زنجان، بر اساس رویکرد نظری یکپارچگی سیستم فضایی شهر و پیرامون انجام گرفته است؛ بنابراین پرسش‌های مورد نظر برای پژوهش چنین است: پیشران‌های تبیین‌کننده اقتصاد شهری در شهر زنجان با توجه به وضع موجود آن کدامند؟ دوماً کدام عوامل مربوط به پیشران‌های اقتصادی شهر زنجان بیشترین تأثیر را بر کیفیت زیست پذیری روستاهای پیرا شهری دارند؟

### مبانی نظری

پیوندهای قوی شهری روستایی می‌تواند به‌جای اینکه مناطق شهری و روستایی را در انزوا قرار دهد توسعه این مناطق را در امتداد یک زنجیره گسترده با پیوندهای پسین و پیشین تقویت کند (Mihret, 2019). جنبه‌های اقتصادی پیوند مربوط به سیستم‌های متنوع سازی معیشت است. در این مورد، فرآیندهای لازم برای افزایش تنوع معیشتی، انتقال مواد اولیه کشاورزی از مناطق روستایی به مناطق شهری، درحالی‌که کالاها و خدمات صنعتی از مناطق شهری به مناطق روستایی منتقل می‌شوند (جوانشیری و همکاران، ۱۳۹۷: ۴۸). علاوه بر این، مناطق شهری فرایند استخراجی را در مناطق روستایی تسهیل می‌کند و بالعکس از این رو، فروش کالاها و خدمات تولیدشده در یک شهرک به محل دیگر، نشانگر روابط تجاری بین شهر و مناطق روستایی اطراف است زیرا شهرها دسترسی به بازارها را فراهم می‌کنند و به‌عنوان وسیله‌ای برای معیشت جوامع روستایی ارائه می‌دهند (Tostensen, 2004) و مناطق شهری و روستایی به‌طور فزاینده‌ای با فعالیت‌های اقتصادی آمیخته شده‌اند (Sheng, 2002: 3). به‌گونه‌ای که ارتباطات و جریان اقتصادی بین مناطق شهری و روستایی می‌تواند تغییرات زیادی را در مناطق روستایی و شهری ایجاد کند (Davoudi, 2002: 272). در برخی از موارد توسعه نیروهای اقتصادی و اجتماعی شهر و خزش آن در حومه‌ها موجب شتاب بخشیدن به توسعه ناموزون حومه‌ها می‌گردد. در واقع، گسترش فضایی بی‌رویه و نامنظم ساخت‌وسازهای شهری، در نتیجه جابه‌جایی و تغییر مکان فعالیت‌ها و جمعیت از شهر مرکزی به اطراف شهر و پخش شدن آن‌ها در نواحی حومه‌ای ظاهر می‌گردد. این نوع گسترش بدون طرح قبلی، اتفاقی و نامنظم از رشد شهری و حومه‌ای در پیرامون کلان‌شهر و در حاشیه شهرک‌ها و یا شهرهای اطراف به‌ویژه در امتداد مسیرهای اصلی منتهی به کلان‌شهر رخ می‌دهد. به‌طوری‌که بیشتر پیش‌زمینه‌ای برای ادغام یک‌باره سکونتگاه‌های مجزا بوده؛ که مقادیر زیادی از زمین‌های کشاورزی را برای ساخت‌وسازهای نامطمئن تبدیل می‌کند و تحولات فضایی شدیدی در نواحی پیرامونی کلان‌شهرها به وجود می‌آورد (محمدی و همکاران، ۱۳۹۸: ۴). بنا به گزارش آژانس محیط‌زیست اروپا، گسترش شهری در حومه‌ها تهدیدی جدی برای محیط‌های روستایی و طبیعت است (Foran, 2009). در دهه ۱۹۷۰ پیشروی شهر و اثرگذاری بر روستا و طبیعت و پدیده پیرا

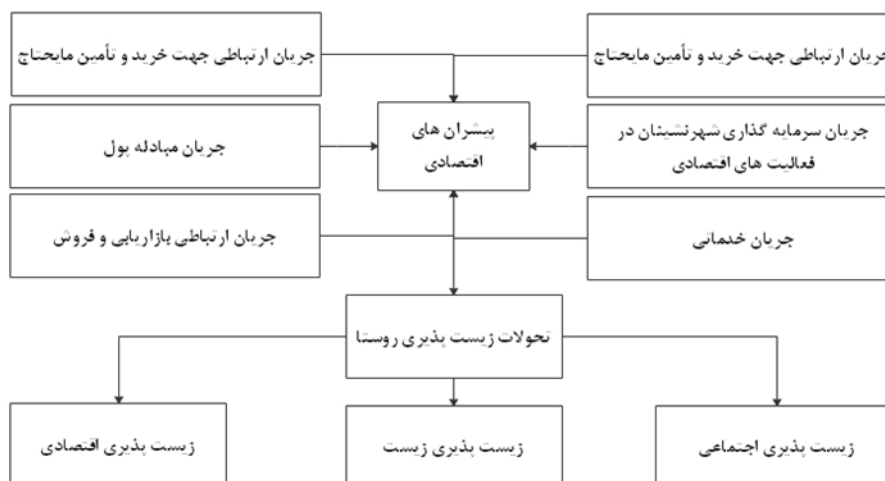
شهری اثراتی چون تخریب محیط‌زیست و دگرگونی بدون برنامه کاربری زمین، کمبودهای شدید خدمات شهری را به وجود آورد (دانش پور، ۱۳۸۵: ۷). با این حال، رشد جمعیت و خزش شهری هر دو به‌طور مستقیم به یکدیگر وابسته و به‌عنوان تغییر مناطق روستایی به شهرهای کوچک نیز می‌تواند تبعاتی مانند از بین رفتن محیط‌زیست و زمین‌های کشاورزی و جنگل‌ها را در پی داشته باشد (محمدی و همکاران، ۱۳۹۸: ۴). خزش شهری منجر به تغییر کاربری اراضی و تغییر در زمین‌های زراعی و باغی و یا جنگل‌ها و دامنه‌های کمربیش شیب‌دار کوه‌ها و تپه‌ها اثرات زیست‌محیطی، اقتصادی، اجتماعی و کالبدی-فضایی داشته است (افراخته و حجی پور، ۱۳۹۲: ۱۶۳).

خاستگاه مفهوم شهرهای زیست پذیر برای نخستین بار در سال ۱۹۷۰ به‌وسیله سازمان ملی هنرها به‌منظور دستیابی به ایده‌های برنامه‌ریزی شهری مدنظر آنان و به دنبال آن به‌وسیله سایر مراکز و سازمان‌های تحقیقاتی مانند سازمان حفاظت محیطی که مطالعات گسترده‌ای در خصوص زیست‌پذیرترین شهرهای امریکا انجام داده است، به کار گرفته شد (پریزادی و همکاران، ۱۳۹۸: ۳). در حال حاضر دو سازمان مهم در سطح بین‌المللی وجود دارند که هر ساله گزارش جهانی شهرهای زیست پذیر را منتشر می‌کنند: واحد سنجش اقتصادی اکونومیست و موسسه مرسر. موسسه معتبر واحد سنجش اقتصادی اکونومیست روش‌شناسی مشخصی تحت عنوان (رتبه‌بندی زیست پذیر) تدوین کرده است که بر مبنای آن شاخص (دشواری زندگی) برای هر سکونتگاه محاسبه می‌شود (فروتن و همکاران، ۱۳۹۲: ۶۸). مناطق شهری و روستایی به‌تبع فعالیت‌های اقتصادی خود به‌طور فزاینده‌ای درهم‌تنیده شده‌اند (Sheng, 2002: 3). به‌گونه‌ای که ارتباطات و جریان‌های اقتصادی بین نواحی شهری و روستایی منجر به تغییرات فراوانی هم در مناطق روستایی و هم مناطق شهری گردیده است (Davoudi, 2002: 272). در میان مدل‌های کلاسیک روابط شهر و روستا، مدل فن‌تونن در استفاده از زمین‌های کشاورزی (Verburg et al, 2002: 395) و تئوری مکان صنعتی آلفرد وبر (Weber, 1909). به‌عنوان پایه و اساس درک نظری از منابع در حال جریان بین مناطق شهری و روستایی مطرح شده است. تقاضای شهری عامل کلیدی در تخصیص فضایی فعالیت‌های اقتصادی (کشاورزی و صنعتی) است که در درجه اول، هر دو به هزینه تولید و فواید بالقوه بستگی دارند. شهرها منبع مهمی برای انتقال انواع خدمات بازاری، پزشکی، آموزشی و... به نواحی اطراف خود هستند. مدل مرکز پیرامون فریدمن توزیع نابرابر قدرت در اقتصاد، جامعه و سیاست در نواحی مرکزی شهرها را نشان می‌دهد (Friedman, 1966). روستاهای پیرامونی که به شهر اصلی وابسته هستند، به خاطر دسترسی بیشتر به خدمات شهری با پتانسیل بالایی برای رشد و توسعه روبه‌رو هستند. درحالی‌که روابط شهر و روستا در یک پیوند شهری با عوامل و تولیدکنندگان روستایی بررسی می‌شود. در جغرافیای اقتصادی جدید، اشاره به ارتباط عمیق صنعت، زیرساخت‌های قابل ایجاد، دسترسی به بازار و بازده تولید بالا دارند که همه این‌ها در فرایند تولید تجمعی به دست می‌آیند و ممکن است نتیجه آن اقتصاد مرکز-پیرامون باشد (Fujita et al, 1999: 27; krugman, 1991, 489). درحالی‌که جریان منابع به جمع شدن در نواحی شهری تمایل دارد؛ اخیراً شهرهای متوسط و کوچک نقش مهمی در روابط متقابل شهر و روستا بازی می‌کنند و ارتباط قوی‌تری با مکان‌های روستایی خود به دست می‌آورند (Baker & Clilaeson, 1990: 32).



شکل شماره ۱. پیوند شهر و روستاهای پیرامونی منبع: (Céline Veríssimo, 2014: 28)

شدت فزاینده نابرابری‌های اقتصادی اجتماعی بین مناطق جغرافیایی مختلف، چالشی است که بسیاری از کشورها با آن روبرو هستند (Jones, 2007). این پدیده از نظر پارادایم مرکز پیرامون بسیار گسترده است این پارادایم شکاف‌های متصل به هم را در شرایط جمعیتی و اقتصادی را به هم پیوند می‌زند و مرکز یک منطقه کاملاً شهرنشینی محسوب می‌شود که در آن جمعیت و اقتصاد متمرکز شده و حاشیه با جمعیت کم با آن متمایز می‌شود و از توسعه اقتصادی عقب مانده است در حقیقت، تمرکز توسعه اقتصادی و جمعیت با یکدیگر مرتبط هستند؛ همان طوری که توسعه اقتصادی و تمرکز جمعیت یک کشور در مرکز متمرکز است فقر، کیفیت نامناسب آموزش و پرورش، فقر نسبت به مرکز بیشتر در مناطق پیرامونی متمرکز شده است چنین مناطقی را می‌توان در کشورهای توسعه یافته و کمتر توسعه یافته مشاهده کرد (Portnov & Pearlmuter, 1999: 240). بنابراین، ناحیه پیرامون شهری، به نواحی گفته می‌شود که فرآیندهای توسعه روستایی و شهری در آن (حومه شهری) به هم رسیده، ترکیب شده و باهم تعامل دارند. آن‌ها در منطقه شهری ایجاد می‌شوند و به موازات رشد شهرها در کشورهای در حال توسعه، نواحی پیرامون شهری هم به سمت بیرون می‌خزند (محمدی و همکاران، ۱۳۹۸: ۵۹). ناحیه پیرامون شهری، ناحیه انتقال از اراضی کاملاً شهری به زمین‌های غالباً کشاورزی است. این ناحیه به وسیله کاربری‌های ترکیبی و مرزهای درونی و بیرونی مشخص می‌شود و بین تعدادی از مناطق اداری تقسیم می‌شود. سکونتگاه‌های پیرامون شهری در معرض بی‌توجهی، کشمکش و رقابت دائم هستند. این بدان معناست که نواحی انتقالی در مقایسه با نواحی شهری کمترین سرمایه‌گذاری، محدودیت استفاده از زمین و عدم توجه به مدیریت محیط زیست را دریافت می‌کنند (خراسانی و همکاران، ۱۳۹۴: ۱۶۸).



شکل شماره ۲. مدل مفهومی پژوهش

در ایران درزمینه‌ی شناخت و مطالعه شهر و روستا تاکنون مطالعات گسترده‌ای توسط محققان داخلی و خارجی به شرح زیر صورت گرفته است: هانس بوبک: شیراز (۱۹۶۹)، کرمانشاه و تهران (۱۹۸۵)، پل وارد انگلیش (۱۹۶۶)، کرمان؛ گراویه دو پلانول (۱۹۶۹)، اصفهان؛ مایکل بوناین (۱۹۷۵)، یزد؛ کوپ (۱۹۷۶)، ساری؛ اکارت اهلرز (۱۹۷۷)، طبس؛ کاستللو (۱۹۷۶)، کاشان؛ مارسل بازن (۱۹۷۷)، قم؛ مؤمنی (۱۹۷۸)، تفت؛ سلطانی (۱۹۸۰)، اصفهان؛ نظریان (۱۹۷۸)، اهر؛ اویگن ویرت (۱۹۸۳)، اصفهان؛ توانا (۱۹۸۳)، زابل (ضرابی و همکاران، ۱۳۹۰: ۲۱). تحقیقات به انجام رسیده درزمینه درک علل و پیامدهای حاصله از روابط شهر و روستا اغلب به این نکته منتهی شده است که این گونه روابط عمدتاً و به‌طور پیوسته بر تحمیل نوعی ویژه از «روابط سلطه» با ماهیت استثماری از سوی شهرها بر محیط‌های روستایی پیرامون استوار بوده است (افراخته، ۱۳۸۰: ۵۲-۵۱). بیشینه این تحقیقات در چهارچوب تفکر «مرکز - پیرامون» درون مرزهای ناحیه در راستای تبیین نظریاتی همچون «سرمایه‌داری بهره‌بری»، «روابط انگلی» و «دولت و شهرنشینی» که همه بازگوکننده برتری و تسلط اجتماعی-اقتصادی روزافزون شهرهای ایران نسبت به روستاهای پیرامونی آنها بوده، نگاشته شده‌اند (اهلرز، ۱۳۸۰: ۲۵۳). این رویکرد، جریان‌ات حاکم در روابط شهر و روستا در راستای رابطه ارگانیک و متعادل به تغییر ساختار و قابلیت دسترسی به خدمات زیربنایی، تنوع اقتصادی، حفظ منابع طبیعی و کشاورزی، حفظ میراث طبیعی و تعادل بخشی توجه دارد.

### روش پژوهش

پژوهش حاضر از نظر روش توصیفی - تحلیلی و از لحاظ هدف کاربردی است. برای گردآوری داده‌های تحلیلی به‌صورت ترکیبی از روش پیمایشی به‌صورت پرسشنامه و روش دلفی هدفمند استفاده شد. در این راستا ابتدا به‌صورت مطالعه و مرور نظام‌مند منابع، اقدام به گردآوری شاخصه مفهومی تبیین‌کننده پیشران‌های اقتصادی شهری گردید و در ادامه، مرحله تحلیل داده‌ها با استفاده از روش پیمایشی به‌صورت ابزار پرسشنامه از نظرات ۵۰ کارشناس مرتبط با موضوع، اقدام به ارزش‌گذاری نهایی برای شاخصه‌های مفهومی نهایی گردیده و با استفاده از ابزار تحلیلی پژوهش مدل‌های تحلیل عاملی اکتشافی و تأییدی و آزمون رگرسیون تحلیل مسیر، میزان و نحوه تأثیر مؤلفه‌های اقتصادی شهر زنجان بر میزان زیست‌پذیری روستاهای پیرا شهری در قالب نرم‌افزار مدل‌سازی معادلات ساختاری (smart pls) اقدام به تحلیل داده‌ها



گردید. گفتنی است که محاسبات آماری با کمک نرم‌افزار Excel، SPSS، Smart PLS انجام گرفته است. برای سنجش روایی پرسشنامه‌ها، پس از تنظیم پرسشنامه، چند استاد و کارشناس در زمینه برنامه‌ریزی شهری و شهرسازی، روایی آن را تأیید و پرسشنامه نهایی تنظیم گردید. سطح پایایی پرسشنامه پژوهش با استفاده از روش آلفا کرونباخ ۰/۸۱ به دست آمد که بیان‌گر ضریب اعتماد بالا است. با توجه به مقدار پایایی به دست آمده، میزان سطح اطمینان تحلیل‌های آماری برای سطح معناداری، ۹۵٪ تنظیم گردید. متغیر مستقل تحقیق حاضر، پیشران‌های اقتصادی و متغیر وابسته نیز زیست‌پذیری روستاهای پیرا شهری در نظر گرفته شده است.

جهت بررسی تأثیر پیشران‌های اقتصادی بر وضعیت زیست‌پذیری محدوده مورد مطالعه، از شاخص (جدول ۱)، استفاده شده است. برای پیشران‌های اقتصادی در ۶ بعد و ۲۷ گویه، برای زیست‌پذیری ۳ بعد و ۴۹ گویه و با استفاده از طیف لیکرت طراحی شده است.

جدول شماره ۱. متغیرها و شاخص‌های تحقیق

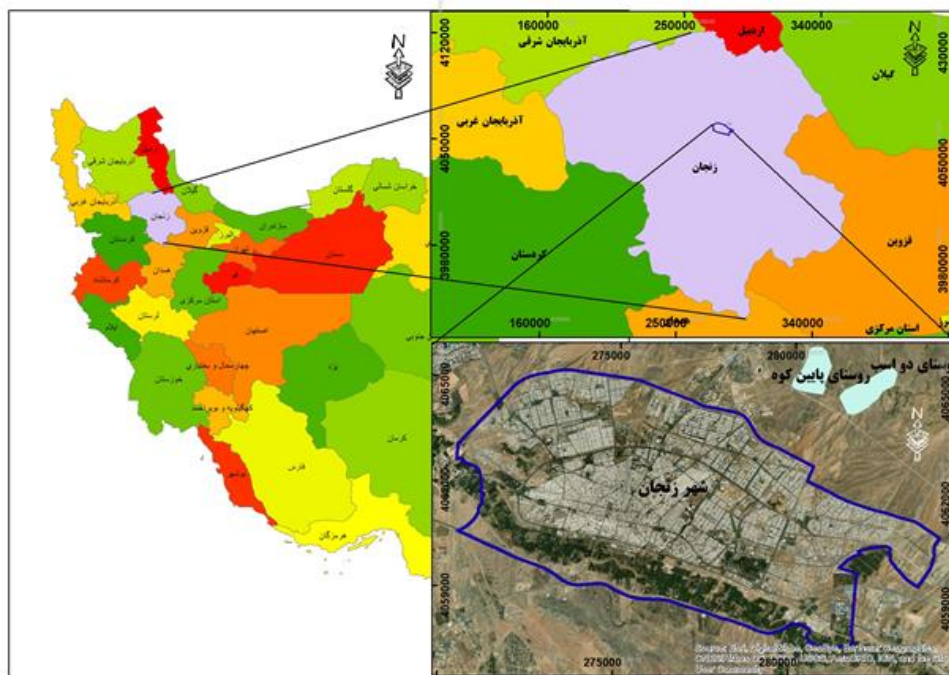
جریان نیروی کار	پیشران‌های اقتصادی
جریان افراد جهت کار از شهر به روستا، جریان افراد جهت کار از روستا به شهر	
جریان ارتباطی جهت خرید و تأمین مایحتاج	
میزان مراجعه روستاییان به بازارهای محلی و هفتگی شهر، میزان خرید مایحتاج غذایی از شهر در ماه، میزان خرید لباس و پوشاک در سال از شهر، میزان خرید لوازم خانگی از شهر در سال، میزان خرید تأسیسات و مصالح ساختمانی از شهر در سال، میزان خرید نهاده‌های کشاورزی از شهر در سال، میزان خرید وسایل نقلیه و قطعات آن از شهر در سال	
جریان خدماتی	
استفاده از خدمات بانکی، استفاده از خدمات بیمه، استفاده از خدمات پزشکی، استفاده از خدمات اجتماعی، استفاده از خدمات ورزشی، استفاده از خدمات فنی و تخصصی در شهر، استفاده از خدمات اداری و اقتصادی، تعداد بازدید از شهر برای سرگرمی و گشت‌وگذار، میزان استفاده مردم شهر از دیدنی‌های روستا.	
جریان ارتباطی مربوط به بازاریابی و فروش محصولات	
فروش محصولات زراعی و باغی به شهر، فروش صنایع‌دستی به شهر، فروش دام و فراورده‌های دامی به شهر	
جریان سرمایه‌گذاری شهرنشینان در فعالیتهای اقتصادی روستاها	
سرمایه‌گذاری در بخش زمین و مسکن روستایی، سرمایه‌گذاری در بخش کشاورزی در روستا، سرمایه‌گذاری در خدمات روستایی، سرمایه‌گذاری در صنایع روستایی و دستی	
جریان مبادله پول	زیست‌پذیری
میزان پولی که در سال در شهر خرج می‌شود، میزان پولی که در سال از شهر به دست می‌آید	
زیست‌پذیری اقتصادی	
فضای آموزشی مناسب و کافی مدارس، کیفیت دسترسی دانش‌آموزان به مدارس شهر مجاور، کیفیت تجهیزات آموزشی، کیفیت ساختمان‌های مدارس، تعداد اتاق‌های کافی در مسکن، برخورداری از حمام مناسب و بهداشتی در مسکن، برخورداری از وضعیت گرمایش و سرمایش مناسب در مسکن، برخورداری از روشنایی کافی در مسکن، برخورداری از نحوه دفع بهداشتی فاضلاب در مسکن، مساحت مناسب و کافی مسکن	
زیست‌پذیری اجتماعی	
دلسوزی اهالی برای آبادانی روستا، ارتباط مردم با اعضای شورای اسلامی و دهیار روستا، خودیاری مردم در حین اجرای طرح‌های عمرانی در روستا، حضور و هم‌فکری زنان روستا در امور روستا همانند مردان، قابل‌اعتماد بودن مردم روستا، روحیه کار گروهی در بین مردم روستا، قابل‌اعتماد بودن دهیار روستا، استقبال دهیار و شورای اسلامی روستا از مشارکت مردم، میزان احترام مردم روستا به یکدیگر، قابل‌اعتماد بودن اعضای شورای اسلامی روستا، زندگی در روستا در صورت وجود شرایط کار و زندگی در شهر، تمایل به زندگی در روستا، حس دل‌تنگی در صورت دوری از روستا، دارای رابطه خوب با بستگان و همسایگان در روستا، امیدواری به بهبود شرایط زندگی در روستا، تمایل به اشتغال در روستا، تمایل به سرمایه‌گذاری در روستا، اعتقاد به مناسب‌ترین مکان برای زندگی در سطح منطقه	
زیست‌پذیری محیطی	
محل استقرار زمین‌بازی کودکان یا فضای سبز روستا، وسعت فضای بازی کودکان یا فضای سبز روستا، کیفیت فضای	

بازی کودکان به لحاظ امنیت و نظافت، آلودگی ناشی از نزدیکی به محل رهاسازی ضایعات ساختمانی، کیفیت جمع‌آوری زباله از سطح روستا، کیفیت جمع‌آوری آب‌های سطحی، کیفیت جمع‌آوری فاضلاب، آرامش و عدم آلودگی صوتی، آلودگی ناشی از رفت‌وآمد وسایل نقلیه، آلودگی ناشی از کارگاه‌های صنعتی، میزان تغییر کاربری اراضی کشاورزی در روستا، میزان موفقیت از تغییر کاربری اراضی، میزان تناسب تغییر کاربری با فعالیت‌های روستا، میزان رشد فعالیت‌های اقتصادی روستا با تغییر کاربری اراضی، گرایش روستائیان به تغییر کاربری اراضی، تأثیر تغییر کاربری اراضی بر مهاجرت از روستا به شهر، تأثیر تغییر کاربری اراضی بر مهاجرت از شهر به روستا، تأثیر تغییر کاربری اراضی برافزایش سرمایه‌گذاری سرمایه‌داران شهری در روستا، تأثیر تغییر کاربری اراضی بر کاهش هزینه فعالیت و کار در روستا، تأثیر تغییر کاربری اراضی بر بازاریابی و فروش محصولات، تأثیر تغییر کاربری اراضی بر تحکیم پیوند با شهر

منابع (سعیدی، ۱۳۸۲)، (ضرابی و همکاران، ۱۳۹۰)، (توانا و شمس‌الدین، ۱۳۸۹)، (معیدفر و اکبری، ۱۳۸۵)، (دانش پور، ۱۳۸۵)، (مطیعی لنگرودی، ۱۳۹۴)، (Browder, 2002), (Tacoli, 1998), (İzmen & Gürel, 2020), (Ahmed et al, 2020).

### محدوده مورد مطالعه

محدوده مطالعه این پژوهش، شهر زنجان و روستاهای پیرامون آن است. موقعیت جغرافیایی این محدوده در طول شرقی ۴۸ درجه و ۲۲ دقیقه تا ۴۸ درجه و ۳۶ دقیقه و عرض شمالی ۳۶ درجه و ۳۸ دقیقه تا ۳۶ درجه و ۴۳ دقیقه قرار می‌گیرد. محل جغرافیایی روستاهای نمونه در دهستان‌های بناب (روستاهای دو اسب و اراضی پایین کوه) واقع در بخش مرکزی شهرستان زنجان است (سازمان جغرافیایی نیروهای مسلح، ۱۳۶۹). یکی از روستاهای پیرامون شهر زنجان روستای پایین کوه است که دارای جمعیتی ۱۴۶۶ نفر می‌باشد که در حدود ۷ کیلومتر از شهر فاصله دارد و روستای دو اسب روستایی در ۴ کیلومتری شمال شهر زنجان است؛ بنابراین گزارش مرکز آمار ایران بر اساس سرشماری سال ۱۳۹۵ دارای ۲۷۲۶ نفر جمعیت می‌باشد. شکل یک منطقه مورد مطالعه تحقیق را نشان می‌دهد.



شکل شماره ۳. موقعیت روستاهای مورد مطالعه

## بحث و یافته‌ها

## سنجش بارهای عاملی

در تحلیل عاملی تأییدی پیش فرض اساسی این بوده است که هر عامل با زیرمجموعه خاصی از متغیرها ارتباط دارد. قدرت رابطه بین عامل (متغیر پنهان) و متغیر قابل مشاهده به وسیله بار عاملی نشان داده شده است. در (جدول ۲) متغیرهای پژوهش به همراه گویه‌های مربوطه آن‌ها در ابزار پژوهش و بارهای عاملی آن‌ها که از نرم‌افزار SmartPls استخراج گردیده است، آورده شده است.

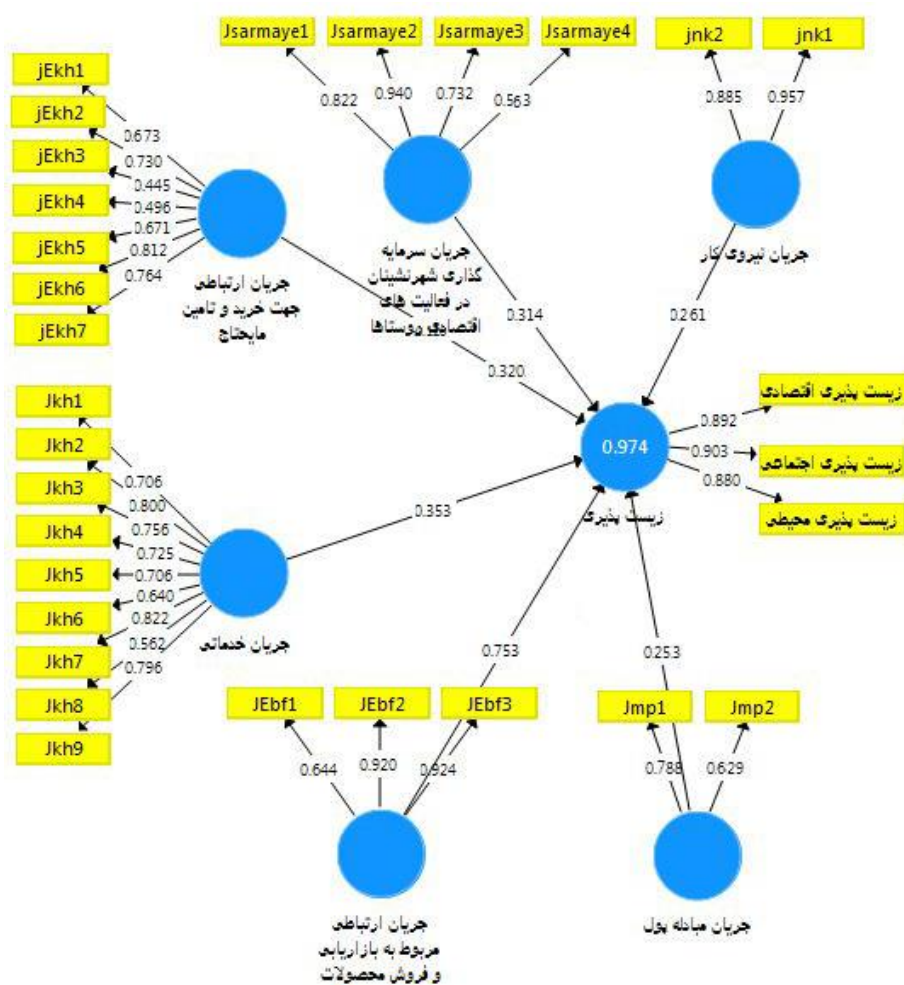
جدول شماره ۲. نتایج بارهای عاملی

بار عاملی	شاخص (گویه)	کدگذاری‌ها در pls	شاخص	بار عاملی	شاخص (گویه)	کدگذاری‌ها در pls	شاخص
۰/۶۴۴	فروش محصولات زراعی و باغی به شهر	JEbf1	فروش محصولات مربوط به بازاریابی و جریان ارتباطی	۰/۹۵۷	جریان افراد جهت کار از شهر به روستا،	jnk1	جریان کار
۰/۹۲۰	فروش صنایع دستی به شهر	JEbf2		۰/۸۸۵	جریان افراد جهت کار از روستا به شهر	jnk2	
۰/۹۲۴	فروش دام و فراورده‌های دامی به شهر	JEbf3		۰/۶۷۳	میزان مراجعه روستاییان به بازارهای محلی و هفتگی شهر	jEkh1	
۰/۸۲۲	سرمایه‌گذاری در بخش زمین و مسکن روستایی	Jsarmaye1	جریان سرمایه‌گذاری شهرنشینان در فعالیت‌های اقتصادی روستاها	۰/۷۳۰	میزان خرید مایحتاج غذایی از شهر در ماه	jEkh2	جریان ارتباطی جهت خرید و فروش
۰/۹۴۰	سرمایه‌گذاری در بخش کشاورزی در روستا	Jsarmaye2		۰/۴۴۵	میزان خرید لباس و پوشاک در سال از شهر	jEkh3	
۰/۷۳۲	سرمایه‌گذاری در خدمات روستایی	Jsarmaye3		۰/۴۹۶	میزان خرید لوازم‌خانگی از شهر در سال	jEkh4	
۰/۶۸۳	سرمایه‌گذاری در صنایع روستایی و دستی	Jsarmaye4		۰/۶۷۱	میزان خرید تأسیسات و مصالح ساختمانی از شهر در سال	jEkh5	
۰/۷۸۸	میزان پولی که در سال در شهر خرج می‌شود	Jmp1	جریان مبادله پول	۰/۸۱۲	میزان خرید نهاده‌های کشاورزی از شهر در سال	jEkh6	جریان مبادله پول
۰/۶۳۹	پولی که در سال از شهر به دست می‌آید	Jmp2		۰/۷۶۴	میزان خرید وسایل نقلیه و قطعات آن از شهر در سال	jEkh7	
۰/۷۴۰	استفاده از خدمات فنی و تخصصی موجود در شهر	Jkh6	جریان خدماتی	۰/۷۰۶	استفاده از خدمات بانکی	Jkh1	جریان خدماتی
۰/۸۲۲	استفاده از خدمات اداری-اقتصادی	Jkh7		۰/۸۰۰	استفاده از خدمات بیمه	Jkh2	
۰/۵۶۲	مراجعه به شهر جهت تفریح و گردش	Jkh8		۰/۷۵۶	استفاده از خدمات درمانی	Jkh3	
۰/۷۹۶	استفاده شهریان از جاذبه‌های روستا	Jkh9		۰/۷۲۵	استفاده از خدمات رفاهی	Jkh4	
				۰/۷۰۶	استفاده از خدمات ورزشی	Jkh5	

اطلاعات جدول نشان می‌دهد که به‌غیر از گویه‌های میزان خرید لباس و پوشاک در سال از شهر، میزان خرید لباس و پوشاک در سال از شهر، میزان مراجعه به شهر جهت تفریح و گردش؛ مقادیر تمامی بارهای عاملی گویه‌ها بالاتر از ۰/۶ است که برای محاسبه متغیرهای پنهان مدل مقیاس بسیار قابل قبولی به حساب می‌آیند. مقدار بار عاملی بین ۰/۲ تا ۰/۳ نشان‌دهنده مقیاس ضعیف بوده و احتمالاً باید از مدل حذف شود. بارهای عاملی بین ۰/۳ تا ۰/۶ نشان می‌دهد که متغیر مشاهده شده دارای مقیاس نسبتاً ضعیفی بوده ولی در عین حال برای ادامه آنالیز کفایت می‌کند. مقادیر بزرگ‌تر از ۰/۶ نیز نشان می‌دهند که متغیر مشاهده‌پذیر مقیاس قابل اطمینان برای محاسبه متغیر پنهان است.

بر اساس (شکل ۴) و (جدول ۲) مدل پیشران اقتصادی از ۶ مؤلفه اصلی تشکیل شده است که جریان ارتباطی مربوط به بازاریابی و فروش محصولات با بار عاملی ۰/۸۵ مهم‌ترین بعد و جریان مبادله پول با بار ۰/۲۵، کم‌اهمیت‌ترین بعد در

برقراری پیشران‌های اقتصادی شهر زنجان می‌باشد. همچنین در سازه‌های مرتبه اول، در بعد جریان نیروی کار، جریان افراد جهت کار از شهر به روستا با بار عاملی ۰/۹۵، در بعد جریان ارتباطی جهت خرید و تأمین مایحتاج، میزان خرید مایحتاج غذایی از شهر در ماه با بار ۰/۷۳، در بعد جریان خدماتی، میزان استفاده از خدمات اداری- اقتصادی با بار ۰/۸۲، در بعد جریان ارتباطی مربوط به بازاریابی و فروش محصولات، فروش دام و فراورده‌های دامی به شهر با بار ۰/۹۲، در بعد جریان سرمایه‌گذاری شهرنشینان در فعالیت‌های اقتصادی روستاها، سرمایه‌گذاری در بخش کشاورزی در روستا با بار ۰/۹۴، در بعد جریان مبادله پول، میزان پولی که در سال در شهر خرج می‌شود با بار ۰/۷۸ مهم‌ترین متغیرها هستند.

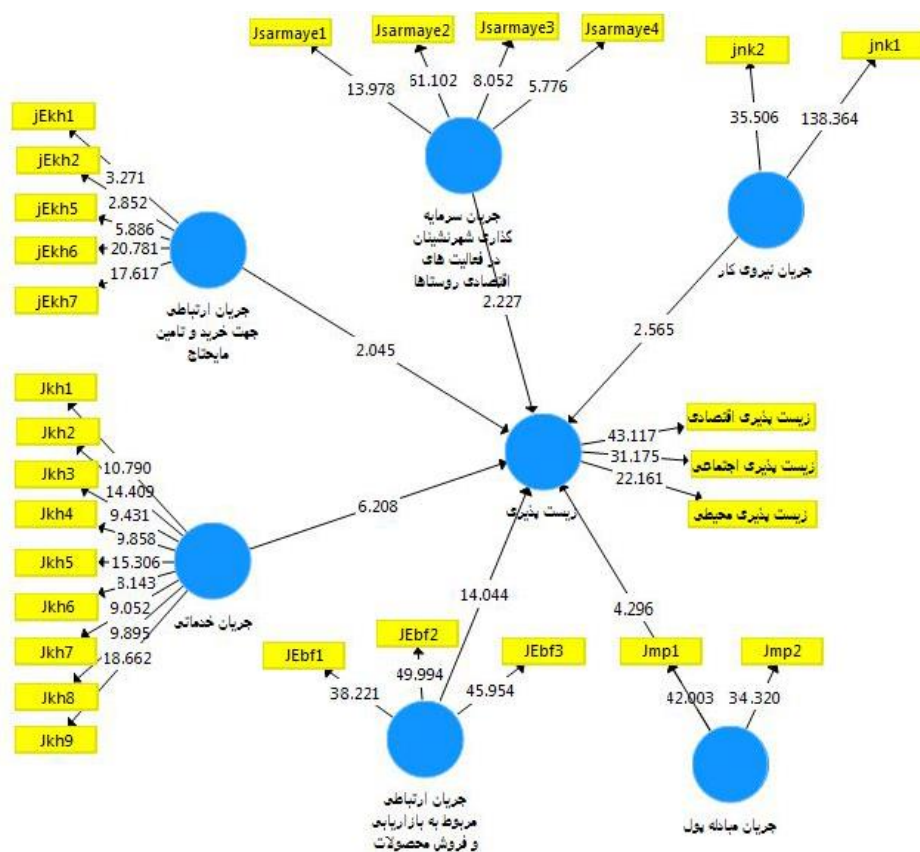


شکل شماره ۴. تحلیل عاملی تأییدی مرتبه دوم

مؤلفه جریان ارتباطی مربوط به بازاریابی و فروش محصولات بیشترین بار عاملی را کسب کرده است که این امر بیانگر اهمیت فروش محصولات زراعی و باغی به شهر، فروش صنایع‌دستی به شهر و فروش دام و فراورده‌های دامی به شهر است. پس مدیریت شهری با تأمین زیرساخت‌های مناسب می‌تواند بر زیست پذیری روستاهای پیراشهری بیفزاید. در رتبه‌های بعدی به ترتیب مؤلفه‌های جریان خدماتی، جریان ارتباطی جهت خرید و تأمین مایحتاج، جریان سرمایه‌گذاری شهرنشینان در فعالیت‌های اقتصادی روستاها، جریان نیروی کار و در نهایت مؤلفه جریان مبادله پول قرار دارند. در حالت کلی می‌توان گفت که پیشران‌های اقتصادی مذکور بر زیست پذیری روستاهای پیراشهر مؤثر باشد.

## ضرایب مسیر و معناداری آن

ضریب سیر نشان‌دهنده وجود رابطه علی خطی و شدت و جهت این رابطه بین دو متغیر پنهان است. درواقع، این ضریب رگرسیون استاندارد است که در مدل‌های رگرسیون ساده و چندگانه در مدل‌های ساده مشاهده می‌شود. عددی بین ۱- تا +۱ است که ضرایب مسیر مثبت نشان‌دهنده روابط مستقیم و ضرایب مسیر منفی نشان‌دهنده روابط معکوس بین متغیرهای پنهان مستقل و وابسته می‌باشد و اگر برابر با صفر شوند، نشان‌دهنده نبود رابطه علی خطی بین دو متغیر پنهان است. این مقدار از نظر بزرگی نشان‌دهنده قدرت رابطه می‌باشد که با برقرار شدن روابط غیرمستقیم از میزان بزرگی یک ضریب بتا کاسته می‌شود، به همین منظور برخی از محققان بر ضرورت اثرات کلی که ترکیبی از اثر مستقیم (ضریب مسیر یا بتا) و غیرمستقیم است تأکید دارند. ضرایب مسیر اثرات مستقیم و مقدار  $t$  متناظر با آن از نرم‌افزار Smart-PLS استخراج شده است در (جدول ۳) و (شکل ۵) نشان داده شده است.

شکل شماره ۵. نتایج تجزیه و تحلیل اماره  $t$  نمودار

با توجه به (شکل ۲) که میزان آماره  $T$  را در پژوهش حاضر نشان می‌دهد که اگر در سطح معنی‌داری  $0.05$  از مقدار بحرانی  $1/96$  بزرگ‌تر باشد نشان‌دهنده معنی‌دار بودن ضریب مسیر به دست آمده می‌باشد که با توجه به نتایج به دست آمده در تمامی متغیرهای مستقل پژوهش بالاتر از حد بحرانی می‌باشد و نشان‌دهنده معنادار بودن ضرایب مسیر در تمامی متغیرها هست به گونه‌ای که بیشترین میزان آماره  $t$  و معنی‌داری ضرایب مسیر به ترتیب در متغیرهای جریان ارتباطی مربوط به بازاریابی و فروش محصولات، جریان خدماتی، جریان تبادل پول، جریان نیروی کار، جریان سرمایه‌گذاری

شهرنشینان در فعالیتهای اقتصادی روستاها، جریان ارتباطی جهت خرید و تأمین مایحتاج با ضرایب ۱۴/۰۴۴، ۶/۲۰۸، ۴/۲۹۶، ۲/۵۶۵، ۲/۲۲۷ و ۲/۰۴۵ می‌باشد.

### نتیجه‌گیری

پیوند بین شهر و روستا، از عوامل اصلی و تعیین‌کننده توسعه روستایی به‌ویژه در بُعد اقتصادی است. پیوندهای روستایی-شهری، جریان انتقال محصولات کشاورزی و سایر تولیدات از نواحی روستایی به مراکز شهری برای مصرف‌کنندگان محلی و ارسال به بازارهای منطقه‌ای و محلی را شامل می‌شوند و در جهت متفاوت، جریان انتقال کالای صنعتی و کارخانه از مراکز شهر به سکونتگاه‌های روستایی را دربر می‌گیرد. در این زمینه، بررسی پیوندهای روستا-شهری به‌ویژه در بُعد اقتصادی، اهمیت فراوانی در تنظیم روابط شهر و روستا و توجیه مسائل و مشکلات موجود در این زمینه دارد. شهر زنجان نیز از مهم‌ترین عرصه‌های تحولات مکانی-فضایی به شمار می‌رود که تمرکز سرمایه، صنایع، امکانات و خدمات موجب رشد کالبدی و کارکردی شتابان در آن گردیده است. این‌گونه رشد شتابان و روندهای حاکم بر آن پیامدهایی همچون دگرگونی‌های همه‌جانبه در ساخت و بافت روستاهای پیرامونی را در پی داشته است. روستاهای دو اسب و پایین کوه واقع در شهرستان زنجان، از جمله نواحی روستایی است که در چندین سال اخیر تحت تأثیر موقعیت خاص ارتباطی و نزدیکی با شهر زنجان تحولات عمیقی را در زمینه‌های مختلفی همچون: الگوی مسکن و بافت روستایی، کاربری اراضی، ویژگی‌های جمعیتی، وضعیت اقتصادی و اشتغال روستا تجربه کرده است. علت اصلی بروز این تحولات و تغییر نقش و عملکرد روستاها را می‌توان در روابط و پیوندهای میان شهر و روستا جست‌وجو کرد. در چنین شرایطی، با توجه به تأثیر شهرستان زنجان در تغییر نقش و عملکرد روستاهای پیرامونی و بروز مشکلاتی همچون افزایش جمعیت، کمبود زیرساخت‌های خدماتی، تغییر کاربری اراضی و ... در این‌گونه روستاها، تحولات کالبدی - فضایی این ناحیه به‌منظور شناخت صحیح روابط و پیوندهای جاری میان محیط‌های شهری و روستایی و کوشش برای کاهش نابرابری‌ها و مشکلات موردبررسی قرار گرفت.

یافته‌های تحقیق نشان می‌دهد که متغیرهای جریان ارتباطی مربوط به بازاریابی و فروش محصولات و جریان خدماتی به ترتیب با مقادیر با ضرایب ۱۴/۰۴۴ و ۶/۲۰۸ بیشترین سهم را در تحلیل متغیر وابسته (کیفیت زیست روستاهای پیرا شهری) داشتند این امر نشان می‌دهد که غالباً روستائیان از حیث خدماتی کاملاً وابسته به شهر هستند. چراکه شهرها محل پخش اطلاعات به پیرامون است. بر اساس مطالعات میدانی و توزیع پرسشنامه، فروش محصولات زراعی و باغی به شهر بیشترین امتیاز را در بین شاخص‌های بازاریابی و فروش محصولات و میزان خرید مایحتاج غذایی از شهر در ماه با ۰/۷۳، در بعد جریان خدماتی جهت ارتباط با شهر را کسب کرده است. بسیاری از متخصصان و کارشناسان بخش کشاورزی معتقدند که امروزه بازاریابی یکی از ضرورت‌های نظام تولید روستایی و کشاورزی است که اهمیت آن در فرآیند تولیدات روستایی بسیار مشهود است. اهمیت این موضوع تا حدی است که در کشورهای پیشرفته و حتی در کشورهای درحال توسعه بازاریابی مقوله‌ای مهم‌تر از تولید است و از بازاریابی به‌عنوان دست نامرئی تولید نام‌برده می‌شود. این مقدار بالاتر از حد متوسط در نتیجه روستاها برای بازاریابی و فروش محصولات خود کاملاً وابسته به شهر زنجان هستند. ساکنین روستا برای انجام فروش محصولات خود به این شهر مراجعه می‌کنند. البته نزدیکی و فاصله اندک نیز مزید بر علت است؛ و باعث تردد و مراجعات متعدد روستائیان می‌گردد. بعدازآن شاخص میزان خرید مایحتاج غذایی از شهر در ماه

قرار دارد. جریان سرمایه‌گذاری شهرنشینان در فعالیت‌های اقتصادی روستاها، جریان ارتباطی جهت خرید و تأمین مایحتاج با مقادیر ۲/۲۲۷ و ۲/۰۴۵ کمترین این میزان را به خود اختصاص داده‌اند. همچنین همه متغیرهای مستقل توانسته‌اند تأثیر معناداری بر متغیر وابسته داشته باشند. لذا یافته‌ها نشان از آن دارد که پیشران‌های اقتصادی شهر زنجان تأثیر زیادی بر کیفیت زیست روستاهای پیرا شهری داشته است. با توجه به تحلیل یافته‌ها و نتایج حاصل از انجام این پژوهش به منظور بهبود روابط شهر و روستا و تقویت پیوند اقتصادی بین شهر زنجان و روستاهای پیرامون جهت توسعه سکونتگاه‌های روستایی شهرستان زنجان، پیشنهادهایی در جهت توسعه و تحولات فضایی سکونتگاه‌های روستایی مورد مطالعه بر اساس یافته‌های پژوهش تهیه شده است که شامل: الف) کاهش موانع پیش روی بازاریابی محصولات کشاورزی از سوی مسئولین و سازمان‌های مربوطه و افزایش حمایت‌های آن‌ها در این زمینه، در جهت کاهش دست واسطه‌ها و افزایش انگیزه کشاورزان برای تولید بیشتر و افزایش توانمندسازی و رفاه خانوارهای روستایی کشور، به خصوص روستاهای دو اسب و پایین کوه که در نزدیکی شهر زنجان قرار دارند. ب) تأمین نیازهای روزمره و ضروری روستائیان از موضوعات مهم پایداری جوامع روستایی است. ایجاد بازارچه‌های دوره‌ای یکی از اقدامات مردمی است که باراهنمایی مسئولان امر موجب رونق و شکوفایی مشاغل روستائیان شده و انگیزه آن‌ها را برای مهاجرت کاهش می‌دهد. از آنجا که مناطق روستایی محل تولید و محصولات اصلی آن‌ها در بخش کشاورزی است، فروش مستقیم کالاها برای حفظ و تأمین به موقع محصولات ضروری است. ج) تأمین نیازهای اساسی و خدمات زیر بنایی در نواحی روستایی در تأمین سرمایه و جهت‌دهی سرمایه‌های کوچک در بخش تولید و توسعه روستایی.

## تقدیر و تشکر

بنا به اظهار نویسنده مسئول، این مقاله حامی مالی نداشته است.

## منابع

- ۱) افراخته، حسن وحجی پور، محمد (۱۳۹۲) خزش شهری و پیامدهای آن در توسعه پایدار روستایی (مورد: روستاهای پیرامونی شهر بیرجند)، جغرافیا (فصلنامه بین‌المللی انجمن جغرافیای ایران)، دوره ۱۱، شماره ۳۹، صص. ۱۶۷-۱۴۹.
- ۲) افراخته، حسن (۱۳۸۰) روابط متقابل شهر و روستا، مطالعه موردی: ایرانشهر، مجله علوم اجتماعی و انسانی، شماره ۳۲، صص. ۴۹-۷۳.
- ۳) اهلرز، اکارت (۱۳۸۰) ایران، شهر-روستا-عشایر، ترجمه عباس سعیدی، چاپ اول، تهران: منشی.
- ۴) آزاد هدایت، حسن؛ پورطاهری، مهدی؛ رکن‌الدین افتخاری، عبدالرضا؛ رضوانی، محمدرضا (۱۳۹۴) شناسایی و تحلیل نقش تعاملات روستایی- شهری در توسعه روستایی (مطالعه موردی: استان کرکوک عراق)، پژوهش‌های روستایی، سال ۶، شماره ۳، صص. ۶۴۵-۶۳۵.
- ۵) پریزادی، طاهر؛ مرادی، مهدی؛ ساکی، معصومه (۱۳۹۸) تحلیل زیست پذیری در محله‌های بخش مرکزی شهرها (مورد: بخش مرکزی شهر بروجرد)، فصلنامه مطالعات شهری، دوره ۸، شماره ۱، صص. ۱۶-۳.
- ۶) تقی‌لو، علی‌اکبر و عبداللهی، عبدالله (۱۳۹۲) توسعه کشاورزی با تأکید بر مناسبات شهر و روستا مطالعه موردی استان آذربایجان غربی، اقتصاد فضا و توسعه روستایی، دوره ۲، شماره ۳، صص. ۵۰-۲۹.
- ۷) توانا ضیاء، محمدحسن و شمس‌الدین، علی (۱۳۸۹) کارکردهای شهری در توسعه روستایی (مورد: نورآباد و روستاهای پیرامون)، فصلنامه جغرافیای انسانی، دوره ۲، شماره ۳، صص. ۶۱-۴۵.
- ۸) حجی پور، محمد و افراخته، حسن (۱۳۹۲) تحول نظام مالکیت اراضی روستایی؛ علل و پیامدها (مورد: روستاهای تقاب و معصوم‌آباد در شهرستان خوسف)، اقتصاد فضا و توسعه روستایی، دوره ۵، شماره ۲، صص. ۲۱-۱.

- ۹) خراسانی، محمدامین؛ رضوانی، محمدرضا؛ مولایی قلیچی، محمد (۱۳۹۴) تحلیل تأثیر متغیرهای فردی بر ادراک از زیست پذیری در روستاهای پیرامون شهر (مطالعه موردی: شهرستان ورامین)، جغرافیا و توسعه ناحیه‌ای، دوره ۱۳، شماره ۲، صص. ۱۵۹-۱۸۱.
- ۱۰) دانش پور، زهره (۱۳۸۵) تحلیل نابرابری فضایی در محیط‌های پیراشهری، مجله هنرهای زیبا، دوره ۷، شماره ۲۸، صص. ۱۴-۵.
- ۱۱) رضوانی، محمدرضا و شاه‌چراغ، سیده محبوبه (۱۳۹۰) پیوندهای روستایی-شهری، شبکه‌های مهاجرت و توسعه روستایی (مورد مطالعه: ناحیه دهملا، استان سمنان)، توسعه محلی (روستایی-شهری)، دوره، شماره ۱، صص. ۱۰۷-۱۳۰.
- ۱۲) سازمان جغرافیایی نیروهای مسلح (۱۳۹۰) نقشه ۱:۲۵۰۰۰۰ شهر زنجان، صص ۲۳۲، ۱۳۵، ۵۶، ۵۴، ۴۸.
- ۱۳) سعیدی، عباس (۱۳۸۲) روابط شهر و روستا و پیوندهای روستایی شهری، یک بررسی ادراکی، مجله جغرافیا، دوره ۲، شماره ۳، صص. ۷۳-۹۲.
- ۱۴) شمعی، علی و پوراحمد، احمد (۱۳۹۳) بهسازی و نوسازی شهری از دیدگاه علم جغرافیا، تهران: انتشارات دانشگاه تهران.
- ۱۵) ضرابی، اصغر؛ قیومی، حسین پور و زارعی، یاسر (۱۳۹۰) روابط اقتصادی شهر و روستا، آموزش رشد جغرافیا، دوره ۲۵، شماره ۴، صص. ۱-۱۲.
- ۱۶) فروتن، منوچهر؛ صنعت‌گر کاخکی، مریم؛ رضائی، محمدکاظم (۱۳۹۲) روش ارزیابی سرزندگی محیطی در مجتمع‌های تجاری و مراکز خرید، مطالعات محیطی هفت حصار، دوره ۶، شماره ۲، صص. ۶۵-۷۶.
- ۱۷) محمدی، سعدی؛ مرادی، اسکندر؛ شرمین، حسین (۱۳۹۸) شناسایی و تحلیل اثرات خزش شهری بر وضعیت توسعه نواحی روستایی (مطالعه موردی: روستاهای پیرامون شهر مریوان)، نشریه تحقیقات کاربردی علوم جغرافیایی، دوره ۲۰، شماره ۵۶، صص. ۲۲-۵.
- ۱۸) مطیعی لنگرودی، سید حسن؛ خسروی مهر؛ علی طورانی، حمیده (۱۳۹۳) اثرات روابط اقتصادی شهر و روستا بر وضعیت اجتماعی و اقتصادی سکونتگاه‌های روستایی مورد: دهستان چهل جای در شهرستان مینودشت، اقتصاد فضا و توسعه روستایی، دوره ۱۰، شماره ۳، صص. ۱۹-۴۲.
- ۱۹) معیذفر، سعید؛ و اکبری، صادق (۱۳۸۵) مناسبات روستا با شهر و اثرات توسعه‌ای آن، مطالعه موردی: شهرستان ساوجبلاغ، نشریه علوم جغرافیایی، جلد ۶، شماره ۸، صص. ۷۵-۹۸.
- ۲۰) میرزایی قلعه، فرزاد؛ بهرنگ، کلانتری؛ مولایی، محمد؛ عزمی، آئیژ (۱۳۹۲) تحلیل روابط متقابل شهر و روستا در توسعه‌یافتگی روستاهای دهستان حومه، شهرستان هرسین، مسکن و محیط روستا، دوره ۳۲، شماره ۱۴۳، صص. ۸۹-۱۰۰.
- ۲۱) جوانشیری، مهدی؛ عنابستانی، علی‌اکبر و سجاسی‌قیداری، حمدالله (۱۳۹۷) تحلیل تأثیرپذیری تحولات کالبدی-فضایی سکونتگاه‌های روستایی پیرا شهری از عوامل درونی و بیرونی، جغرافیا (فصلنامه علمی پژوهشی و بین‌المللی انجمن جغرافیایی ایران)، دوره ۱۷، شماره ۶۰، صص ۷۱-۴۷.
- 22) Ahmed, Z. & Zafar, M. W. & Ali, S. (2020) Linking urbanization, human capital, and the ecological footprint in G7 countries: An empirical analysis, Sustainable Cities and Society, No.55, pp.10-20.
- 23) Al, S. & Shan, P. C. H. & Juhre, C. & Valin, I. & Wang, C. (Eds.) (2014) Villages in the City: A Guide to South China's Informal Settlements (Vol. 1), Hong Kong University Press.
- 24) Baker, J. & Claeson, C-F. (1990) Introduction, in Baker, J. (Ed.), Small Town Africa: Studies in Rural-Urban Interaction, The Scandinavian Institute of African Studies, Uppsala, No.17, pp.7-34.
- 25) Browder, J.O. (2002) the urban-rural interface: Urbanization and tropical forest cover change, Urban Ecosystems, Vo. 6, No.1, pp. 21-41.
- 26) Davoudi. S. (2002) ESPRID. Short sumory, Key Phrase: rural-urban Relationship, Univercity of Newcastle upon type. pp,269-277.
- 27) Foran, M. (2009) Expansive Discourses: Urban Sprawl in Calgary, 1945-1978. Athabasca University Press.
- 28) Friedmann, J. (1966) Regional development policy: a case study of Venezuela (No. HT395. V4 F7).



- 29) Fujita, M. & Krugman, P. & Venables, A. (1999) *the Spatial Economy: Cities, Regions, and International Trade*, Cambridge: MIT Press. pp.20-31.
- 30) İzmen, Ü. & Gürel, Y. Ü. (2020) The importance of linking social capital in unequal and fragmented societies: an analysis of perceived economic well-being in Turkish rural and urban households, *The Annals of Regional Science*, pp.1-19.
- 31) Jones, P. W. (2007) *World Bank financing of education: Lending, learning and development*. Routledge.
- 32) Krugman, P. (1991) Increasing returns and economic geography, *Journal of Political Economy*, Vol.99, No.3, pp. 483-499.
- 33) Mihret, T. (2019) *Rural Urban Linkages and Local Economic Development in Ankesha Wereda, Awi Zone, Ethiopia (Doctoral dissertation, Addis Ababa University)*.
- 34) Nicolas, G. (2009) Walter Christaller From “exquisite corpse” to “corpse resuscitated”.
- 35) SAPI Pike, A. & Rodríguez-Pose, A. & Tomaney, J. (2017) Shifting horizons in local and regional development, *Regional studies*, Vol.51, No.1, pp.46-57.
- 36) Portnov, B. A. & Pearlmutter, D. (1999) Sustainable urban growth in peripheral areas, *Progress in Planning*, Vol.52. No.4, pp.239-308.
- 37) Rodríguez-Pose, A. (2010) Economic geographers and the limelight: institutions and policy in the World Development Report 2009, *Economic Geography*, Vol.86, No.4, pp.361-370.
- 38) Sheng, Y.k. (2002) Poverty alleviation throth rural-urban linkages; policy implications, *Economic and Social commission for Asia and Pacific (ESCAP)*. pp.3-18.
- 39) Steinberg, F. (2014) *Rural–Urban Linkages: an urban perspective*. Working Paper Series N° 128. Working Group: Development with Territorial Cohesion. Territorial Cohesion for Development Program, Rimisp, Santiago, Chile.
- 40) Tacoli, C. (1998) *Rural-urban interactions: A guide to the literature, Environment and Urbanization*, Vol.10, No.1, pp.147-165.
- 41) Tian, Y. & Wang, L. (2019) Mutualism of intra-and inter-prefecture level cities and its effects on regional socio-economic development: A case study of Hubei Province, Central China, *Sustainable Cities and Society*, No.44, pp.16-26.
- 42) Tostensen, A. (2004) *Rural-urban linkages in sub-Saharan Africa: Contemporary debates and implications for Kenyan urban workers in the 21st century*, Chr. Michelsen Institute.
- 43) Verburg, P. H. & Soepboer, W. & Veldkamp, A. & Limpiada, R. & Espaldon, V. & Mastura, S. S. (2002) Modeling the spatial dynamics of regional land use: the CLUE-S model. *Environmental management*, Vol.30, No.4, pp.391-405.
- 44) Veríssimo, C. (2014) *The Significance of Outdoor Domestic Space for an Ecodevelopment Model of Medium-Size Cities. A Case Study of Dondo, Mozambique*. RCCS Annual Review, A selection from the Portuguese journal *Revista Crítica de Ciências Sociais*, No.6, pp.12-23.
- 45) Weber, A. (1982) On the location of industries. *Progress in Geography*, Vol.6, No.1, pp.120-128.