

Spatial distribution and zoning of deprivation in Isfahan city

Rasul Bagheri¹, Mahdi Ebrahimi Boozani*², Reza Mokhtari Malekabadi³

1- MA of Geography and Urban Planning, Payame Noor University, Isfahan, Iran.

2- Assistant Professor of Geography and Urban Planning, Payame Noor University, Tehran, Iran.

3- Associate Professor of Geography and Urban Planning, Payam Noor University, Tehran, Iran.

Received: 30 December 2021

Accepted: 22 June 2022

Extended Abstract

Introduction

The rapid increase in urbanization in recent decades; has led to unbalanced growth of space and population and centralization and externalization of activity, which in turn has led to spatial, economic and social inequalities. Prominent examples of these inequalities are the emergence and intensification of deprivation in cities. Assessing the level of development of urban areas and awareness of the pattern of spatial distribution of deprivation is the first step in planning and implementing deprivation policies in urban areas. The city of Isfahan, during the past decades due to the large number of immigrants, unbridled population growth, lifestyle changes and ..., has encountered problems that have caused imbalances in the development of different neighborhoods, so that the elimination of deprivation from poor neighborhoods has been at the top of the concerns of planners. But not paying attention to all aspects of deprivation has led to cross-sectional and unconscious interventions. The purpose of this study is to identify deprived areas of Isfahan based on a comprehensive view and help plan deprivation elimination based on specific deprivation aspects of each region and neighborhood.

Methodology

The present study is applied in terms of purpose and descriptive-analytical in nature and its statistical population is 192 neighborhoods of Isfahan. The data required for the research have been extracted and collected mainly through library studies and registration data available in statistics related to the city of Isfahan and some based on subjective data (citizens' general needs assessment in the year 95). To determine the degree of deprivation in Isfahan, two methods of TOPSIS and Factor Analysis were used. In order to calculate the deprivation by TOPSIS method, the collected indicators were ranked in the form of a questionnaire and using the opinion of 25 Municipality experts and using the pairwise comparison method in the form of hierarchical analysis and Factor Analysis, with Expert Choice11 software. Then, the coefficient of proximity to the optimal point was determined and the deprivation rank of each neighborhood was examined separately for each of the dimensions as well as the combination of the four dimensions. In the Factor Analysis method, after calling the information in SPSS software, KMO and Bartlett statistical tests were performed to check the appropriateness of the questions and also to check the non-zero correlation matrix, and then the factors were extracted and the deprivation index was calculated. In the end, the results obtained in both methods were transferred to ArcMap software and deprivation zoning maps were prepared and analyzed. Dimensions and number of indicators used in this article are: economic dimension including 6

*. Corresponding Author (Email: mahdebrahimi@pnu.ac.ir).

indicators, socio-cultural dimension including 11 indicators, physical dimension including 12 indicators and environmental dimension including 5 indicators.

Results and Discussion

Comparing the results of the study of deprivation in four dimensions, it was found that the zoning of deprivation has significant differences in each of the dimensions so that it can be seen that the growth and development of Isfahan is not balanced in different dimensions and there are neighborhoods that are physically privileged but culturally, socially or biologically are deprived. Also, in general, comparing the results of the two used methods, indicates that in general, the extent of deprivation obtained in the TOPSIS method is greater than the Factor Analysis method. Examination of repetition results table of the situation in each neighborhood shows that in the TOPSIS method, only 9% of the 192 neighborhoods surveyed had the same situation in economic, cultural, social, physical and environmental dimensions. Also, in this method, 39% of the neighborhoods had the same situation in three dimensions of the mentioned dimensions and other neighborhoods (52%) had different situations in the other two dimensions. In contrast, in the Factor Analysis method, 39% of neighborhoods had the same situation in four dimensions. 28% of neighborhoods were in the same situation in three dimensions and 41% of neighborhoods were in the same situation in two dimensions in terms of deprivation. In this regard, the authors believe that the results of factor analysis are closer to reality. The results of TOPSIS technique determine a deprivation strip including neighborhoods in the northeast, northern parts of the central regions and most of the western regions. In Factor Analysis method, this issue includes three main zones: east, northeast and west. In both methods, most areas of Isfahan have a combination of deprived, relatively deprived and privileged neighborhoods, but based on the zoning specified in both methods, neighborhoods in the north of the river, such as areas 2, 7, 9, 11, 14 and parts of areas 1 and 3 are in a worse position.

Conclusion

The obtained results regarding the deprivation of neighborhoods and its compliance with the demarcation map of 15 districts of Isfahan show that most areas of Isfahan have a combination of affluent, relatively deprived and deprived neighborhoods. This confirms the theory of mixing of settlements and strata in this city and shows that the bipolar pattern of spatial settlement of rich and poor neighborhoods that exists in some cities, especially in Tehran, does not apply to Isfahan. Due to this fact and also the difference in the type and spatial location of neighborhood deprivation, it is clear that it is not possible to provide a prescription to eliminate deprivation of low-income areas and neighborhoods. Therefore, proposals should be submitted in accordance with the type and amount of deprivation of each zone. In this regard, considering that the old neighborhoods are facing both physical exhaustion and inability to maintain social and human capital, as well as the lack of access to proper communication network and insufficient per capita urban services; special focus on endogenous development pattern and definition of development stimulus projects in accordance with the historical status of these contexts and with emphasis on tourism activities is very helpful. In the case of marginal areas, where all types of deprivation are observed in most of them, deprivation should be eliminated in a comprehensive manner, and first of all, improving the texture of these neighborhoods and observing justice in serving these neighborhoods is on the agenda and measures should be taken in accordance with their strengths and weaknesses. For example in the western part of Isfahan with natural tourism and food; can take actions to prosper the tissue, empower the residents and finally eliminate the deprivation. In the northeastern neighborhoods, which are facing deprivation in most dimensions, it is necessary to plan by defining development-stimulating projects and cultural-recreational projects, and so on.

Keywords: Zoning, Spatial distribution, Deprivation, Districts and Areas of Isfahan, TOPSIS, Factor Analysis.

توزیع فضایی و پهنه‌بندی محرومیت در شهر اصفهان*

رسول باقری - کارشناس ارشد جغرافیا و برنامه ریزی شهری، دانشگاه پیام نور، اصفهان، ایران.
مهدی ابراهیمی بوزانی^۱ - استادیار جغرافیا و برنامه ریزی شهری، دانشگاه پیام نور، تهران، ایران.
رضا مختاری ملک‌آبادی - دانشیار جغرافیا و برنامه ریزی شهری، دانشگاه پیام نور، تهران، ایران.

تاریخ پذیرش: ۱۴۰۰/۰۳/۲۱

تاریخ دریافت: ۱۴۰۰/۱۰/۰۹

چکیده

سنجش سطح توسعه یافتگی مناطق شهری و آگاهی از الگوی توزیع فضایی محرومیت اولین گام در برنامه‌ریزی و اجرای سیاست‌های محرومیت‌زدایی در مناطق شهری است. شهر اصفهان، طی دهه‌های گذشته به علت جذب مهاجران زیاد، افزایش سریع جمعیت، تغییر در سبک زندگی و ... دچار مشکلاتی شده که موجب عدم تعادل در توسعه محلات مختلف شده به طوری که رفع محرومیت از محلات فقیر در صدر دغدغه‌های برنامه‌ریزان قرار گرفته است. با این حال عدم توجه به همه جنبه‌های محرومیت باعث مداخلات مقطعی و غیرهوشمندانه شده است. هدف پژوهش حاضر شناسایی مناطق محروم شهر اصفهان بر اساس یک نگاه همه جانبه و کمک به برنامه‌ریزی رفع محرومیت بر اساس جنبه‌های محرومیت خاص هر منطقه و محله می‌باشد. بدین منظور ۳۴ شاخص در ۴ بعد، مشخص و پس از تعیین وزن آنها به روش مقایسه زوجی، شاخص محرومیت به دو روش تاپسیس و تحلیل عاملی برای ۱۹۲ محله شهر اصفهان محاسبه گردید. روش تحقیق به لحاظ هدف کاربردی و به لحاظ ماهیت مبتنی بر روشی توصیفی-تحلیلی است. داده‌های مورد نیاز عمدتاً از داده‌های عینی و اسنادی و تعدادی هم بر اساس داده‌های ذهنی جمع‌آوری گردیده و چهار بعد اقتصادی، اجتماعی فرهنگی، کالبدی و زیست‌محیطی برای شاخص محرومیت لحاظ شده است. نتایج حاصل از تکنیک تاپسیس، تعیین‌کننده یک نوار محرومیت شامل محلاتی از شمال شرق اصفهان، بخش‌های شمالی مناطق مرکزی و بخش عمده‌ای از مناطق غرب می‌باشد. این موضوع در روش تحلیل عاملی شامل سه پهنه عمده شرق، شمال شرق و پهنه غرب می‌گردد. در هر دو روش اغلب مناطق شهر اصفهان ترکیبی از محلات محروم، نسبتاً محروم و برخوردار را دارا می‌باشند، لیکن بر اساس پهنه‌بندی انجام شده به هر دو روش، محلات مناطق شمال رودخانه شامل مناطق ۲، ۷، ۹، ۱۱، ۱۴ و بخش‌هایی از مناطق ۱ و ۳ دارای وضعیت نامناسب‌تری می‌باشند.

واژگان کلیدی: پهنه‌بندی، توزیع فضایی، محرومیت، محلات و مناطق شهر اصفهان، تاپسیس، تحلیل عاملی.

* مقاله مستخرج از پایان نامه آقای باقری به راهنمایی نویسنده دوم و مشاوره نویسنده سوم در دانشگاه پیام نور اصفهان است.

مقدمه

در دهه‌های اخیر، رشد شتابزده شهرنشینی و شهرگرایی، موجب توزیع نامتوازن فضا و جمعیت و تمرکزگرایی و برون‌زایی فعالیت شده که این امر منجر به عدم تعادل در تمامی جنبه‌های فضایی، اقتصادی و اجتماعی شهرها شده است. این فرایند در دهه‌های اخیر به بروز نابرابری‌های اقتصادی و اجتماعی انجامیده و به عنوان پدیده‌های فراگیر و رو به گسترش قابل مشاهده است (Less, 2010: 1). از مصادیق بارز این نابرابری‌های فضایی می‌توان به بروز و تشدید محرومیت در محلات شهری اشاره کرد (تقوایی، ۱۳۸۵: ۹۳-۹۲ و Parry et al, 2018:46). محرومیت در محدوده شهرها، وضعیت فقر نسبی را بیان می‌کند که بازتاب جدایی اجتماعی و نابرابری فضایی است (Ouyang et al, 2016: 2). این دلایل لزوم شناسایی محلات محروم به‌منظور ارائه و تخصیص بهینه امکانات و خدمات، در جهت کاهش و یا رفع فقر و محرومیت و نابرابری‌های شهری برای رسیدن به توسعه پایدار را ضروری می‌سازد. در این خصوص ممکن است در یک نگاه بتوان گفت چه پهنه‌ای از شهر نسبت به پهنه‌ای دیگر برخوردارتر یا محروم‌تر است؛ اما شناخت نوع محرومیت و اندازه‌گیری دقیق میزان محرومیت، نیاز به تکنیک‌های علمی شناخته‌شده و قابل‌قبولی دارد (ابراهیمی نورعلی، ۱۳۷۵: ۲). محرومیت به‌شدت متأثر از زمان و مکان است و مؤلفه‌ها و عوامل تشکیل‌دهنده‌ی آن با توجه به دوره زمانی و مکانی، متفاوت می‌باشد و برای سنجش محرومیت در سطوح ملی، منطقه‌ای و شهری روش‌های متفاوتی وجود دارد. از این‌رو لزوم طراحی شاخص‌ها و الگوی مناسب برای سنجش محرومیت و نحوه توزیع فضایی آن در محدوده مورد مطالعه، امری اجتناب‌ناپذیر است (حیدری و فرج‌الهی، ۱۳۸۹: ۱۹). محرومیت شهری به‌عنوان نوعی از محرومیت، دارای ماهیت و عوامل شکل‌دهنده‌ی خاص خود است. تعیین سطوح برخورداری و یا محرومیت مناطق شهری، شاخص‌ها و نماگرهای خاص خود را می‌طلبد. این پژوهش با ارائه تعریف و شاخص‌های مناسب از محرومیت در محلات شهری، به تعیین نوع و میزان محرومیت محلات شهر اصفهان پرداخته و به این سوال اساسی پاسخ می‌دهد که کدام محله‌های شهر اصفهان محروم‌تر و کدام محلات برخوردارتر هستند تا در نتیجه بتوان برای رفع محرومیت از محلات محروم برنامه ریزی نمود. اتخاذ روش‌های علمی در تعیین جغرافیایی پهنه‌های محرومیت از طریق کاربرد و تعریف شاخص‌های مناسب جهت تعیین ابعاد متفاوت آن و ارتباط و نقش هر یک از ابعاد در محرومیت یک منطقه شهری امری ضروری است. تاکنون مؤلفه‌ها و شاخص‌های گوناگونی برای سنجش میزان محرومیت در شهرها مطرح گردیده است اما ضعف برنامه‌های توسعه‌ای در شناسایی و رفع محرومیت در گستره‌ی بافت‌های مسئله‌دار شهرها شاهدهی بر این ادعاست که شاخص‌های فعلی نتوانسته‌اند چندان در شناسایی علل محرومیت و جهت‌دهی به برنامه‌های توسعه شهری در رفع آن موفق باشند. از این‌رو تبیین چارچوب مفهومی از موضوع محرومیت در فضاها شهری و کاربردی کردن شاخص‌های سنجش آن، می‌تواند کمک شایانی در تحقق عدالت محوری در برنامه‌های توسعه شهری انجام دهد؛ ضمن آن‌که با ارتقای کیفیت زندگی شهروندان، توسعه پایدار نیز برای شهرها ایجاد خواهد شد. کلان‌شهر اصفهان با مساحتی بالغ بر ۵۵۰ کیلومترمربع و جمعیتی بیش از ۲ میلیون نفر سومین کلان‌شهر ایران است و ضمن برخورداری از ویژگی‌های خاص جغرافیایی، به‌تبع موقعیت ویژه خود در طول تاریخ همواره تحولات گوناگون را پشت سر گذاشته و در نتیجه‌ی این شرایط از تنوع ویژگی‌های کالبدی، اقتصادی و فرهنگی- اجتماعی برخوردار است. مطابق تقسیمات شهری، شهر اصفهان دارای ۱۹۲ محله است. بررسی‌های ابتدایی نشان می‌دهد که بین این محلات اختلاف زیادی وجود دارد که این امر نشان از عدم توازن در توسعه بوده است. در یک دهه اخیر بر شعار محله محوری به‌عنوان گفتمان

غالب مدیریت شهری اصفهان توجه ویژه شده است. اما این گفتمان، صرفاً به انجام پروژه‌های عمرانی کوچک خلاصه شده و به تمامی جنبه‌های محرومیت توجه چندانی نشده است. اگرچه تمرکز این پروژه‌ها صرفاً بر جنبه کالبدی محلات بود، اما به نظر می‌رسد در همین زمینه هم توفیق چندانی حاصل نشده است. نوسازی و احداث پیاده‌رو، آسفالت معابر، احداث پارک‌های محلی و آب‌نماهای کوچک و... اگرچه در مواردی چهره محله را در ظاهر تحت تأثیر قرار داده، اما مشکل اصلی در ابعاد اقتصادی و اجتماعی و ... بافت‌ها همچنان پابرجا باقی مانده است به طوری که مطابق بررسی‌ها، درصد اصلاح سالانه بافت فرسوده، بیش از ۲ درصد نبوده است. در حالی که مطابق برنامه ششم توسعه کشور، این میزان بایستی ۱۰ درصد در سال باشد. همچنین با توجه به تنوع فرهنگی اجتماعی، اقتصادی و... در محلات مختلف به نظر می‌رسد برخورد یکنواخت جهت رفع محرومیت راهگشا نخواهد بود. به هر جهت عدم وجود برنامه جامع و مشخص رفع محرومیت در همه جنبه‌های محرومیت، معضل اصلی محرومیت‌زدایی در شهر اصفهان می‌باشد.

از آنجایی که بحث محرومیت در کلان‌شهر اصفهان ابعاد پیچیده‌ای به خود گرفته است، این پژوهش می‌کوشد، ابعاد متنوع محرومیت را تعیین و شاخص‌های کاربردی برای شناسایی و سنجش میزان محرومیت در هر یک از ابعاد در محلات شهری ارائه کند و با طبقه‌بندی و گویا نمودن نحوه توزیع محرومیت، ضمن مشخص نمودن پهنه‌های محروم محلات شهر اصفهان، به بررسی ارتباط ابعاد مختلف در شکل‌گیری محلات محروم بپردازد. از نتایج مورد انتظار می‌توان به تعیین اولویت‌های موضوعی هر منطقه و برنامه‌ریزی بهتر در زمینه تخصیص امکانات و خدمات در محلات مختلف اشاره کرد. همچنین نتایج این پژوهش می‌تواند در تعیین برنامه‌های اجرایی و تعریف طرح‌ها، پروژه‌ها و تخصیص منابع مربوطه راه‌گشای مدیران شهری باشد. از جمله ویژگی‌های خاص این پژوهش، داشتن نگاه جامع به همه ابعاد محرومیت است. این پژوهش قابلیت زمینه‌سازی جهت تغییر نگرش‌های برنامه‌ریزان و مدیران شهری به مقوله محرومیت را دارا می‌باشد و برای این منظور به دنبال پاسخ به سوالات زیر می‌باشد:

- ❖ محلات محروم شهر اصفهان در کدام مناطق بیشترند؟
- ❖ وضعیت ابعاد مختلف محرومیت در مناطق محروم در مقایسه باهم چگونه هستند؟
- ❖ فرضیات این پژوهش نیز به شرح زیر قابل ارائه هستند:
- ❖ مناطق واقع در شمال رودخانه زاینده‌رود از نظر شاخص‌های محرومیت وضعیت نامطلوب‌تری را نسبت به مناطق جنوب رودخانه دارند.
- ❖ نتایج حاصل از سطح‌بندی مناطق در روش‌های مورد استفاده، باهم منطبق و هم‌راستا می‌باشد.

لازم به ذکر است پژوهش حاضر چه از نظر تنوع ابعاد و چه از نظر سطح و وسعت محدوده، متمایز از تحقیقات مشابه پیشین است به طوری که تاکنون پژوهشی با این ابعاد در موضوع محرومیت در شهر اصفهان انجام نشده است، از این رو خروجی‌های این تحقیق می‌تواند مورد استفاده شهرداری و سایر ارگان‌های درگیر با موضوع محرومیت شهری قرار گیرد. محرومیت، به عنوان یک معضل جهانی همواره فراروی جامعه بشری بوده است اما از اواخر دهه ۱۹۷۰ و آغاز دهه ۱۹۸۰ به دلیل پذیرش برنامه اصلاح ساختاری، آزادسازی و خصوصی‌سازی، گسترش یافته و توسط بسیاری از صاحب‌نظران مورد توجه بیشتر قرار گرفته است (Langlois & Kitchen, 2001:119). به این ترتیب مطالعات و پژوهش‌های گوناگونی با موضوع محرومیت انجام شده که هر یک بخشی از این پدیده را تحلیل نموده‌است. به طور کلی تحقیقات در این زمینه نشان می‌دهد نابرابری‌های فضایی در کشورها بسیار زیاد است و انواع محرومیت‌ها در محلات شهری به دلیل

توان‌ها و محدودیت‌های نابرابر شکل گرفته است. در ادامه به برخی از این پژوهش‌ها اشاره می‌شود.

فرانسیسکا و دیگران (۲۰۱۳) در مقاله‌ای با عنوان "الگوهای وام‌دهی در محله‌های فقیرنشین" به بررسی چگونگی تقسیم‌بندی محله‌های فقیرنشین می‌پردازند و سپس به تعیین الگوی جامع برای وام‌دهی به این محله‌ها می‌پردازند. رابرتز (۲۰۱۵) در مقاله‌ای تحت عنوان «فقر سوخت در انگلستان: آیا تفاوت بین مناطق شهری و روستایی وجود دارد؟» به بررسی سیاست‌های کلان در فضاهای شهری و روستایی در رابطه با سوخت می‌پردازد و نظارت را مهم‌ترین عامل در توزیع صحیح آن می‌داند. وان و سو (۲۰۱۶) در پژوهشی با عنوان «محرومیت محله و سلامت عمومی: ارتباط تئوری، شواهد تجربی و پیامدهای برنامه‌ریزی شهری» به بررسی ارتباط بین فقر محله و سلامت عمومی حمایت در سطح منطقه شنزن چین می‌پردازد. این تحقیق ارتباط تفاوت‌های بهداشتی متفاوت و متنوع را با محرومیت از مسکن نشان می‌دهد. لوکندر و بالوکنس (۲۰۱۷) در مقاله‌ای با عنوان «بررسی توسعه شهری پایدار: گونه‌شناسی شاخص‌ها و اطلاعات» به بررسی شاخص‌های محرومیت از لحاظ مسکن می‌پردازد و مهم‌ترین عامل در بهبود این شاخص را حمایت از مناطق بهبود مسکن (HID) می‌داند. وان و سو (۲۰۱۷) در پژوهشی با عنوان «محرومیت اجتماعی چین: اندازه‌گیری، الگوی فضایی و زمانی و کاربردهای شهری» به بررسی شاخص محرومیت اجتماعی یکپارچه در چین می‌پردازد و در آخر به این نتیجه می‌رسد که سیاست‌های شهری نقش مثبت در از بین بردن نابرابری‌های اجتماعی ایفا می‌کند. اوگومیک و ازوقلو (۲۰۱۸) در پژوهشی با عنوان «شواهد تجربی فقر و محرومیت کودکان در نیجریه» به لزوم توجه به فقر کودکان به عنوان یک جنبه حیاتی فقر در کشور نیجریه را مورد توجه قرار داده‌اند و در آخر به این نتیجه رسیده‌اند که فقر کودکان و محرومیت کودکان در بخش روستایی بیشتر از بخش شهری و شمال نیجریه بیشتر از جنوب نیجریه بود.

در ایران، مطالعاتی در زمینه محرومیت‌زدایی و شناسایی مناطق محروم کشور پس از انقلاب، توسط سازمان برنامه و بودجه و سایر مؤسسات و سازمان‌های مرتبط به عمل آمده که حاکی از این واقعیت است که این پژوهش‌ها بر تعریف جامع و کاملی از محرومیت متکی نبوده و هر یک محرومیت را در بعدی خاص و با استفاده از شاخص‌های متفاوت مورد ارزیابی قرار داده است. بر همین اساس به چند نمونه از این مطالعات پرداخته می‌شود:

نسترن (۱۳۸۰) در مقاله‌ای با عنوان «تحلیل و سنجش درجه تمرکز و پراکنش شاخص‌های بهداشتی-درمانی شهر اصفهان» به بررسی تعادل فضایی و توزیع مراکز عملکردی شاخص‌های بهداشتی شهر اصفهان می‌پردازد و در آخر به این نتیجه می‌رسد که مناطق ۹ و ۲ اصفهان دارای وضع مطلوبی می‌باشند. طرازکار و منصور زیبایی (۱۳۸۳) در مقاله‌ای با عنوان «بررسی معیارهای رفاه اجتماعی و توزیع درآمد و فقر در جوامع روستایی و شهری مطالعه موردی استان‌های فارس و اصفهان و سمنان» در این مطالعه با محاسبه شاخص‌های گوناگون در زمینه رفاه اجتماعی و توزیع درآمد و فقر برای خانوارهای روستایی و شهری استان‌های فارس و اصفهان و سمنان می‌پردازد و سعی کرده است که مقایسه‌ای بین نقاط روستایی و شهری این چند استان صورت دهد. نتایج این پژوهش نشان می‌دهد که توزیع ناعادلانه درآمد و شکاف فقر در مناطق روستایی بیشتر از مناطق شهری است. وارثی و همکاران (۱۳۸۶) محرومیت را در قالب عدم تعادل فضایی مورد بررسی قرار داده‌اند و در مطالعه‌ای «اثرات توزیع خدمات شهری در عدم تعادل فضایی جمعیت مطالعه موردی اصفهان» را بررسی نمودند و به این نتیجه رسیده‌اند که توزیع خدمات در شهر اصفهان بر اساس شاخص ویلیامسون، توزیع نامتوازی است و این امر بر مهاجرت‌های درون شهری تاثیرگذار بوده است. حیدری و فرج‌الهی (۱۳۸۹) در مقاله‌ای تحت عنوان «ارائه شاخص‌های جدید جهت بررسی محرومیت‌های شهری و روستایی» به بررسی وضعیت شاخص‌های

محرومیت در شهر و روستاها پرداخته‌اند و در آخر به این نتیجه رسیده‌اند که نقش شاخص‌های محرومیت در شهرها و روستاها متفاوت می‌باشد. آن‌ها در زمینه شاخص محرومیت به این نکته اشاره می‌کنند که صرف وجود خدمات در نقاط مختلف به معنای دسترسی افراد به خدمات نیست. خداداد کاشی و سلیمان نژاد (۱۳۹۱) در مقاله‌ای با عنوان «برآورد خط فقر و بررسی تغییرات آن در مناطق روستایی استان اصفهان» با استفاده از روش سلطه تصادفی به مقایسه فقر پرداخته است که نتایج حاصل، کاهش فقر در مناطق روستایی استان اصفهان را در طی دوره مورد بررسی نشان می‌دهد.

رفعیان و شالی (۱۳۹۱) در مقاله خود با عنوان «تحلیل فضایی سطح توسعه‌نیافتگی تهران به تفکیک مناطق شهری» محرومیت را از بعد توسعه‌نیافتگی مورد بررسی قرار داده‌اند. بر این اساس مناطق ۲۲ گانه تهران در قالب ۷ شاخص اصلی مسکن، آموزش، اشتغال، دسترسی به اطلاعات، زیرساخت‌ها و محیط زیست مورد بررسی قرار داده و به این نتیجه رسیدند که بین مناطق مختلف تهران ناهمگنی فضایی و اجتماعی وجود دارد به گونه‌ای که مناطق توسعه‌یافته و نسبتاً توسعه‌یافته در محدوده شمالی شهر و مناطق با توسعه متوسط و توسعه‌نیافته در جنوب شهر تهران واقع شده‌اند. محمدی و همکاران (۱۳۹۳) در مقاله‌ای با عنوان «سنجش محیط‌های مسکونی مطلوب شهر اصفهان از دید مدیران ارشد شهرداری» با استفاده از روش تاپسیس و تحلیل خوشه‌ای ۱۵ محله مطلوب اصفهان را شناسایی کرده‌اند. مومنی، آخوندزاده و دیگران (۱۳۹۴) در مقاله‌ای با عنوان «کاوش روابط پنهان میان شاخص‌های چندگانه محرومیت با رویکرد ترکیبی داده‌کاوی و شبکه‌های پیچیده» به شناسایی شاخص‌های نه‌گانه محرومیت پرداخته و سپس تاثیرگذارترین و تاثیرپذیرترین شاخص‌ها را مورد بررسی قرار داده‌اند. موحد و همکاران (۱۳۹۵)، در مقاله خود تحت عنوان «تحلیل فضایی فقر شهری در کلان شهر تهران» به شناسایی و تحلیل فضایی محرومیت اقتصادی در کلان شهر تهران (مناطق ۲۲ گانه) پرداختند. در این خصوص ۴۳ شاخص در قالب چهار عامل اصلی مسکن، اقتصادی، اجتماعی و فرهنگی - آموزشی معرفی و توسط روش AHP تحلیل گردید و برای درک بهتر پدیده و رتبه‌بندی مناطق از روش ویکور فازی استفاده گردید. نتایج تحقیق نشان داد که بر اساس تحلیل آماره موران، الگوی فقر در کلان شهر تهران به صورت خوشه‌ای می‌باشد. زبردست و رضانی (۱۳۹۵) در مقاله خود تحت عنوان «سنجش فقر شهری و ارتباط آن با دسترسی به خدمات شهری در شهر قزوین» اهمیت دسترسی به خدمات شهری را برای اقشار فقیر جامعه مورد بررسی قرار دادند. آن دو برای تبیین چگونگی عدم برخورداری محرومیت دسترسی به خدمات در شهر قزوین ۲۳ شاخص را پیشنهاد داده و پس از انجام تحلیل عاملی در سه عامل جمعیت وابسته، محرومیت اجتماعی، محرومیت مسکن و محرومیت درآمدی خلاصه نمودند. نتایج حاکی از آن بود که تمرکز فقر در بخش‌های جنوب و جنوب غربی شهر که با خدمات پایینی مواجه می‌باشد، بیشتر بوده است.

بیات و همکاران (۱۳۹۶) در مقاله‌ای به ارزیابی و سنجش وضعیت افتراق و ناهمگونی فضایی موجود در سطح منطقه شهری تهران با استفاده از مدل تاپسیس پرداختند و به این نتیجه رسیدند که نابرابری و ناهمگونی فضایی بسیار شدیدی بین شهر تهران و سایر سکونتگاه‌های واقع در منطقه شهری تهران وجود دارد.

مختارزاده و همکاران (۱۳۹۸) در مقاله‌ای تحت عنوان «تحلیل ارتباط میان جدا افتادگی کالبدی و محرومیت چندگانه در مناطق شهری بررسی موردی: محلات شهر اصفهان» با بررسی محله‌های شهر اصفهان به روش چیدمان فضا به این نتیجه رسیده‌اند که ارتباط معنادار قوی و مستقیمی میان جداافتادگی فضایی و محرومیت چندگانه محلات شهر اصفهان وجود دارد، به طوری که با کاهش جداافتادگی، سطح محرومیت محلات نیز کاهش می‌یابد. نورایی و شفیع (۱۳۹۹)

ارتباط بین فقر اجتماعی اقتصادی و محرومیت کالبدی کارکردی در در مناطق ۱۵ گانه شهر اصفهان مورد بررسی قرار داده اند و به این نتیجه رسیده‌اند که همبستگی قوی بین دین عامل مذکور وجود دارد. مغانی رحیمی (۱۳۹۹) امکان سنجی برنامه‌ریزی شهر سالم با رویکرد توسعه پایدار را در مناطق چهارگانه شهر کرمان مورد بررسی قرار داد و بیان نمود که به کارگیری معیارهای شهر سالم همچون احساس امنیت و ایمنی، مشارکت اجتماعی، کیفیت محیط زیست و دسترسی به امکانات و خدمات می‌تواند به ارتقای کیفیت زندگی و سلامت عمومی شهروندان منجر شود. او اظهار می‌دارد که شهر کرمان از لحاظ شاخص‌های مورد بررسی در وضعیت نامناسبی قرار دارد. مهدنژاد و غلامی (۱۴۰۰) به تحلیل جغرافیای قطبش اجتماعی در کلان شهر اصفهان پرداختند و به این نتیجه رسیدند که بیشتر محله‌های کلانشهر اصفهان در حالت متوسط و نامطلوب قرار دارند و نوعی افتراق اجتماعی در این شهر از لحاظ اجتماعی وجود دارد. اکبری و التیامی نیا (۱۴۰۰) به تحلیل مولفه‌های تاثیرگذار بر کیفیت زندگی و رفاه در مادر شهرهای ایران پرداختند و به این نتیجه رسیدند که در شهرهای تهران، مشهد، اصفهان، کرج و شیراز هزینه‌های مسکن بیش از سایر بخش‌ها بر رفاه مردم اثر گذار است.

اسدی و همکاران (۱۴۰۰) به تحلیل راهبردی مدیریت سکونتگاه‌های غیر رسمی، مطالعه موردی شهر پاکدشت پرداختند و به این نتیجه رسیدند که در بین متغیرهای تاثیرگذار توسعه، برنامه ریزی راهبردی و توجه مقامات و مسئولان اهمیت درجه اول است. همچنین تخصیص بودجه و مشارکت مردم و انسجام اجتماعی عاملی ضروری برای ایجاد توسعه به شمار می‌رود.

سرایی و همکاران (۱۴۰۰) در مقاله‌ای به تحلیل توزیع فضایی خدمات ورزشی در محلات شهر اصفهان پرداختند و به این نتیجه رسیدند که الگوی پراکنش خدمات ورزشی شهری نامتوازن توزیع شده است. ارزیابی تاثیرگذاری الگوی توزیع فضایی این خدمات و میزان مطلوبیت شعاع عملکردی، بیانگر نامطلوبی مناطق و محلات پیرامونی شهری از بهرمندی از خدمات ورزشی می‌باشد. سنجش ارتباط بین توزیع خدمات ورزشی و جمعیت محلات نیز نشان می‌دهد. بین این دو متغیر ارتباط بسیار ضعیفی وجود دارد. با توجه به بررسی پژوهش‌های انجام‌گرفته، به این نتیجه می‌رسیم که عمدتاً پژوهش‌های صورت گرفته به مقایسه شهرها و یا نقاط روستایی پرداخته است و اثرات چند وجهی این پدیده کمتر در سطح محلات مورد توجه پژوهشگران قرار گرفته است. حال آن‌که در پژوهش حاضر با نگاهی جامع و با استفاده از طیف گسترده‌ای از عوامل به بررسی توزیع فضایی و پهنه‌بندی محرومیت در محلات شهر اصفهان می‌پردازد.

مبانی نظری

محرومیت: محرومیت یکی از مفاهیم پیچیده است که تعاریف و تعبیر گوناگونی برای آن از سوی محققان مختلف ارائه شده و تعریفی از آن که مورد توافق همه باشد، وجود ندارد؛ زیرا محرومیت مقوله‌ای به شدت نسبی و حتی اغلب اوقات ذهنی است (پورطاهری و همکاران، ۱۳۹۳: ۱۸). در (جدول ۱) به تعدادی از این تعاریف اشاره شده است.

جدول ۱. تعاریف موجود در زمینه محرومیت

منبع	تعاریف
بهزاد نسب (۱۳۸۶)	محرومیت به معنای دور ماندن و دسترسی نداشتن به امکاناتی است که معمولاً باید در اختیار فرد باشد
کامبیز و همکاران (۱۹۹۵)	محرومیت بر عدم وجود صفات اساسی و پسندیده مورد احترام جامعه، فقدان دارایی‌ها و نیز عدم دسترسی به فرصت‌هایی دلالت دارد که حداقل آن مورد پذیرش جامعه است.
کمیته فرعی توسعه روستایی (۲۰۰۸)	اصطلاح محرومیت به نیازهای برآورده نشده و مشکلات ایجاد شده به وسیله کمبود منابع و فرصت‌ها (نه فقط پول) اشاره دارد.
دولت ولزی (۲۰۱۱) ^۱	محرومیت به معنی فقدان فرصت‌ها و منابع مورد انتظار برای جامعه است. به‌عنوان نمونه، غذا، بهداشت، امنیت از جرائم، محیط امن و پاک لازمه هر جامعه‌ای است.
ولز (۲۰۱۰) ^۲	محرومیت به معنی فقدان ویژگی‌ها و خصلت‌های ضروری و مطلوب و نیز مالکیت و فرصت‌هایی است که جامعه بایستی به حداقل آن دسترسی داشته باشد.
کلالی مقدم (۱۳۷۸) و عسل فروش رضاییه (۱۳۷۵)	محرومیت می‌تواند به‌عنوان مجموعه‌ای بر تمام نارسایی‌های حاصل از شرایط فرهنگی، اقتصادی، اجتماعی، سیاسی و محیطی اطلاق گردد که طبعاً منجر به پدید آمدن شرایط بحرانی برای یک ناحیه و منطقه می‌گردد.
ابوخارمه و ابوالسونداز (۲۰۰۹)	محرومیت به‌عنوان «وضعیت آسیب‌های اجتماعی و مادی» که بر روی فرد یا خانواده و یا یک جامعه اثر دارد تعریف می‌شود.

منبع: (پورطاهری و همکاران، ۲۰۱۳: ۹۳)

لازم به ذکر است با توجه به تعاریف مذکور و نیز با عنایت به مطالعات انجام شده در زمینه محرومیت، اصول و ویژگی‌های کلیدی محرومیت را می‌توان بدین شرح بیان نمود:

- ۱- مفهوم محرومیت بر روی ضروریات، هنجارها و استانداردهای زندگی تمرکز دارد. به‌ویژه این که تا چه حد مردم فاقد اقلام خاص مانند لباس، مسکن و غذا هستند.
- ۲- محرومیت مفهومی چندوجهی است و در هر جامعه‌ای اشکال و یا دامنه‌های مختلفی دارد، مانند محرومیت از درآمد، اشتغال، مسکن، آموزش و پرورش و محیط‌زیست.
- ۳- محرومیت فراتر از جنبه‌های مادی (اقتصادی) و دربرگیرنده ابعاد اجتماعی (رابطه‌ای) و کالبدی محیطی نیز هست.
- ۴- محرومیت مفهومی نسبی است نه مطلق، زیرا بر پایه هنجارها و استانداردهای پذیرفته‌شده در هر جامعه سنجیده می‌شود که این هنجارها از جامعه‌ای به جامعه دیگر متفاوت است و در طول زمان نیز تغییر می‌پذیرد (Bailey & et al, 2003: 6).

محلّه: در تعریف واژه‌های هم‌پیوند با محلّه، مفهوم اجتماع محلی مطرح است. در لغتنامه آکسفورد، اجتماع محلی به معنای مجموعه‌ای از انسان‌هاست که در یک مکان، ناحیه و یا محدوده مشترک زندگی می‌کنند و ویژگی‌های مشترکی چون مذهب، شغل، نژاد، قومیت و نظایر این‌ها آنان را با یکدیگر پیوند می‌دهند. مفهوم اجتماع محلی را می‌توان از چهار منظر زیر مورد بررسی و تحلیل قرارداد:

۱ Coombes et al

۲ Rural Development Sub-committee

۳ Governmen Welsh

۴ Walsh

۵ Abu-Kharmeh & Abu-Al Sondos

الف) مفهوم اجتماعی: مجموعه‌ای از افراد که دارای منافع، سازمان و تحت قانون مشترک‌اند. این مفهوم قدیمی‌ترین برداشت از اجتماع محلی در اندیشه‌های جامعه‌شناسی است.

ب) مفهوم حقوقی - اقتصادی: بر عنصر منافع و مالکیت مشترک در تعریف اجتماع محلی تأکید دارد و لزوماً بر مبنای مکان یا فضای مشترک نیست.

ج) مفهوم جغرافیایی - مکانی: بر عنصر مکان در تعریف اجتماع محلی تأکید دارد و آن دسته از افرادی را در برمی‌گیرد که در یک مکان مشخص جغرافیایی زندگی می‌کنند. این افراد ممکن است منافع مشترکی داشته باشند، یا نداشته باشند. اجتماع محلی در این تعریف می‌تواند شامل واحد همسایگی (محله)، شهرک و یا حتی یک شهر یا منطقه شهری باشد.

د) مفهوم اکولوژیکی: در این مفهوم، اجتماع محلی به صورت تجمعی از ارگانیزم‌ها تعریف می‌شود که با یکدیگر دارای روابط متقابل‌اند. در چارچوب این مفاهیم می‌توان اجتماع محلی را به دو دسته تقسیم کرد: اجتماع محلی بر مبنای منافع و ارتباطات مشترک، و اجتماع محلی بر مبنای مکان یا جغرافیا (Askari, 2005 : 283).

روش پژوهش

پژوهش حاضر از نظر هدف کاربردی و از نظر ماهیت، توصیفی-تحلیلی است و جامعه آماری آن ۱۹۲ محله‌ی شهر اصفهان است. داده‌های مورد نیاز پژوهش از طریق مطالعات کتابخانه‌ای و داده‌های ثبتی موجود در آمارنامه‌های مرتبط با شهر اصفهان استخراج و جمع‌آوری گردیده است. برای تعیین میزان محرومیت در شهر اصفهان، از دو روش تاپسیس و تحلیل عاملی استفاده شد. به منظور محاسبه محرومیت به روش تاپسیس، شاخص‌های جمع‌آوری شده از منابع مختلف در قالب پرسشنامه و با استفاده از نظر خبرگی ۲۵ نفر از خبرگان شاغل در شهرداری اصفهان با استفاده از روش مقایسه زوجی در قالب تحلیل سلسله‌مراتبی و تحلیل عاملی و با استفاده از نرم افزار Expert Choice 11 رتبه‌بندی شد. سپس با استفاده از تکنیک تاپسیس ضریب نزدیکی و رتبه محرومیت هر یک از محلات شهر اصفهان به تفکیک هر یک از ابعاد و همچنین تلفیق چهار بعد مورد بررسی مشخص گردید (شکل ۱). در روش تحلیل عاملی نیز، پس از فراخوانی اطلاعات در نرم افزار SPSS، آزمون‌های آماری KMO و بارتلت به منظور کنترل مناسب بودن سوالات برای تحلیل عاملی و همچنین بررسی غیر صفر بودن ماتریس همبستگی انجام شد و سپس عامل‌ها استخراج و شاخص محرومیت محاسبه گردید (شکل ۲). در پایان نتایج به دست آمده در هر دو روش به نرم‌افزار ArcMap منتقل و نقشه‌های پهنه‌بندی محرومیت تهیه و تحلیل شد. لازم به ذکر است گرچه تمرکز اصلی شاخص‌های انتخابی در این مقاله بر داده‌های ثبتی بوده اما به منظور تکمیل ابعاد، در مواردی از مراجعه به نیازسنجی عمومی سال ۹۵ شهروندان نیز استفاده شد. بنابراین در این تحقیق از دو دسته شاخص عینی و ذهنی استفاده شده است. ابعاد و تعداد شاخص‌های مورد استفاده در این مقاله عبارتند از: بعد اقتصادی شامل ۶ شاخص، بعد اجتماعی- فرهنگی شامل ۱۱ شاخص، بعد کالبدی شامل ۱۲ شاخص و بعد محیط‌زیست شامل ۵ شاخص (جدول ۲). (شکل ۱) فرایند انجام کار را نشان می‌دهد.



شکل ۱. مراحل محاسبه محرومیت به تکنیک تاپسیس
منبع: (ترسیم نگارندگان)



شکل ۲. مراحل محاسبه محرومیت به تکنیک تحلیل عاملی
منبع: (ترسیم نگارندگان)

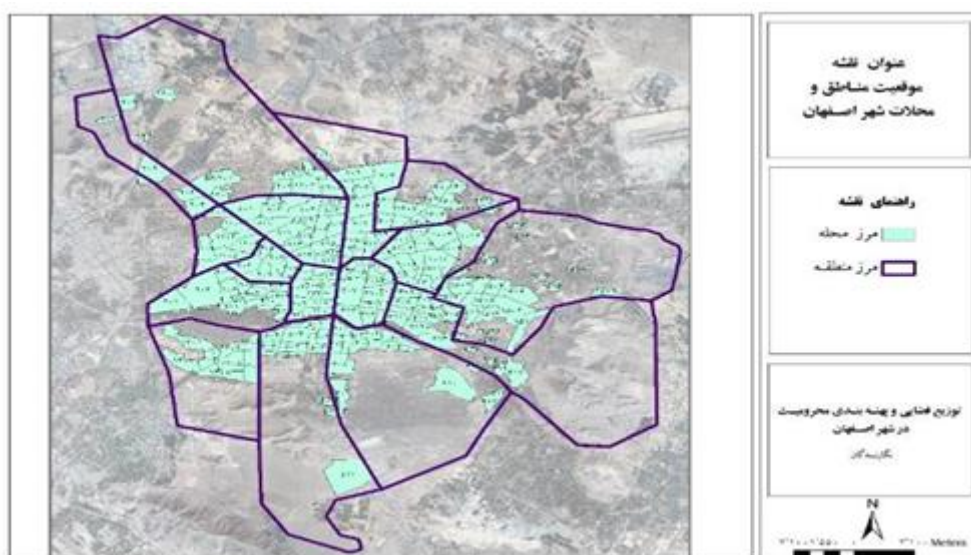
جدول ۲. جمع‌بندی شاخص‌های مورد استفاده در تحقیق

بعد	شاخص‌ها	توضیحات
اقتصادی	بار تکفل	تعداد جمعیت محله منهای تعداد افراد شاغل تقسیم بر تعداد افراد شاغل
	سطح شغلی	نسبت تعداد افراد با شغل کارگر ساده به جمعیت محله
	برخورداری از خودرو	نسبت خانوارهای دارای خودروی سبک شخصی به کل خانوارهای محله
	نرخ مالکیت مسکن	نسبت خانوار دارای مالکیت عرصه و اعیانی یا اعیانی واحد مسکونی به کل خانوارهای محله
	برخورداری از رایانه در منزل	نسبت خانوار دارای رایانه در منزل به کل خانوارهای محله
	نرخ بیکاری	تعداد افراد بیکار در سن فعال (۱۵ تا ۶۵ سال) به کل افراد در سن فعال محله
	بعد خانوار	تعداد جمعیت تقسیم بر تعداد خانوار
	نرخ بی‌سوادی	نسبت جمعیت بی‌سواد بالاتر از ۶ سال به کل جمعیت بالاتر از ۶ سال
	سطح تحصیلات	نسبت افراد دارای تحصیلات فوق‌دیپلم و بالاتر به جمعیت بالای ۲۵ سال
	دسترسی به فضاهای آموزشی	شاخص دسترسی به کاربری‌های آموزشی بر اساس تحلیل نتورک آنالیز
اجتماعی - فرهنگی	نرخ مهاجرت	نسبت جمعیت مهاجر وارد شده به کل جمعیت محله
	نرخ طلاق	نسبت جمعیت بی‌همسر بر اثر طلاق به جمعیت حداقل یک‌بار ازدواج کرده
	زنان سرپرست خانوار	نسبت تعداد زنان بی‌همسر بر اثر فوت و طلاق به تعداد خانوار
	نرخ معلولیت	نسبت تعداد افراد معلول به جمعیت محله
	دسترسی به مراکز ورزشی	نسبت مساحت تحت پوشش کاربری‌های ورزشی به کل مساحت محله بر اساس تحلیل نتورک آنالیز
	دسترسی به مراکز فرهنگی	نسبت مساحت تحت پوشش کتابخانه‌ها و فرهنگسراها به کل مساحت محله
	نیاز به ساماندهی فضاهای نا امن و مشکل‌ساز	رتبه نیاز رسیدگی به فضاهای ناامن و مشکل‌ساز
	برخورداری از تأسیسات شهری	نسبت تعداد خانوار با دسترسی به آب لوله‌کشی، برق شهری، گاز لوله‌کشی، تلفن ثابت، فاضلاب به کل خانوار محله
	برخورداری از تسهیلات عمومی در واحد مسکونی	نسبت تعداد خانوار برخوردار از آشپزخانه، حمام و توالت در واحد مسکونی
	تراکم نفر در اتاق	نسبت جمعیت به تعداد اتاق خواب
کالبدی	واحد‌های مسکونی کم‌دوام	نسبت تعداد واحد‌های مسکونی با مصالح کم‌دوام (چوب، چوب و سنگ، خشت و چوب) به کل واحد‌های مسکونی
	عمر واحد‌های مسکونی	نسبت تعداد واحد‌های مسکونی با عمر بیش از ۳۰ سال به کل واحد‌های مسکونی
	مساحت واحد‌های مسکونی	نسبت تعداد واحد‌های مسکونی با مساحت کمتر از ۶۰ مترمربع به کل واحد‌های مسکونی
	تراکم خانوار در واحد مسکونی	متوسط تعداد خانوار در یک واحد مسکونی
	میزان فرسودگی بافت محله	نسبت مساحت بافت فرسوده مصوب به مساحت محله
	تراکم جمعیت	نسبت جمعیت به مساحت (هکتار)
	نوع محل سکونت	نسبت تعداد خانوار ساکن در زاغه و آلونک به کل خانوار محله
	دسترسی به خدمات بهداشتی درمانی	نسبت مساحت تحت پوشش کاربری‌های بهداشتی درمانی به کل مساحت محله بر اساس تحلیل نتورک آنالیز
	ساماندهی زمین‌های متروکه و رها شده	رتبه نیاز در ساماندهی زمین‌های متروکه و رها شده
	دسترسی به فضای سبز	نسبت مساحت تحت پوشش کاربری‌های فضای سبز به کل مساحت محله بر اساس تحلیل نتورک آنالیز
زیست‌محیطی	دسترسی به حمل‌ونقل عمومی	نسبت مساحت تحت پوشش ایستگاه‌های اتوبوس به کل مساحت محله بر اساس تحلیل نتورک آنالیز
	وضعیت پاکیزگی و زیبایی	رتبه رضایت از پاکیزگی و زیبایی محله
	وضعیت جمع‌آوری پسماند تر	رتبه رضایت از وضعیت جمع‌آوری پسماند تر
	وضعیت جمع‌آوری بازیافت	رتبه رضایت از وضعیت جمع‌آوری بازیافت درب منازل

منبع: (نگارندگان با استفاده از سرشماری نفوس و مسکن ۱۳۹۰، نیازسنجی عمومی شهروندان در سال ۹۵ و نقشه کاربری‌ها و جانمایی کاربری‌ها و مراکز آمارنامه شهرداری اصفهان سال ۹۷).

محدوده مورد مطالعه

شهر اصفهان مرکز استان اصفهان، سومین شهر بزرگ کشور پس از تهران و مشهد در سال ۱۳۹۵ دارای ۱/۹۶۰/۲۶۰ نفر جمعیت بوده است (سرشماری سال ۱۳۹۵). این شهر در مرکز ایران و در طول جغرافیایی ۵۱ درجه و ۳۹ دقیقه و ۴۰ ثانیه شرقی و عرض جغرافیایی ۳۲ درجه و ۳۸ دقیقه و ۳۰ ثانیه قرار دارد. حریم شهر اصفهان از غرب به سمت خمینی شهر و نجف‌آباد، از جنوب به کوه صفا و سپاهان شهر، از سمت شمال به شاهین شهر و از شرق نیز به دشت سگزی منتهی می‌شود (آمارنامه شهر اصفهان، ۱۳۹۷). طبق آخرین تقسیمات شهری در سال ۱۳۹۶ شهر اصفهان دارای پانزده منطقه شهری است. محلات شهر اصفهان مطابق دستورالعمل وزارت کشور تشکیل شده است و بر اساس آن شهر اصفهان جمعاً دارای ۱۹۲ محله است که تعداد ۲۵ محله، آبادی‌های الحاق شده به شهر می‌باشند. (اطلس کلانشهر اصفهان، ۱۳۹۴).



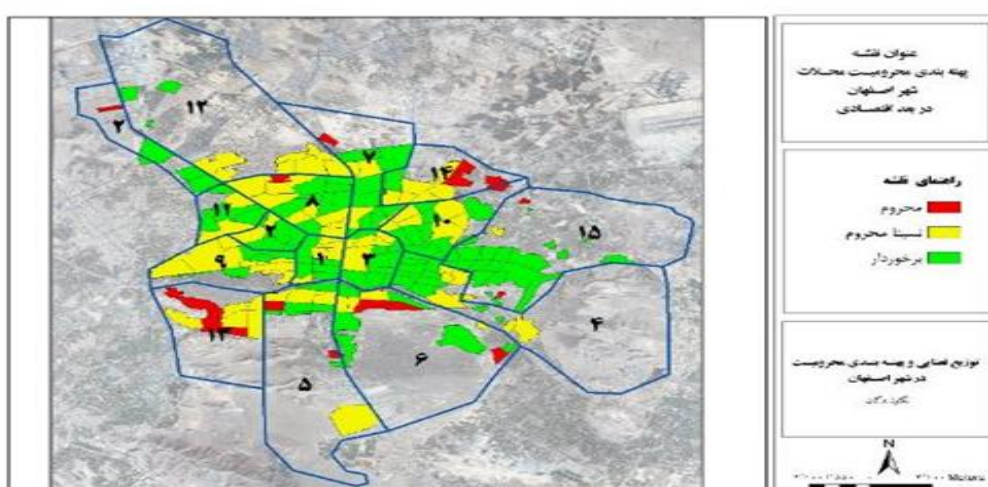
شکل ۳. موقعیت محلات شهر اصفهان
منبع: (آمارنامه شهر اصفهان، ۱۳۹۷)

بحث و یافته‌ها

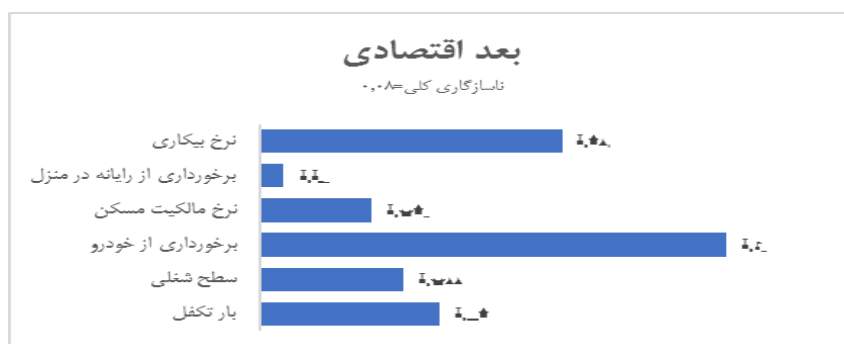
برای سنجش محرومیت محلات شهر اصفهان بر اساس ۳۴ شاخص ذکر شده، از دو روش تاپسیس و تحلیل عاملی اکتشافی استفاده شده است. وزن شاخص‌ها در روش تاپسیس براساس نظردهی خبرگان با استفاده از روش مقایسه زوجی در نرم‌افزار Expert Choice 11 مشخص شد. برای روش تحلیل عاملی اکتشافی، نیز ابتدا ماتریس داده‌ها در نرم افزار SPSS فراخوانی گردید و پس از محاسبه ماتریس همبستگی و انجام آزمون‌های آماری، عامل‌ها استخراج و شاخص محرومیت محاسبه گردید. در هر دو روش، میزان فقر هر محله در هر یک از ابعاد چهارگانه و مجموع ابعاد تعیین شد. این فرایند در نهایت با نمایش فضایی نتایج با کمک نرم افزار Arc GIS به شناسایی محلات و پهنه‌های محروم، نسبتاً محروم و برخوردار شهر اصفهان منجر شد. در ادامه نتایج این بررسی‌ها ارائه می‌گردد.

بعد اقتصادی

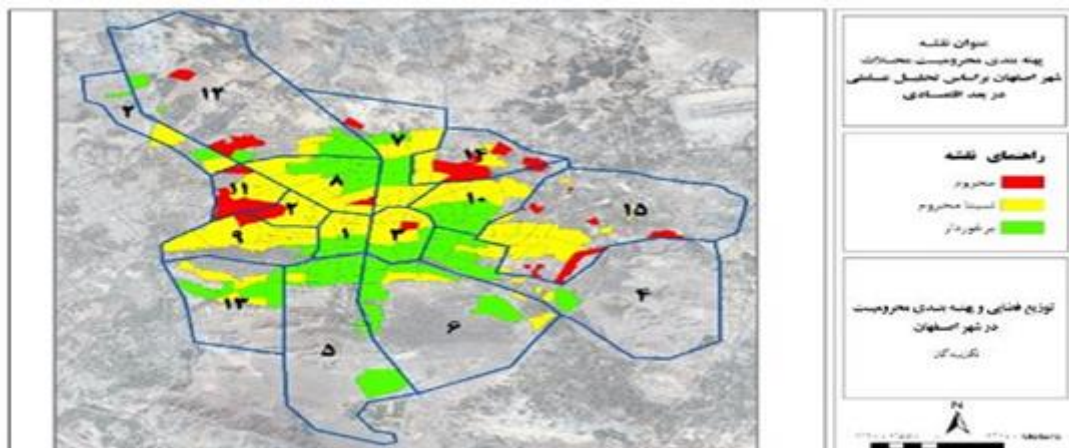
نتایج حاصل از بررسی بعد اقتصادی محرومیت به روش تاپسیس در (شکل ۴) و نتایج حاصل از بررسی این بعد به روش تحلیل عاملی در (شکل ۶) نشان داده شده است. شاخص‌ها و ضرایب اهمیت هر یک از شاخص‌های اقتصادی به تفکیک دو روش مورد استفاده نیز در (شکل ۵) و (جدول ۳) ارائه شده است. با بررسی نقشه پهنه‌بندی محرومیت محلات شهر اصفهان در بعد اقتصادی، در هر دو روش، یک مسیر برخورداری در امتداد رودخانه و همچنین، قسمت جنوبی منطقه ۱۰ و در شمال، قسمت‌های از مناطق ۷ و ۸ و ۱۲ مشهود می‌باشد. در خصوص محرومیت قسمت مشترک هر دو روش، محرومیت محلات شمال شرق و شمال غرب و قسمت‌هایی از غرب اصفهان می‌باشد. نکته قابل توجه تفاوت در وضعیت محدوده شرق اصفهان در منطقه ۱۵ در دو روش می‌باشد.



شکل ۴. نقشه پهنه‌بندی محرومیت محلات شهر اصفهان بر اساس تکنیک تاپسیس در بعد اقتصادی



شکل ۵. ضرایب اهمیت شاخص‌ها در تکنیک تاپسیس در بعد اقتصادی
منبع: (ترسیم نگارندگان)



شکل ۶. نقشه پهنه‌بندی محرومیت محلات شهر اصفهان بر اساس تکنیک تحلیل عاملی در بعد اقتصادی
منبع: (ترسیم نگارندگان)

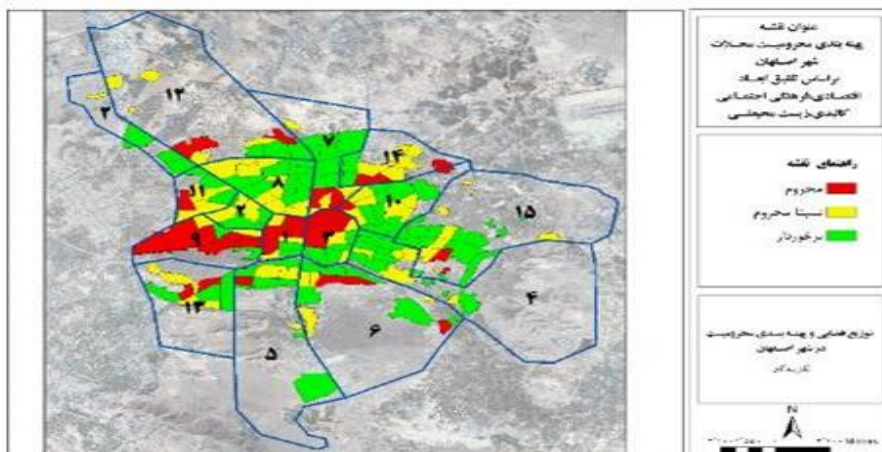
جدول ۳. ضرایب اهمیت شاخص در تکنیک تحلیل عاملی در بعد اقتصادی

ماتریس مولفه‌ها	
بارتکفل	۰,۰۶۵
سطح شغلی	-۰,۸۹۹
برخورداری از خودرو	۰,۹۲۸
مالکیت مسکن	-۰,۲۵۳
برخورداری از رایانه در منزل	۰,۹۷۷
نرخ بیکاری	۰,۲۵۰

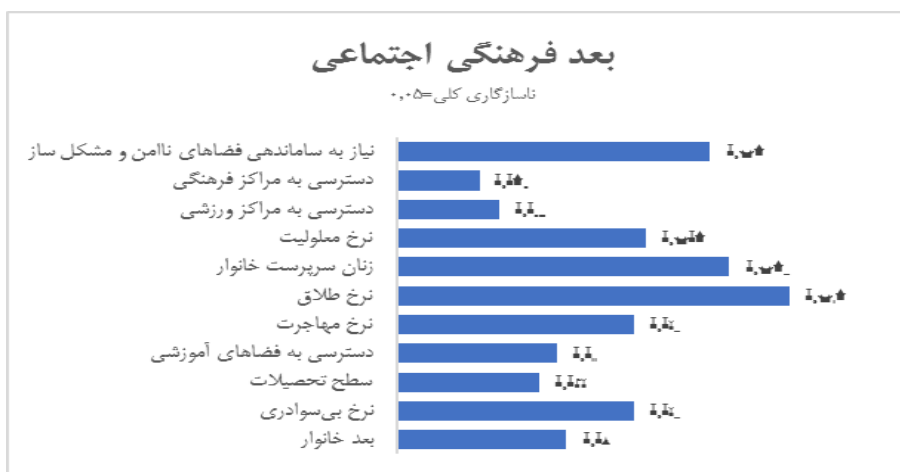
منبع: (یافته‌های نگارندگان)

بعد اجتماعی - فرهنگی

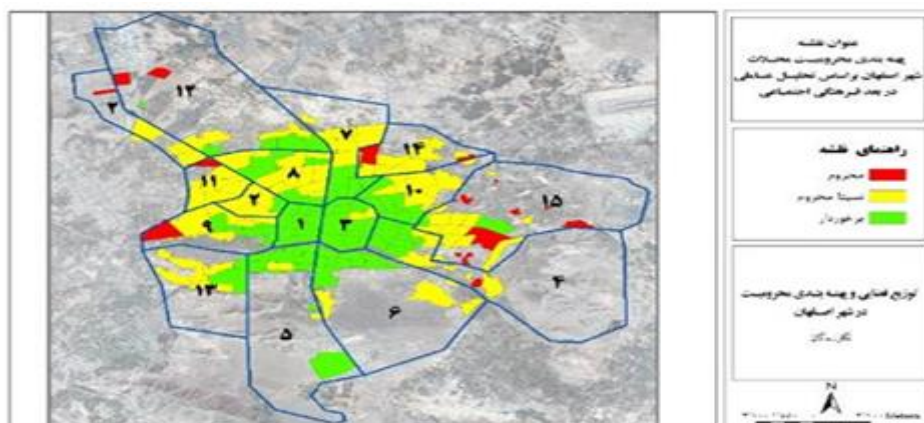
نتایج حاصل از بررسی بعد اجتماعی - فرهنگی محرومیت به روش تاپسیس در (شکل ۷) و نتایج حاصل از بررسی این بعد به روش تحلیل عاملی در (شکل ۹) نشان داده شده است. شاخص‌ها و ضرایب اهمیت هر یک از شاخص‌های اقتصادی به تفکیک دو روش مورد استفاده نیز در (شکل ۸) و (جدول ۴) ارائه شده است. با ملاحظه نقشه پهنه‌بندی محرومیت محلات شهر اصفهان در بعد اجتماعی - فرهنگی، در روش تاپسیس، پهنه محرومیت اجتماعی فرهنگی که از شمال غرب شروع و تا شرق امتداد می‌یابد به وضوح قابل ملاحظه می‌باشد. نکته دیگر نوار میانی مناطق ۵ و ۶ می‌باشد که این نوار با آنچه در نقشه اقتصادی ملاحظه شد مشترک می‌باشد. همچنین، برخورداری قسمت شمالی شهر اصفهان قابل توجه است. در روش تحلیل عاملی وضعیت مناسب‌تری در بعد اجتماعی - فرهنگی مشهود است. جنوب رودخانه و قسمت‌های مرکزی اصفهان، تشکیل یک حلقه مرکزی برخورداری داده است.



شکل ۷. نقشه پهنه‌بندی محرومیت محلات شهر اصفهان بر اساس تکنیک تاپسیس در بعد فرهنگی
منبع: (ترسیم نگارندگان)



شکل ۸. ضرایب اهمیت شاخص‌ها در تکنیک تاپسیس در بعد فرهنگی
منبع: (ترسیم نگارندگان)



شکل ۹. نقشه پهنه‌بندی محرومیت محلات شهر اصفهان بر اساس تکنیک تحلیل عاملی در بعد فرهنگی

منبع: (ترسیم نگارندگان)

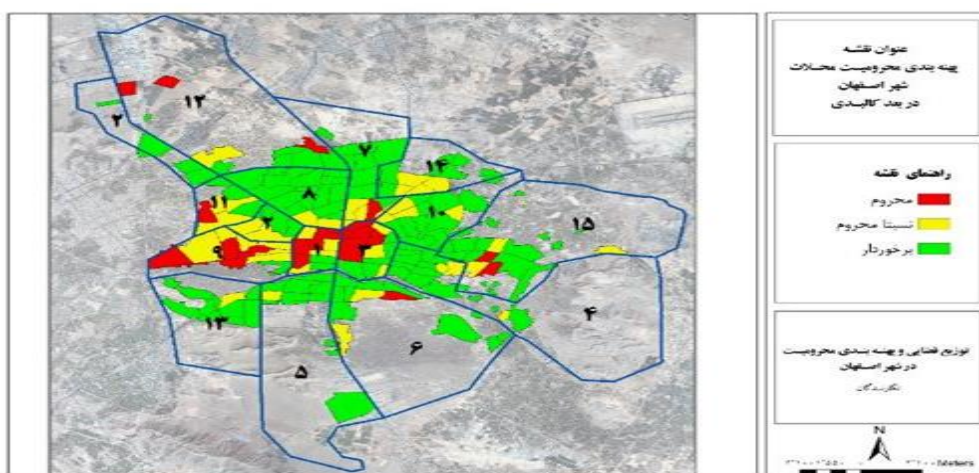
جدول ۴. ضرایب اهمیت شاخص‌ها در تکنیک تحلیل عاملی در بعد فرهنگی

ماتریس مولفه‌ها	
۰.۶۵۸-	بعد خانوار
۰.۵۸۴-	نرخ بی‌سوادی
۰.۶۶۴	سطح تحصیلات
۰.۵۳۸	دسترسی به فضاهای آموزشی
۰.۳۶۵-	نرخ مهاجرت
۰.۷۹۵	نرخ طلاق
۰.۷۳۶	زنان سرپرست خانوار
۰.۰۷۸-	نرخ معلولیت
۰.۳۸۸	دسترسی به مراکز ورزشی
۰.۵۷۰	دسترسی به مراکز فرهنگی
۰.۲۶۵-	نیاز به ساماندهی فضاهای ناامن و مشکل ساز

منبع: (یافته‌های نگارندگان)

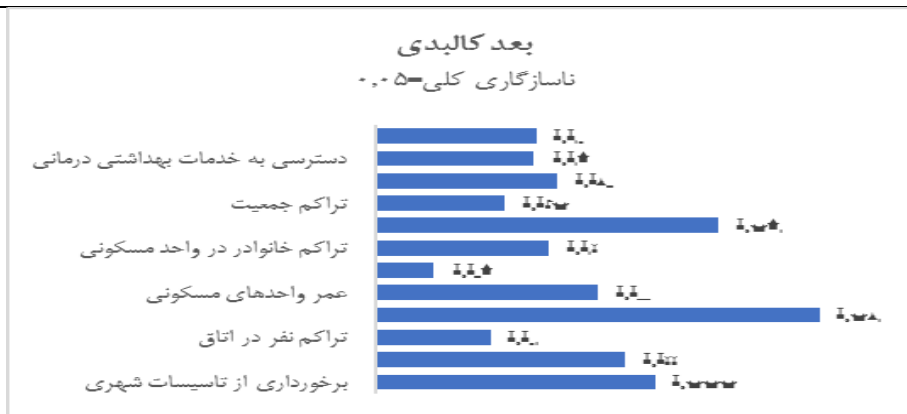
بعد کالبدی

نتایج حاصل از بررسی بعد کالبدی محرومیت به روش تاپسیس در (جدول ۱۰) و نتایج حاصل از بررسی این بعد به روش تحلیل عاملی در (شکل ۱۲) نشان داده شده است. شاخص‌ها و ضرایب اهمیت هر یک از شاخص‌های کالبدی به تفکیک دو روش مورد استفاده نیز در (شکل ۱۱) و (جدول ۵) ارائه شده است. نقشه پهنه‌بندی محرومیت در بعد کالبدی گویای یک پهنه محرومیت است که از منطقه غربی اصفهان شروع و تا شمال شرق امتداد پیدا می‌کند. در بقیه محلات شهر اصفهان، به جز بعضی محلات منفصل و محله‌های خاصی از جنوب رودخانه نظیر تخت فولاد و همت‌آباد و باغ فردوس، به صورت پیوسته شاهد محلات برخوردار هستیم. این تحلیل تقریباً برای روش تحلیل عاملی نیز صادق می‌باشد.

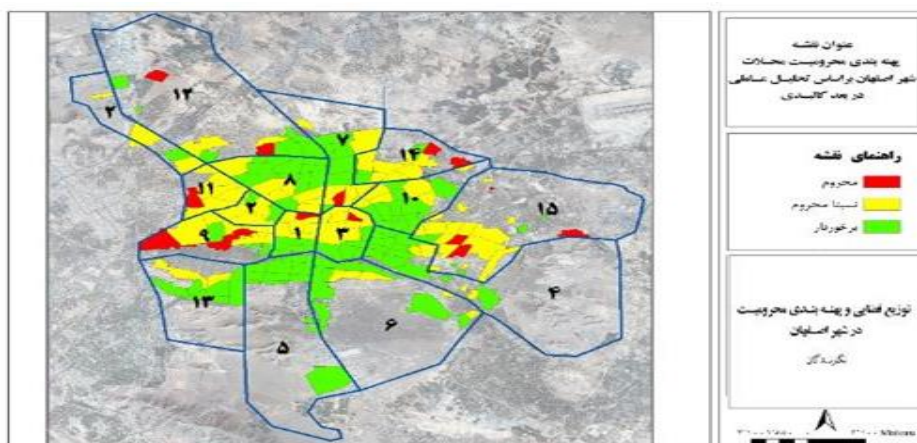


شکل ۱۰. نقشه پهنه‌بندی محرومیت محلات شهر اصفهان بر اساس تکنیک تاپسیس در بعد کالبدی

منبع: (ترسیم نگارندگان)



شکل ۱۱ ضرایب اهمیت شاخص‌ها در تکنیک تاپسیس در بعد کالبدی
منبع: (ترسیم نگارندگان)



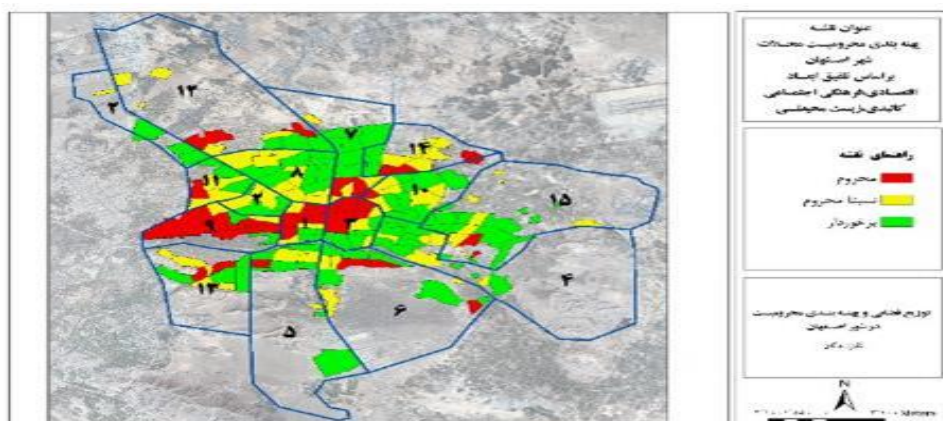
شکل ۱۲. نقشه پهنه‌بندی محرومیت محلات شهر اصفهان بر اساس تکنیک تحلیل عاملی در بعد کالبدی
منبع: (ترسیم نگارندگان)

جدول ۵. ضرایب اهمیت شاخص‌ها در تکنیک تحلیل عاملی در بعد کالبدی

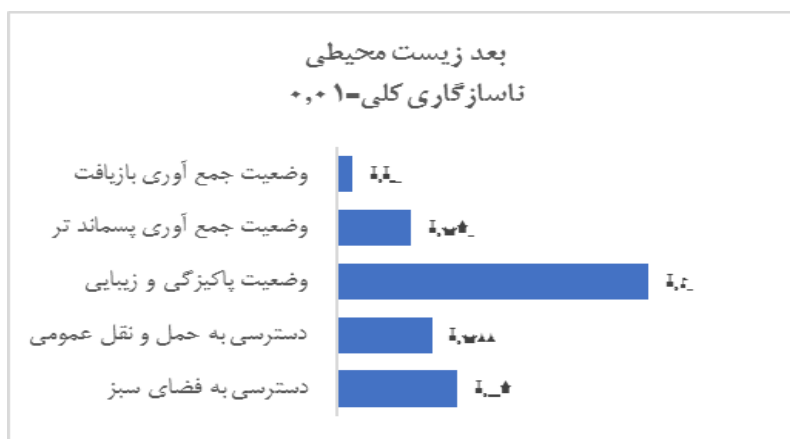
ماتریس مولفه‌ها	
۰.۴۷۴-	برخورداری از تاسیسات شهری
۰.۸۳۱-	برخورداری از تسهیلات عمومی در واحد مسکونی
۰.۵۱۵	تراکم نفر در اتاق
۰.۶۲۲	واحدهای مسکونی کم دوام
۰.۳۰۸	عمر واحدهای مسکونی
۰.۴۱۳	مساحت واحدهای مسکونی
۰.۸۵۷	تراکم خانوادگی در واحد مسکونی
۰.۵۹۴	میزان فرسودگی بافت محله
۰.۱۴۱-	تراکم جمعیت
۰.۳۳۴-	نوع محل سکونت
۰.۲۰۶-	دسترسی به خدمات بهداشتی درمانی
۰.۴۴۶-	نیاز به ساماندهی زمین‌های متروکه و رهاشده

بعد زیست‌محیطی

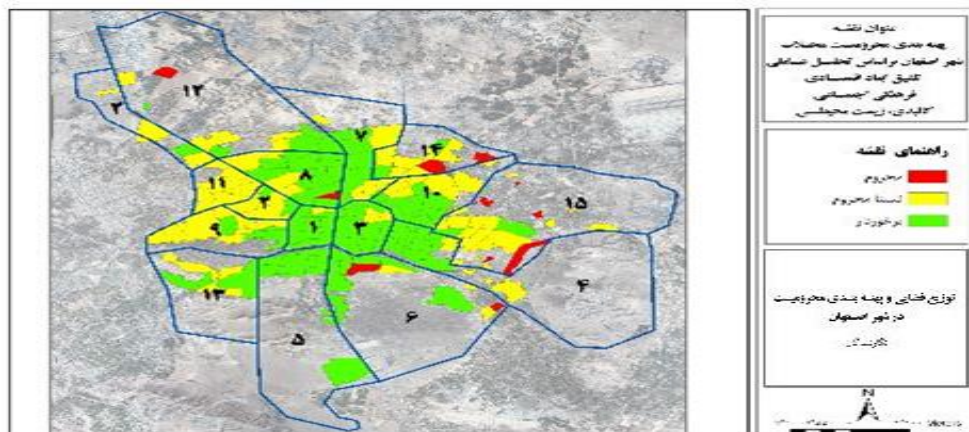
نتایج حاصل از بررسی بعد زیست‌محیطی محرومیت به روش تاپسیس در (شکل ۱۳) و نتایج حاصل از بررسی این بعد به روش تحلیل عاملی در (شکل ۱۵) نشان داده شده است. شاخص‌ها و ضرایب اهمیت هر یک از شاخص‌های کالبدی به تفکیک دو روش مورد استفاده نیز در (شکل ۱۶) و (جدول ۶) ارائه شده است. نقشه پهنه‌بندی محرومیت محلات شهر اصفهان در بعد زیست‌محیطی توسط هر دو روش، گویای یک نوار محرومیت دورتادور محدوده اصفهان می‌باشد. گویا ارتباط مستقیمی بین محرومیت زیست‌محیطی در این پژوهش و محلات حاشیه‌ای وجود دارد. همچنین تقریباً تمامی محلات منفصل در طبقه محروم و نسبتاً محروم قرار گرفته‌اند. شاخص‌های دسترسی به حمل و نقل عمومی و دسترسی به فضای سبز نقش قابل توجهی در این نتایج داشته‌اند.



شکل ۱۳. نقشه پهنه‌بندی محرومیت محلات شهر اصفهان بر اساس تکنیک تاپسیس در بعد زیست‌محیطی
منبع: (ترسیم نگارندگان)



شکل ۱۴. ضرایب اهمیت شاخص‌ها در تکنیک تاپسیس در بعد زیست‌محیطی
منبع: (ترسیم نگارندگان)



شکل ۱۵. نقشه پهنه‌بندی محرومیت محلات شهر اصفهان بر اساس تکنیک تحلیل عاملی در بعد زیست محیطی
منبع: (ترسیم نگارندگان)

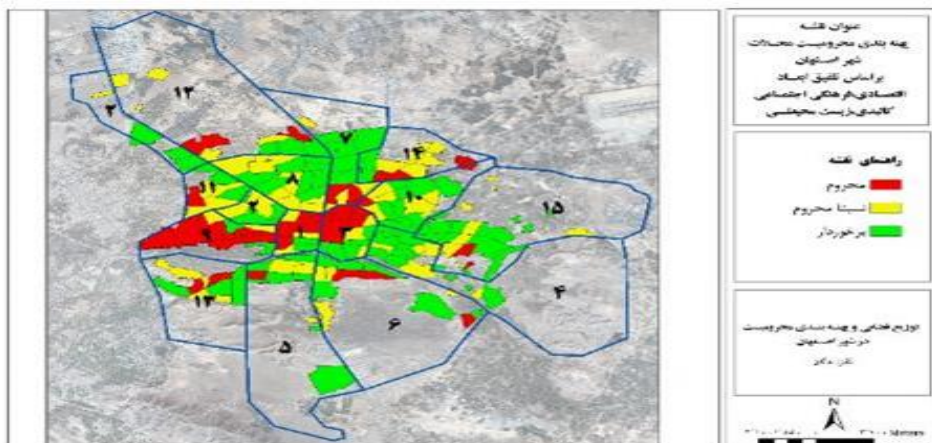
جدول ۶. ضرایب اهمیت شاخص‌ها در تکنیک تحلیل عاملی در بعد زیست محیطی

ماتریس مولفه‌ها	
۰,۸۰۷	دسترسی به فضای سبز
۰,۸۴۶	دسترسی به حمل و نقل عمومی
۰,۰۴۰	وضعیت پاکیزگی و زیبایی
-۰,۱۰۴	وضعیت جمع‌آوری پسماند تر
-۰,۲۳۶	وضعیت جمع‌آوری بازیافت

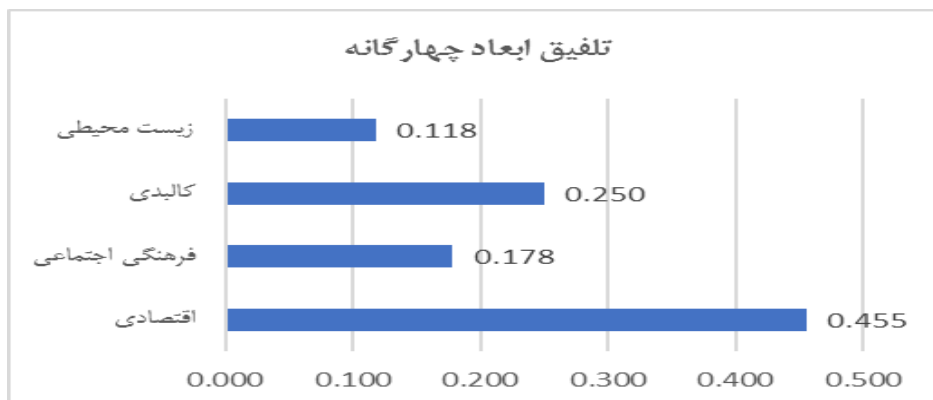
منبع: (ترسیم نگارندگان)

شاخص محرومیت بر اساس تلفیق ابعاد چهارگانه

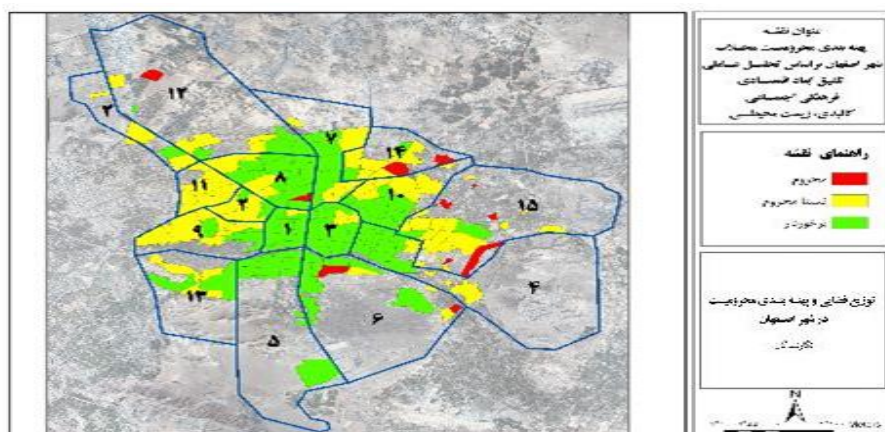
به منظور محاسبه شاخص نهایی محرومیت از ضرایب مندرج در (شکل ۱۷) و (جدول ۷) استفاده شد. با اعمال ضرایب مربوطه در روش تاپسیس و تهیه نقشه محرومیت تلفیقی شهر اصفهان مشاهده می‌شود که یک نوار پیوسته محرومیت از شمال شرق شروع و با عبور از قسمت‌های شمالی مناطق مرکزی تا مناطق غربی امتداد می‌یابد. همچنین در جنوب رودخانه، با گذر از حاشیه رودخانه، یک لایه محرومیت در برخی محلات مناطق جنوبی ملاحظه می‌گردد. در نگاه کلی محدوده‌های شرق و شمال و امتداد رودخانه وضعیت یک‌دست و مناسب‌تری دارا می‌باشند (شکل ۱۶). با اعمال ضرایب در روش تحلیل عاملی، یک هلال محرومیت قابل مشاهده است. این هلال از محدوده شرق اصفهان شروع می‌شود و با عبور از مناطق شمالی به سمت غرب کشیده می‌شود. جنوب رودخانه، مناطق مرکزی و شمال اصفهان دارای وضعیت مناسبی از منظر این روش می‌باشند (شکل ۱۸). میزان محرومیت مشاهده شده در نقشه تهیه شده در روش تاپسیس از روش تحلیل عاملی بیشتر است لیکن شمای کلی محرومیت هر دو مشابه است به شکلی که میزان محرومیت در نواحی پیرامونی و شمال زاینده رود شهر شامل مناطق ۱۴، ۱۵، ۱۲، ۱۳، ۱۱، ۸ و ۱۰ و نسبت به سایر مناطق متناظر بیشتر است.



شکل ۱۶. نقشه محرومیت شهر اصفهان بر اساس تلفیق ابعاد چهارگانه با تکنیک تاپسیس
منبع: (ترسیم نگارندگان)



شکل ۱۷. ضرایب تلفیقی ابعاد چهارگانه در تکنیک تاپسیس
منبع: (ترسیم نگارندگان)



شکل ۱۸. نقشه پهنه‌بندی محرومیت محلات شهر اصفهان بر اساس تلفیق ابعاد چهارگانه با تکنیک تحلیل عاملی
منبع: (ترسیم نگارندگان)

جدول ۷. ضرایب تلفیقی ابعاد چهارگانه در تکنیک تحلیل عاملی

ماتریس مولفه ها	
۰,۸۸۸	شاخص اقتصادی
۰,۸۳۵	شاخص اجتماعی فرهنگی
-۰,۷۴۴	شاخص کالبدی
۰,۷۶۰	شاخص زیست محیطی

منبع: (یافته های نگارندگان)

نتیجه گیری

در پژوهش حاضر میزان محرومیت محلات شهر اصفهان با استفاده از شاخص‌های کالبدی، اجتماعی، اقتصادی و زیست محیطی بررسی شد. مقایسه پژوهش حاضر با پژوهش‌های مشابه قبلی نشان می‌دهد که این پژوهش چه از نظر تنوع ابعاد و چه از نظر سطح و وسعت محدوده، از همه‌ی تحقیقات مشابه پیشین جامع‌تر بوده و فقط دو پژوهش موحد و همکاران (۱۳۹۵) با عنوان «تحلیل فضایی فقر شهری در کلان شهر تهران» که به تحلیل فضایی محرومیت اقتصادی در مناطق ۲۲ گانه این شهر با ۴۳ شاخص پرداخته؛ و پژوهش زبردست و رضانی (۱۳۹۵) با عنوان «سنجش فقر شهری و ارتباط آن با دسترسی به خدمات شهری شهر قزوین» که با استفاده از ۲۳ شاخص انجام شده، به لحاظ استفاده از شاخص‌های متعدد با این پژوهش برابری می‌کند.

از میان پژوهش‌های موجود در پیشینه‌ی این مقاله، نتایج این پژوهش فقط با دو پژوهش مشابه در خصوص شهر اصفهان امکانپذیر بود. این دو پژوهش عبارتند از: اول پژوهش محمدی و همکاران (۱۳۹۳) با عنوان «سنجش محیط‌های مسکونی مطلوب شهر اصفهان از دید مدیران شهری» و دوم پژوهش مختارزاده و همکاران (۱۳۹۸) با عنوان «تحلیل ارتباط میان جداافتادگی کالبدی و محرومیت چندگانه در مناطق شهری محلات شهر اصفهان» است. در پژوهش محمدی و همکاران ۱۵ محله مطلوب در شهر اصفهان با استفاده از نظرسنجی مشخص شده بود که تمامی این محله‌ها، در پژوهش حاضر نیز جزو محلات برخوردار محسوب می‌شوند و لذا می‌توان گفت که نتایج پژوهش محمدی و همکاران با پژوهش فعلی همسو است. نتایج پژوهش مختارزاده و همکاران نیز با پژوهش حاضر همسو است زیرا براساس نتایج آن میزان محرومیت محلات شهر اصفهان با فاصله گرفتن از مرکز شهر و رودخانه زاینده‌رود افزایش می‌یابد. این امر نشان می‌دهد که محلات حاشیه‌ای از محرومیت بیشتری برخوردار بوده و در اولویت اول محرومیت زدایی قرار دارند. شایان ذکر است مقایسه نقشه‌های نهایی محرومیت در هریک از دو تکنیک تاپسیس و تحلیل عاملی، در پژوهش حاضر، وضعیت نامناسب‌تر مناطق شمالی و به ویژه محلات دورتر از رودخانه را نشان می‌دهد. نوار محرومیت به‌دست آمده در این مقاله اغلب محلات مناطق ۹ و ۱۴ (پیرامونی) را در برمی‌گیرد. نتایج پژوهش حاضر همچنین با نتایج پژوهش مهدنژاد و غلامی (۱۴۰۰) از جهت وجود نوعی افتراق اجتماعی در شهر اصفهان همسو است، لیکن از این جهت که وضع محرومیت اکثریت محله‌های کلانشهر اصفهان، در حالت متوسط و نامطلوب هستند ناهمسو است. شایان ذکر است براساس مطالعه حاضر اکثر محلات شهر

اصفهان در وضع برخوردار و نسبتاً برخوردار قرار دارند.

به غیر از پژوهش‌های یاد شده، بررسی‌ها نشان می‌دهد، سایر پژوهش‌ها از شاخص‌های جامع و کاملی برای سنجش محرومیت استفاده نکرده و هر یک از آن‌ها محرومیت را در بعدی خاص مورد ارزیابی قرار داده‌اند. از جمله‌ی این پژوهش‌ها می‌توان به مقاله ارتباط بین فقر اجتماعی اقتصادی و محرومیت کالبدی کارکردی در در مناطق ۱۵ گانه شهر اصفهان (نورایی و شفیع، ۱۳۹۹)، مقاله تحلیل و سنجش درجه تمرکز و پراکنش شاخص‌های بهداشتی- درمانی شهر اصفهان (نسترن، ۱۳۸۰)، مقاله تحلیل توزیع فضایی خدمات ورزشی در محلات شهر اصفهان (سرایی و همکاران، ۱۴۰۰) مقاله اثرات توزیع خدمات شهری در عدم تعادل فضایی جمعیت، مطالعه موردی اصفهان (وارثی و همکاران، ۱۳۸۶)؛ مقاله تحلیل فضایی سطح توسعه‌نیافتگی تهران به تفکیک مناطق شهری (رفیعیان و شالی، ۱۳۹۱)، مقاله (ارزیابی و سنجش وضعیت افتراق و ناهمگونی فضایی موجود در سطح منطقه شهری تهران (۱۳۹۶)، مقاله امکان سنجی برنامه‌ریزی شهر سالم با رویکرد توسعه پایدار را در مناطق چهارگانه شهر کرمان (مغانی رحیمی، ۱۳۹۹ و... اشاره نمود. نکته مشترک این پژوهش‌ها این است که برای نظارت و حمایت مدیران شهری از محلات و اتخاذ سیاست‌های شهری منسجم و مشارکتی، نقش مثبتی در رفع نابرابری‌های اجتماعی قائل شده است (وان و سو، ۲۰۱۷؛ رابرتز، ۲۰۱۵؛ لوکندر و بالوکنس، ۲۰۱۷؛ اسدی و همکاران، ۱۴۰۰). در بیشتر این پژوهش‌ها وجود محرومیت بیشتر در محلات پیرامونی نسبت به محلات مرکزی تأیید شده است (سرایی و همکاران، ۱۴۰۰ و بیات و همکاران، ۱۳۹۶).

در این مقاله با استفاده از دو دسته داده‌های عینی و ذهنی، شاخص محرومیت در ابعاد اقتصادی، اجتماعی- فرهنگی، کالبدی و زیست‌محیطی با استفاده از دور روش تاپسیس و تحلیل عاملی محاسبه و بررسی گردید. در اولین نگاه و با مقایسه نقشه محرومیت ابعاد چهارگانه، مشخص گردید که پهنه‌بندی محرومیت دارای تفاوت‌های قابل توجه در هر یک از ابعاد می‌باشد. بنابراین می‌توان نتیجه گرفت که رشد و توسعه شهر اصفهان در ابعاد مختلف متوازن نبوده و محلاتی وجود دارند که از نظر کالبدی برخوردار بوده ولی از نظر فرهنگی- اجتماعی و یا زیستی، با محرومیت مواجهند. همچنین در کل مقایسه نتایج دو روش مورد استفاده در تحلیل فضایی محرومیت محلات شهر اصفهان نیز حاکی از آن است که به طور کلی وسعت محرومیت به دست آمده در روش تاپسیس از روش تحلیل عاملی بیشتر است، به عبارت دیگر محلات بیشتری در وضع محرومیت قرار دارند (شکل ۲۰ و ۲۲). بررسی جدول نتایج تکرار وضعیت در هر یک از محلات نشان می‌دهد که در روش تاپسیس تنها ۹ درصد از ۱۹۲ محله مورد بررسی دارای وضعیت یکسان در هر چهار بعد اقتصادی، فرهنگی اجتماعی، کالبدی و زیست‌محیطی بودند. همچنین ۳۹ درصد از محلات شهر اصفهان در این روش، دارای وضعیت یکسان در سه بعد از ابعاد مذکور بودند و سایر محلات یعنی ۵۲ درصد محلات در دو بعد دیگر وضعیت متفاوتی داشته‌اند. در مقابل در روش تحلیل عاملی ۳۹ درصد محلات دارای وضعیت یکسان در چهار بعد بودند. ۲۸ درصد محلات در سه بعد وضعیت یکسانی داشته و ۴۱ درصد محلات در دو بعد وضعیت یکسان از لحاظ محرومیت داشته‌اند. از این جهت به نظر نگارندگان نتایج روش تحلیل عاملی به واقعیت نزدیکتر است.

نکته قابل توجه دیگر آن است که نتایج به دست آمده در خصوص محرومیت محلات و انطباق آن با نقشه مرزبندی مناطق ۱۵ گانه شهر اصفهان نشان می‌دهد بیشتر مناطق شهر اصفهان دارای ترکیبی از محلات برخوردار، نسبتاً محروم

و محروم می‌باشند. این موضوع نظریه اختلاط سکونت و اقشار را در شهر اصفهان تایید می‌کند و نشان می‌دهد که الگوی دو قطبی اسقرار فضایی محلات فقیر و غنی که در برخی شهرها به ویژه تهران وجود دارد، در اصفهان مصداق ندارد. با توجه به این واقعیت و همچنین تفاوت نوع و موقعیت فضایی محرومیت محلات، مشخص می‌شود که ارائه یک نسخه برای رفع محرومیت از مناطق و محلات کم برخوردار امکان‌پذیر نیست. از این رو پیشنهادها بایستی متناسب با نوع و میزان محرومیت هر پهنه ارائه گردد. در این خصوص با توجه به این که محلات قدیمی هم با فرسودگی کالبدی و هم ناتوانی در حفظ سرمایه‌های اجتماعی و انسانی خود مواجهند و همچنین نبود دسترسی و شبکه ارتباطی مناسب و سرانه ناکافی خدمات شهری در این محلات مشهود است، لذا توجه به این پهنه‌ها نیز ضروری است. در این محلات (محلات محروم مناطق مرکزی شهر)، تمرکز ویژه بر الگوی توسعه درون‌زا بسیار راه‌گشا می‌باشد. تعریف پروژه‌های محرک توسعه در این بافت‌ها بایستی متناسب با وضعیت تاریخی این بافت‌ها صورت پذیرد. در این خصوص احیای محوره‌های گردشگری و تعریف فعالیت‌های متناسب در این محورها با هدف افزایش رونق اقتصادی و افزایش جذابیت این بافت‌ها جهت سرمایه‌گذاری بخش خصوصی به ویژه در بازآفرینی بافت پیشنهاد می‌گردد.

در خصوص مناطق حاشیه‌ای که به نوعی تمام انواع محرومیت در اغلب آن‌ها مشاهده می‌شود، بایستی به صورت همه‌جانبه از آن‌ها رفع محرومیت شود. آنچه در زمره وظایف مدیریت شهری است، در درجه اول اصلاح بافت این محلات و رعایت عدالت در خدمت‌رسانی به این محلات است. همچنین پیشنهاد می‌شود در هر یک از این پهنه‌ها با توجه به نقاط قوت و ضعفشان اقداماتی صورت پذیرد. به عنوان مثال در پهنه غرب شهر اصفهان ظرفیت بسیار زیادی جهت گردشگری طبیعی (با توجه به محور مادی‌ها و باغ‌ها در دل محلات) و همچنین گردشگری غذا وجود دارد که با تهیه طرح‌های متناسب و جذب مشارکت بخش خصوصی، می‌توان نسبت به رونق بافت، توانمندسازی ساکنین و نهایتاً رفع محرومیت اقدام نمود. در خصوص محلات شمال شرق اصفهان، با توجه به محرومیت در اغلب ابعاد، لازم است برنامه‌ریزی بسیار جامع‌تری نسبت به رفع جنبه‌های مختلف محرومیت انجام پذیرد. تعریف پروژه‌های محرک توسعه به منظور افزایش رونق اقتصادی و جذابیت سرمایه‌گذاری و همچنین تعریف پروژه‌های فرهنگی-تفریحی جهت افزایش سطح فرهنگی-اجتماعی این پهنه پیشنهاد می‌گردد. سایر پیشنهادها جهت ایجاد توسعه در این گونه محلات عبارتند از:

- ❖ ایجاد دفاتر تسهیل‌گری محله به منظور انجام امور تسهیل‌گری در زمینه نوسازی و بهسازی بافت محلات (ارائه خدمات مشاوره طراحی، مشاوره حقوقی و عقد تفاهم‌نامه و قرارداد به منظور تجمیع پلاک‌ها و مشارکت در ساخت و ساز، انجام فرآیندهای مربوط به مجوزهای ساخت و ساز و...).
- ❖ گسترش و تقویت شوراهای محلات به منظور افزایش مشارکت ساکنین محل در اداره امور محله.
- ❖ تقویت مراکز محله‌ها با فراهم‌سازی فضاهای چندمنظوره (اقتصادی و اجتماعی و فرهنگی) و اجرای رخدادهای فرهنگی، ورزشی، تفریحی با جذب و مشارکت گروه‌های هدف.
- ❖ فرصت‌زایی و زمینه‌سازی برای عموم جهت استفاده از فضاهای باز به منظور کارآفرینی فرهنگی و ارائه محصولات خلاق.
- ❖ اجرای طرح‌های هدایت‌کننده و محرک توسعه به منظور افزایش سرزندگی در مراکز و محوره‌های محلات.
- ❖ ترفیع و توسعه تمهیدات وام‌های کم‌بهره به نفع فقرا، تکنولوژی‌های کم‌هزینه، و دسترسی به بازارهای غیررسمی به واسطه تولیدات کوچک مقیاس.

تقدیر و تشکر

بنا به اظهار نویسنده مسئول، این مقاله که مستخرج از پایان نامه کارشناسی ارشد است، حامی مالی نداشته است.

منابع

- ۱) ابراهیمی نورعلی، علیرضا (۱۳۷۵). تعیین درجه توسعه یافتگی مناطق روستایی استان لرستان، پایان‌نامه کارشناسی ارشد جغرافیا و برنامه ریزی شهری، به راهنمایی اکبر نفری، استاد، دانشکده اقتصاد، دانشگاه علامه طباطبائی.
- ۲) اسدی، احمد؛ رجبی، آرزیتا؛ جانباز قبادی، غلامرضا؛ کمیلی، محمد (۱۴۰۰). تحلیل راهبردی مدیریت سکونتگاههای غیر رسمی، مطالعه موردی شهر پاکدشت، فصلنامه جغرافیا، دوره ۱۹، شماره ۷۰، صص. ۶۰ - ۴۳.
- ۳) اکبری، محمود و التیامی نیا، رضا (۱۴۰۰). تحلیل مولفه های تاثیرگذار بر کیفیت زندگی و رفاه در مادر شهرهای ایران، فصلنامه جغرافیا، دوره ۱۹، شماره ۷۰، صص. ۹۶ - ۸۱.
- ۴) بیات، اسدالله؛ کرکه آبادی، زینب؛ کامیابی، سعید (۱۳۹۶). ارزیابی و سنجش وضعیت افتراق و ناهمگونی فضایی موجود در سطح منطقه شهری تهران با استفاده از مدل تاپسیس، فصلنامه جغرافیا، دوره ۱۵، شماره ۵۴، صص. ۲۴۶-۲۲۹.
- ۵) پورطاهری، مهدی؛ محمدی، ناهید؛ رکن‌الدین افتخاری، علیرضا (۱۳۹۳). ارزیابی و سنجش محرومیت در سطح مناطق روستایی، مورد: بخش مرکزی شهرستان جوانرود، فصلنامه اقتصاد فضا و توسعه روستایی، دوره ۳، شماره ۳، صص. ۴۰-۱۷.
- ۶) تقوایی، مسعود (۱۳۸۵) تحلیل و طبقه بندی مناطق روستایی استان‌های کشور بر اساس شاخص توسعه انسانی، نشریه تحقیقات جغرافیایی، دوره ۲۱، شماره ۳ (پیاپی ۸۲)، صص. ۲۸-۴۳.
- ۷) حیدری، رمضان و فرج‌الهی، مهدی (۱۳۸۹). آرایه شاخصی جدید جهت بررسی محرومیت‌های شهری روستایی، مجله اقتصاد شهر، دوره ۲، شماره ۸، صص. ۱۹-۳۳.
- ۸) رفیعیان، مجتبی و شالی، محمد (۱۳۹۱). تحلیل فضایی سطح توسعه یافتگی تهران به تفکیک مناطق شهری، فصلنامه برنامه ریزی و آمایش فضا، دوره ۱۶، شماره ۴، صص. ۲۴-۴۹.
- ۹) زبردست، ابراهیم و رمضایی، راضیه (۱۳۹۵). سنجش فقر شهری و ارتباط آن با دسترسی به خدمات شهری در شهر قزوین، نشریه هنرهای زیبا، دوره ۲۱، شماره ۲، صص. ۵۴-۴۵.
- ۱۰) خداداد کاشی، فرهاد و سلیمان نژاد، علی اکبر (۱۳۹۱). برآورد خط فقر و بررسی تغییرات آن در مناطق روستایی استان اصفهان، نشریه تحقیقات جغرافیایی، دوره ۲۷، شماره ۱۰۵، صص. ۹۱-۱۱۴.
- ۱۱) سرایی، محمد حسین؛ غفاریان، حمیدرضا؛ دستا، فرزانه (۱۴۰۰). تحلیلی بر توزیع فضایی خدمات ورزشی در محلات شهر اصفهان، دوفصلنامه جغرافیای اجتماعی شهری، سال هشتم، شماره، صص. ۱۵۱ - ۱۲۹.
- ۱۲) طرازکار، محمدحسن و زیبایی، منصور (۱۳۸۳). بررسی معیارهای رفاه اجتماعی و توزیع درآمد و فقر در جوامع روستایی و شهری (مطالعه موردی استان‌های فارس و اصفهان و سمنان)، نشریه اقتصادکشاورزی و توسعه، سال دوازدهم، شماره ۴۸، صص ۱۳۷-۱۵۴.
- ۱۳) مرکز آمار ایران (۱۳۹۰). ویژه‌نامه سرشماری عمومی نفوس و مسکن، تهران: انتشارات مرکز آمار ایران.
- ۱۴) معاونت برنامه‌ریزی، پژوهش و فناوری اطلاعات شهرداری اصفهان (۱۳۹۴). اطلس کلانشهر اصفهان، چاپ اول، اصفهان: نشر هم‌صدا. معاونت برنامه‌ریزی و توسعه سرمایه انسانی شهرداری اصفهان (۱۳۹۷). سالنامه آماری شهر اصفهان، چاپ اول، اصفهان: سازمان فرهنگی تفریحی شهرداری اصفهان.
- ۱۵) معاونت برنامه‌ریزی، پژوهش و فناوری اطلاعات شهرداری اصفهان (۱۳۹۶). گزارش نیازسنجی عمومی شهروندان جهت تدوین برنامه و بودجه سال ۱۳۹۷ و بازنگری برنامه اصفهان ۱۴۰۰، اصفهان: شهرداری اصفهان.
- ۱۶) مغانی رحیمی، بهنام (۱۳۹۹). امکان سنجی برنامه ریزی شهر سالم با رویکرد توسعه پایدار (مناطق چهارگانه شهر کرمان)، فصلنامه جغرافیا، دوره ۱۸، شماره ۶۷، صص. ۱۳۱ تا ۱۴۱.

- (۱۷) مهندزاد، حافظ و غلامی، علیرضا (۱۴۰۰). تحلیل جغرافیایی قطبش اجتماعی در کلانشهر اصفهان، فصلنامه جغرافیا، دوره ۱۹، شماره ۶۹، صص. ۱۳۰-۱۱۵.
- (۱۸) موحد، علی؛ ولی‌نوری، سامان؛ حاتمی‌نژاد، حسین؛ زنگانه، احمد؛ کمانرودی، موسی (۱۳۹۵). تحلیل فقر شهری در کلان شهر تهران، فصلنامه علمی و پژوهشی اقتصاد و مدیریت شهری، سال چهارم، شماره سوم (پیاپی ۱۵)، صص. ۱۹-۳۶.
- (۱۹) مومنی، احسان؛ آخوندزاده نوقابی، الهام؛ مینایی بیدگلی، بهروز (۱۳۹۴). کاوش روابط پنهان میان شاخص‌های چندگانه محرومیت با رویکرد ترکیبی داده کاوی و شبکه‌های پیچیده، نشریه مهندسی صنایع و مدیریت، دوره ۳۱، شماره ۲، صص. ۱۷-۳۳.
- (۲۰) نسترن، مهین (۱۳۸۰). تحلیل و سنجش درجه تمرکز و پراکنش شاخص های بهداشتی- درمانی شهر اصفهان، مجله دانشکده ادبیات و علوم انسانی اصفهان، شماره ۲۶، صص. ۱۳-۶.
- (۲۱) وارثی، حمیدرضا؛ قائدرحمتی، صفر؛ باستانی‌فر، ایمان (۱۳۸۶). بررسی اثرات توزیع خدمات شهری در عدم تعادل فضایی جمعیت، مطالعه موردی مناطق شهر اصفهان، مجله جغرافیا و توسعه، دوره ۵، شماره ۹، صص. ۹۱-۱۰۶.
- (۲۲) محمدی، محمود؛ بیدرام، رسول؛ ایزدی، آرزو (۱۳۹۳). سنجش محیط‌های مسکونی مطلوب شهر اصفهان از دید مدیران ارشد شهرداری، فصلنامه فضای جغرافیایی، دوره پانزدهم، شماره ۵۰، صص. ۱۴۱-۱۶۴.
- (۲۳) مختارزاده، صفورا؛ قلعه نویی، محمود؛ خیرالدین، رضا (۱۳۹۸). تحلیل ارتباط میان جداافتادگی کالبدی و محرومیت چندگانه در مناطق شهری بررسی موردی: محلات شهر اصفهان، فصلنامه معماری و شهرسازی، دوره ۱۲، شماره ۲۴، صص. ۲۹-۴۶.
- (۲۴) نورایی، همایون و شفیق، فائزه (۱۳۹۹). واکاوی ارتباط بین فقر اجتماعی اقتصادی و محرومیت کالبدی کارکردی در مناطق پانزده گانه شهر اصفهان، مجله جغرافیا و برنامه‌ریزی محیطی، دوره ۳۱، شماره ۳، صص. ۶۱-۷۸.
- 25) Akbari, M. & Altiaminia, R. (2021). Analysis of components affecting the quality of life and well-being in the mother cities of Iran, *Geography Quarterly*, Vol. 19, No. 70, pp. 81-96. [Persian].
- 26) Asadi, A., Rajabi, A., Janbaz Ghobadi, Gh. & Komeyli, M. (2021). Strategic analysis of informal settlement management, Case study: Pakdasht city. *Geography Quarterly* Vol. 19, No. 70, pp. 43-60. [Persian].
- 27) Bailey, N., Flint, J, Goodlad, R, Shucksmith, M, Fitzpatrick, S. & Pryce, G. (2003). "Measuring deprivation in Scotland: developing a long term strategy" Interim report, Scottish center for research on social justice.
- 28) Bayat, A., Karkeabadi, Z. & Kamyabi, S. (2017). Assessment And Evaluation Of The Differentiation Status And Heterogeneity Of Spatial Available In The Urban Area Of Tehran Using Topsis Model, *Geography Quarterly*, Vol. 15, No. 54, pp.229-246. [Persian].
- 29) Cabrera, P, Wel, C, Hagenlocher, M. (2016). Multiscale evaluation of an urban deprivation index: Implications for quality of life and healthcare accessibility planning, *Applied Geography*, Vol 70, 1-10.
- 30) Deputy of Planning, Research & Information Technology of Isfahan Municipality (2017). General Needs Assessment Report of Citizens for Compiling the Plan and Budget of 2018 and Reviewing the Plan of Isfahan 1400, Isfahan Municipality. [Persian].
- 31) Ebrahimi Noor Ali, A. (1996). Determining the degree of development of rural areas of Lorestan province, Master Thesis in Geography and Urban Planning, under the guidance of Akbar Nafri, Professor, Faculty of Economics, Allameh Tabatabai University. [Persian].
- 32) Francisca G.-C. & Richter, B. C. (2013). Lending patterns in poor neighborhoods Journal of Economic Behavior & Organization, vol. 95, issue C, 197-206.
- 33) Heidari, R. & Farjollahi, M. (2010). Presenting a new index to study rural urban deprivations, *Journal of Urban Economics*, No. 8, pp. 19-33. [Persian].
- 34) Isfahan Municipality Deputy for Planning, Research and Information Technology (2015). Isfahan Metropolis Atlas, First Edition, Hamsada Publication. [Persian].
- 35) Isfahan Municipality Deputy for Planning & Human Capital Development (2018).

- Statistical Yearbook of Isfahan City, First Edition, Isfahan Municipality Cultural and Recreational Organization. [Persian].
- 36) Khodadad Kashi, F. & Soleimannejad, A. A. (2012). Estimating the poverty line and studying its changes in rural areas of Isfahan province, *Journal of Geographical Research*, Vol. 27, No. 105, pp. 91-114. [Persian].
 - 37) Langlois A. & Kitchen P. (2001). Identifying and measuring dimensions of urban Ddeprivation in Montreal: An analysis of the 1996 census Data" *Urban Studies*, Vol. 38, No. 1.
 - 38) Lees, N, (2010). Inequality as an Obstacle to World Political Community and Global Social Justice, Oxford University, Paper to be Presented at the SGIR 7th Annual Conference on International Relations, Sweden, September;1-15.
 - 39) Lützkendorf, T, Balouktsi, M. (2017). Assessing a Sustainable Urban Development: Typology of Indicators and Sources of Information" Karlsruhe Institute of Technology (KIT), Kaiserstraße 12, 76131 Karlsruhe, Germany
 - 40) Mahdnejad, H. & Gholami, A. (2021). Geographical analysis of social polarization in Isfahan metropolis, *Geography Quarterly*, Vol. 19, No. 69, pp. 115-130. [Persian].
 - 41) Moghani Rahimi, B. (2016). Feasibility Study of Healthy City Planning with Sustainable Development Approach (Four Regions of Kerman City), *Geography Quarterly* Vol. 18, No. 67, pp. Pages 131-141. [Persian].
 - 42) Mohammadi, M., Bidram, R. & Izadi, A. (2014). Assessing the favorable residential environments of Isfahan from the perspective of senior municipal managers, *Quarterly Journal of Geographical Space*, Vol. 15, No. 50, pp. 141-164. [Persian].
 - 43) Mokhtarzadeh, S. Ghaleh Noei, M. & Khairuddin, R. (2019). Analysis of the relationship between physical isolation and multiple deprivation in urban areas Case study: Isfahan neighborhoods, *Quarterly Journal of Architecture and Urban Planning*, Vol. 12, No. 24, pp. 29-46. [Persian].
 - 44) Momeni, E., Akhondzadeh Noghabi, E. & Minaei Bidgoli, B. (2015). Exploring the hidden relationships between multiple deprivation indicators with a combined approach of data mining and complex networks, *Journal of Industrial Engineering and Management*, Vol. 31, No. 2. pp. 17-33. [Persian].
 - 45) Movahed, A., Vali-Noori, S., Hatiminejad, H., Zanganeh, A. & Kamanroudi, M. (2016). Urban Poverty Analysis in Tehran Metropolis, *Quarterly Journal of Scientific Economics and Urban Management*, Fourth Year, Third Issue (15 consecutive), pp. 19-36. [Persian].
 - 46) Nastaran, Mahin (2001). Analysis and measurement of the degree of concentration and distribution of health indicators in Isfahan, *Journal of Isfahan Faculty of Literature and Humanities*, No. 26, pp. 13-16. [Persian].
 - 47) Nouraie, H. & Shafi, F. (2020). Investigating the Relationship between Socio-Economic Poverty and Physical-Functional Deprivation in Isfahan,, *Journal of Geography and Environmental Planning*, Vol. 31, No. 3, pp. 61-78. [Persian].
 - 48) Ogwumike, F & Ozughalu, M. (2018). Empirical evidence of child poverty and deprivation in Nigeria, *Child Abuse & Neglect*, Vol 77, 13-22.
 - 49) Ouyang, W., BoyiWang, L.T. & Xinyi, N (2016). Spatial deprivation of urban public services in migrant enclaves under the context of a rapidly urbanizing China: An evaluation based on suburban Shanghai. *Cities*, pp 1–10.
 - 50) Parry Jahangeer, A., Showkat, A., Ganaie, M. & Sultan, B. (2018). GIS based land suitability analysis using AHP model for urban services planning in Srinagar and Jammu urban centers of J&K. India, *Journal of Urban Management* 7, pp.46-56.
 - 51) Portaheri, M., Mohammadi, N. & Roknauddin Eftekhari, A.R. (2014) Evaluation and measurement of deprivation in rural areas, Case: Central part of Javanrood city, *Quarterly Journal of Space Economics and Rural Development*, Third Year, No. 3, pp. 17-40. [Persian].

- 52) Roberts, D., Vera-Toscano, E. & Phimister, E. (2015) Energy poverty in the UK: Is there a difference between rural and urban areas? 89th Annual Conference, April 13-15, 2015, Warwick University, Coventry, UK 204213, Agricultural Economics Society.
- 53) Sarai, M. H., Ghaffarian, H. & Dasta, F. (2021). Analysis of Justice in Distribution of Sport Services in Spatial (Case Study: Isfahan City), *Bi-Quarterly Journal of Urban Social Geography*, Year 8, Issue, pp. 129-151. [Persian].
- 54) Statistics Center of Iran (2011). Special Issue of General Census of Population and Housing, Tehran, Statistics Center of Iran Publications. [Persian].
- 55) Rafieian, M. & Shali, M. (2012). Spatial analysis of Tehran's development level by urban areas, *Quarterly Journal of Spatial Planning and Planning*, Vol. 16, No. 4. pp. 24-49. [Persian].
- 56) Taghvaei, M. (2006). Analysis and classification of rural areas in the provinces of the country based on the Human Development Index, *Journal of Geographical Research*, Vol. 21, No. 3 (82), pp. 28-43. [Persian].
- 57) Tarazkar, M. H. & Zibaei, M. (2004). A Study of Social Welfare Criteria and Income Distribution and Poverty in Rural and Urban Communities (Case Study of Fars, Isfahan and Semnan Provinces), *Journal of Agricultural Economics and Development*, Vol. 12, No. 1, pp. 137- 154. [Persian].
- 58) UN-HABITAT,(2008). Slums of theWorld: The Face of Urban Poverty in the New Millennium <http://www.Unhabitat.org>.
- 59) Varesi, H. R., Ghaede Rahmati, S. & Bastanifar, I. (2007). Investigating the effects of urban services distribution on spatial imbalance of population, Case study of Isfahan city, *Journal of Geography and Development*, Vol. 5, No. 9, pp. 91-106. [Persian].
- 60) Wan, C. Su, S. (2016). Neighborhood housing deprivation and public health: Theoretical linkage, empirical evidence, and implications for urban planning, *Habitat International*, Vol 57, 11-23
- 61) Wan, C, Su, S. (2017). China's social deprivation: Measurement, spatiotemporal pattern and urban applications, *Habitat International*, Vol 62, 22-42.
- 62) Zebrdast, E. & Ramezai, R. (2016). Evaluating Urban Poverty and its Relationship with Access to Services in Qazvin City, *Journal of Fine Arts*, Vol. 21, No. 2, pp. 45-54. [Persian].