

پایداری اقتصادی سکونتگاه‌های روستایی شهرستان رضوانشهر

حسن افراخته^۱، وحید ریاحی^۲ و فرهاد جوان^۳

تاریخ وصول: ۱۳۹۴/۱/۱۸، تاریخ تایید: ۱۳۹۴/۲/۳۱

چکیده

روند نزولی وضعیت اقتصاد روستاها، جابه‌جایی و مهاجرت‌های گسترده‌ی روستاییان به شهرها، گسترش فقر و بیکاری، عدم امنیت غذایی، قرار گرفتن عمده‌ی جمعیت روستایی در حاشیه و مواردی از این دست نشان می‌دهد که روستاهای کشور در وضعیت ناپایدار اقتصادی قرار دارند. بنابراین ارزیابی ابزاری است که تصمیم‌گیران و سیاست‌گذاران را قادر می‌سازد تا اقدامات مناسب برای پایدارسازی هر چه بیشتر جامعه را انجام دهند. هدف از ارزیابی پایداری آن است که از سهم بهینه طرح و فعالیت‌ها در توسعه پایدار اطمینان حاصل شود. این پژوهش با هدف شناخت پایداری اقتصادی سکونتگاه‌های روستایی شهرستان رضوانشهر، در پی تشخیص تفاوت‌های اقتصادی ناحیه‌ای در زمینه شاخص‌های پایداری اقتصادی با روش اسنادی و میدانی است. شاخص‌های تحقیق در ابعاد رفع فقر، کاهش آسیب‌پذیری، تنوع بخشی، کارآیی و بهره‌وری طبقه‌بندی شده و با استفاده از تکنیک وزن‌دهی آنتروپی شانون و جدول ارزیابی اقتصادی پرسکات - آلن، شاخص‌ها بررسی شده‌اند. نتایج این پژوهش نشان داد که نخست روستاهایی که در موقعیت طبیعی مناسب و در تپ جلگه‌ای قرار دارند از ضریب پایداری اقتصادی بالاتری برخوردارند. سپس روستای اردجان با ضریب ۰/۶۶ درصد بالاترین و روستای ارده با ۰/۳۶ درصد پایین‌ترین میزان پایداری را داشته‌اند. در نهایت این تحقیق برای پایداری اقتصادی سکونتگاه‌های روستایی شهرستان رویکرد متنوع‌سازی معیشت را با تأکید بر مشاغل خانگی، گردشگری و توریسم، کشت دوم و صنایع تبدیلی و تکمیلی را ارائه می‌نماید.

کلیدواژگان: ارزیابی، پایداری اقتصادی، سنجش پایداری، سکونتگاه‌های روستایی، شهرستان رضوانشهر.

۱. استاد جغرافیا و برنامه‌ریزی روستایی، دانشگاه خوارزمی، تهران، ایران، نویسنده مسئول، afrakhteh@khu.ac.ir

۲. دانشیار جغرافیا و برنامه‌ریزی روستایی، دانشگاه خوارزمی، تهران، ایران.

۳. دانشجوی کارشناسی ارشد جغرافیا و برنامه‌ریزی روستایی، دانشگاه خوارزمی، تهران، ایران.

طرح مساله

اساساً حوزه‌های روستایی به‌عنوان قاعده‌ی نظام و فعالیت ملی نقش اساسی در توسعه ملی ایفا می‌کنند، چرا که توسعه سرزمین در گرو پایداری نظام روستایی به‌عنوان زیر نظام تشکیل‌دهنده نظام سرزمین است و پایداری فضاهاى روستایی در ابعاد مختلف می‌تواند نقش مؤثری در توسعه منطقه‌ای و ملی داشته باشد و اگر در جریان پیشرفت و توسعه فضاهاى روستایی وقفه‌ای ایجاد شود آثار و پیامدهای آن نه تنها حوزه‌های روستایی، بلکه مناطق شهری و در نهایت، کلیت سرزمین را دربر خواهد گرفت (رضوانی، ۱۳۸۳: ۲). روستاهای کشور به علت اتکای شدید بر کشاورزی و درآمدهای حاصل از آن، و نداشتن منابع اشتغالی و درآمدی غیر از کشاورزی، دارای اقتصاد ضعیف و آسیب‌پذیری هستند. در شرایط فعلی کشاورزی مهمترین فعالیت اقتصادی در اغلب روستاهای ایران بوده و لازم است به‌عنوان محور برنامه‌های توسعه قرار گیرد (یاسوری، ۱۳۸۶: ۷). بخش کشاورزی به علت محدودیت و غیرقابل افزایش بودن مقدار زمین‌ها، امکان افزایش درآمدی چندانی ندارد و لذا جستجو جهت پیدا کردن منابع درآمدی دیگر با توجه به توان‌ها و موانع هر منطقه از کشور، جهت تنوع‌بخشی اقتصادی به اقتصاد روستایی برای افزایش توان نگاه‌داشت جمعیت روستا و به‌عبارتی پایداری جمعیت روستایی، ضروری به‌نظر می‌رسد (بانک جهانی، ۱۳۸۴: ۸۷).

روند نزولی وضعیت اقتصاد روستاها، جابه‌جایی و مهاجرت‌های گسترده‌ی روستاییان به شهرها، گسترش فقر و بیکاری، عدم امنیت غذایی، قرار گرفتن عمده‌ی جمعیت روستایی در حاشیه، و مواردی از این دست نشان می‌دهد که در عمل، اهداف حیاتی توسعه مبنی بر افزایش پایدار درآمد، گسترش اشتغال‌های تولیدی، و برقراری متعادل‌تر منافع ناشی از رشد در مناطق روستایی با شکست مواجه شده است (قدیری معصوم و همکاران، ۱۳۸۹: ۲).

توسعه روستایی با فضای جغرافیایی که سکونتگاه روستایی در آن استقرار یافته و با روابط ساختاری اقتصادی، اجتماعی و طبیعی روستا در ارتباط است و برنامه‌های توسعه نیز بایستی بر اساس این شرایط قابلیت‌ها و محدودیت‌های محیط روستایی استوار باشد تا زمینه رشد، توسعه پایدار و مستمر فراهم آید. در ساختار اقتصادی نواحی روستایی کشورهای مختلف، کشاورزی محور اساسی تأمین معیشت به‌شمار می‌رود (طاهرخانی، ۱۳۷۹: ۲۱). «اگر بخش کشاورزی یک

کشور به حد کافی نیازهای غذایی جمعیت روبه رشد را تأمین نکند، لازم است که مواد غذایی بیشتری از خارج وارد شود. این امر برای کشورهایی که منابع ارزی محدودی دارند، وضعیت نامطلوبی تلقی می‌شود. در این صورت منابع در دسترس به جای آن که به سرمایه‌گذاری زیربنایی و تولیدی اختصاص یابد، صرف واردات مواد غذایی می‌شود و در فرایند رشد و توسعه آنها خلل وارد می‌کند» (شکوری، ۱۳۸۴: ۱۴). اکنون با مشخص شدن ناپایداری‌ها و مضرات فراوان آن در توسعه، پایداری به صورت مسئله‌ای مهم نمود یافته است (قدیری معصوم و همکاران، ۱۳۸۹: ۲). از دلایل عمده‌ی ضعف ساختاری روستاها مشکلات اقتصادی آنهاست که تبلور آن را می‌توان در عدم تنوع مشاغل، پایین بودن سطح اشتغال، پایین بودن دستمزدها، ناپایداری فعالیت‌های اقتصادی، نامساعد بودن شرایط کار مشاهده کرد (سعیدی، ۱۳۷۷: ۹۲). روستاهای کشور به علت اتکای شدید بر کشاورزی و درآمدهای حاصل از آن، و نداشتن منابع اشتغالی و درآمدی غیر از کشاورزی، دارای اقتصاد ضعیف و آسیب‌پذیری هستند. از نقطه نظر درآمد، اشتغال به فعالیت‌های غیرکشاورزی در رشد و رونق اقتصاد روستایی حائز اهمیت است، از این رو گسترش فعالیت‌های غیرکشاورزی روستایی سهم عمده‌ای در افزایش درآمدهای روستایی داشته است (پاپلی یزدی، ۱۳۹۰: ۲۲۷).

با توجه به مسائل مطرح شده، اقتصاد روستایی به تحول اساسی نیازمند می‌باشد، و بدین منظور، باید ابتدا پتانسیل‌ها و قابلیت‌های مناطق روستایی شناسایی شود تا با استفاده از این شناخت، اقتصاد مناطق روستایی بهبود یابد و به تدریج خانوارهای روستایی با مشاغل متعدد و درآمد بیشتر درگیر شوند تا این مناطق از ثبات جمعیتی لازم برخوردارند شوند، تا از مهاجرت‌های پی در پی به شهرها جلوگیری به عمل آید.

مبانی نظری

در چارچوب روند تحول مفهوم توسعه به معنای عام آن، مفهوم توسعه روستایی نیز در گذر زمان دستخوش تغییر و تحول گردیده است. زمینه چنین تغییر و تحولاتی در پارادایم توسعه روستایی به تاسی از پارادایم حاکم بر توسعه از اواخر دهه ۱۹۸۰ میلادی مطرح شده است. فرآیندهای اقتصادی، اجتماعی، اکولوژیکی، نهادی و فضایی به‌عنوان مهمترین ابعاد مسائل

توسعه روستایی در جهت حصول به توسعه پایدار از طریق مدیریت و کنترل محیط های روستایی هستند. با چنین نگرشی به توسعه روستایی در ایران، می‌توان اذعان نمود که در حال حاضر با رویکرد توسعه پایدار مجموعه‌ای از مسایل و مشکلات اقتصادی - اجتماعی و محیطی در مسیر دستیابی به توسعه روستایی قرار گیرد (افتخاری، ۱۳۸۷: ۲). در این الگو جهت غلبه بر چالش‌های پیش روی توسعه روستایی در آستانه هزاره‌ی سوم، اندیشه توسعه پایدار، تئوری بنیادی در برنامه‌ریزی توسعه روستایی قلمداد شده است. به واسطه تحولات شکل گرفته در حوزه‌های مذکور و حاکمیت الگوی توسعه پایدار در دهه‌های اخیر، نوع نگرش به روستا و اقتصاد روستایی نیز تا حدودی دستخوش تحول شده است (محمدی یگانه، ولانی، ۱۳۹۳). روند نزولی وضعیت اقتصاد روستاها، جابه‌جایی و مهاجرت‌های گسترده‌ی روستاییان به شهرها، گسترش فقر و بیکاری، عدم امنیت غذایی، قرار گرفتن عمده‌ی جمعیت روستایی در حاشیه و مواردی از این دست نشان می‌دهد که در عمل، اهداف حیاتی توسعه مبنی بر افزایش پایدار درآمد، گسترش اشتغال‌های تولیدی و برقراری متعادل‌تر منافع ناشی از رشد در مناطق روستایی با شکست مواجه شده است (فراهانی، ۱۳۸۵: ۳). ارزیابی پایداری می‌تواند به‌عنوان وسیله‌ای برای شناسایی و سنجش احتمال و میزان تغییر سیاست و یا اندازه‌گیری اثرات اقتصادی، اجتماعی و زیست محیطی تعریف شود (George&Kirkpatrick,2003:3). در واقع ارزیابی میزان پایداری منعکس‌کننده اندازه‌گیری و سنجش و به‌طور فزاینده به‌عنوان مهمترین ابزار جهت تغییر شرایط در راستای توسعه پایدار می‌باشد. در واقع ارزیابی ابزاری است که تصمیم‌گیران و سیاست‌گذاران را قادر می‌سازد تا اقدامات مناسب برای پایداری هر چه بیشتر جامعه را انجام دهند. هدف از ارزیابی پایداری آن است که از سهم بهینه طرح و فعالیت‌ها در توسعه پایدار اطمینان حاصل شود (Pope&Annandale,2004:596). در این بین پایداری نظام اقتصادی به معنی تقویت مبانی اقتصاد و دستیابی به امنیت اقتصادی از نظر دسترسی به معیشت پایدار، در امور مستمر و با ثبات، اشتغال سودمند و منابع مالی قابل اتکا و در نهایت، فناوری مقتضی و همساز با محیط با بهره‌برداری از منابع انسانی است. ارزیابی اقتصادی عمدتاً در برگیرنده تعریف، توصیف و کمی کردن کلیه آثار ایجاد شده توسط طرح‌ها است (عنابستانی و همکاران، ۱۳۹۲: ۳).

از سویی پایداری اقتصادی نیز به نوبه خود مستلزم وجود پایداری اجتماعی است. چرا که رفاه فردی از رفاه جامعه جدا نبوده و وجود انسجام اجتماعی، همدلی، بردباری منجر به ایجاد فضایی می‌شود که افراد احساس مسئولیت بیشتری نموده و باور می‌کنند که توزیع عادلانه‌تر منابع در بقاء بلند مدت جامعه نقشی اساسی دارد (Edwards, 2005: 5). اسپنگنبرگ پایداری اقتصادی را ایجاد و حفظ درآمدی دائمی و باثبات برای افراد جامعه بدون کاهش و زوال سرمایه‌ها و ذخایر می‌داند. وی معتقد است که اقتصاد زمانی پایدار است که پایداری سیستمهای طبیعی، اجتماعی و انسانی آسیب وارد ننماید (توکلی، ۱۳۹۳: ۷۵).

پیشینه تحقیق

هر چند در زمینه سنجش پایداری اقتصادی پژوهش‌های اندکی انجام شده است، اما در ارتباط با پایداری سکونتگاه‌های روستایی تحقیقات متعددی انجام شده است که عموماً نشانگر وضعیت ناپایداری بوده و مؤید این نکته است که توجه به پایداری روستاها یکی از اولویت‌های برنامه‌ریزی روستایی است.

بررسی‌های انجام‌شده نشان می‌دهد که پایداری اقتصادی در اغلب مناطق نه تنها در سطح متوسط و پایین وجود دارد، بلکه در بیشتر موارد به صورت ناپایداری پدیدار می‌گردد. لذا با توجه به وجود محدودیت‌ها و مشکلات عدیده روستاهای منطقه از جمله؛ فقدان زمین‌های کشاورزی، بالا بودن نرخ بیکاری و پایین بودن درآمدها با توجه به عدم وجود تنوع درآمدی، می‌توان با متنوع‌سازی فعالیت‌های اقتصاد روستایی، به پایداری اقتصادی این نواحی کمک شایانی نمود.

جدول ۱: ادبیات موجود در زمینه متنوع‌سازی فعالیت‌های اقتصادی در نواحی روستایی

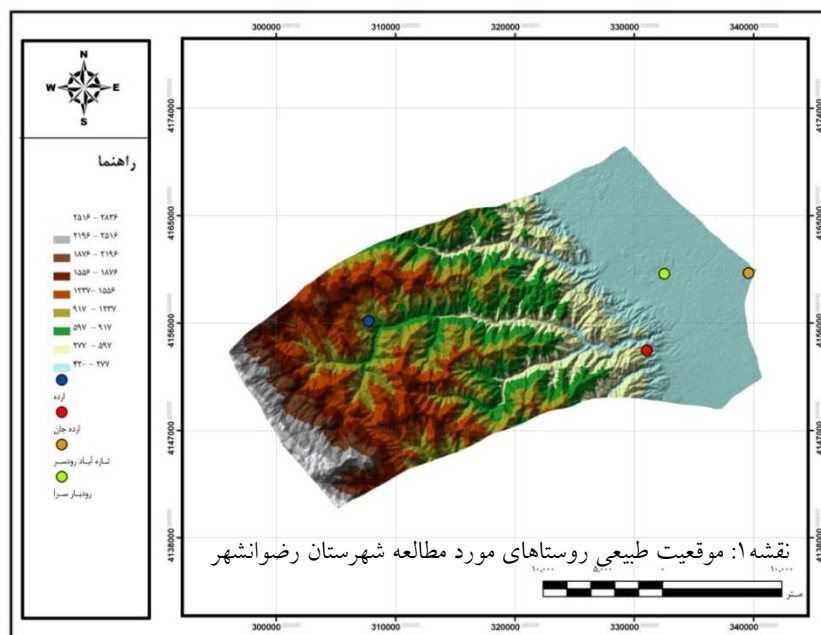
نام پژوهشگر یا موسسه	سال	عنوان پژوهش	نتایج پژوهش
آقا هیری	۱۳۸۳	سطح‌بندی پایداری روستاهای بخش هیر از توابع شهرستان اردبیل	نتایج نشان داد که اغلب سکونتگاهها در طبقه متوسط قرار می‌گیرند. همچنین مشخص شد که عامل وضعیت طبیعی و جمعیت روستاها بیشترین همبستگی را با پایداری توسعه روستایی دارد.
قدیری معصوم و همکاران	۱۳۸۹	پایداری اقتصادی و رابطه آن با ویژگی‌های مکانی - فضایی مورد: روستاهای دهستان کوهین شهرستان کیوردآهنگ	نتایج گویای این بود که این دهستان از نظر پایداری در وضعیت متوسط به پایین است و بیش از ۶۰ درصد روستاها در وضعیت تقریباً ناپایدار قرار دارند.
فرجی سبکبار و همکاران	۱۳۸۹	رتبه‌بندی سطح پایداری نقاط روستایی براساس مدل وایکور مورد: روستاهای شهرستان فسا - استان فارس	نتایج نشان داد که بین ابعاد پایداری (اقتصادی، اجتماعی و محیطی) روستاهای منطقه مورد مطالعه تفاوت معناداری وجود دارد.
خسرو بیگی و همکاران	۱۳۹۰	ارزیابی پایداری روستاهای شهرستان کمیجان با استفاده از تکنیک چند متغیره فازی - تاپسیس	نتایج ارزیابی در سطح ۶۲ شاخص و ۴۹ سکونتگاه روستایی نشان داد که میانگین پایداری ۲/۴۸ می‌باشد که از حد متوسط پایین‌تر بوده و بنابراین سطح پایداری روستاهای شهرستان در حد پایین ارزیابی شده است.
ارسطو یاری حصار و همکاران	۱۳۹۱	ارزیابی نقش عوامل طبیعی و اقتصادی در پایداری روستاهای حوزه کلاتشهر تهران	نتایج تحقیق نشان داد که بین موقعیت طبیعی سکونتگاههای روستایی در حوزه کلاتشهر تهران و میزان پایداری آنها ارتباط معنی‌داری وجود دارد ولی بین میزان پایداری و عملکرد اقتصادی سکونتگاههای روستایی جز در بعد کالبدی هیچ ارتباط معنی‌داری وجود ندارد.
جعفر توکلی	۱۳۹۳	سنجش پایداری اجتماعی - اقتصادی سکونتگاههای روستایی دهستان‌های خاوه شمالی و جنوبی، استان لرستان	نتایج گویای آن است که با روش تاپسیس ۹۲ درصد و با روش موریس ۹۶ درصد روستاهای مطالعه شده در شرایط نیمه پایدار قرار دارند. بین دو روش بررسی تفاوت معنی‌دار در سطح اطمینان ۹۹ درصد وجود دارد.

روش تحقیق

تحقیق پیش رو، از نوع کاربردی بوده و بر حسب روش این تحقیق، توصیفی - تحلیلی می‌باشد که در جهت بررسی شاخص‌های مورد مطالعه سودجسته و به‌منظور انجام این تحقیق از روش‌های کتابخانه‌ای - اسنادی و مطالعات میدانی بهره‌گیری شده است. در روش کتابخانه‌ای -

اسنادی (به‌عنوان اطلاعات و داده‌های ثانویه)، فیش‌برداری از کتب، مقالات، رساله‌ها، پایان‌نامه‌ها، استفاده از نقشه‌ها و آمارهای رسمی سازمان‌ها، از ابزارهای مهم برای جمع‌آوری داده‌ها بوده است. با استفاده از این ابزار به بررسی و گردآوری مبانی نظری و پیشینه تحقیق پرداخته شد و با بررسی داده‌های موجود در خصوص ناحیه مطالعاتی و تبدیل این داده‌ها به اطلاعات، بخشی از توان‌های طبیعی و انسانی روستاهای شهرستان رضوانشهر در ارتباط با توسعه اقتصادی با استفاده از این روش، شناسایی و معرفی شده است.

جهت جمع‌آوری داده‌های اولیه، از پرسشنامه، مصاحبه و مشاهده استفاده شد. پرسشنامه شامل سؤالات باز و بسته، سؤالات دوگزینه‌ای و چندگزینه‌ای، پرسشهای طیفی و تعاقبی است. جهت ریشه‌یابی مسائل و ارزیابی عمیق نگرش‌ها و علایق افراد از مصاحبه منظم و نامنظم استفاده شد. به‌منظور دریافت بخشی از داده‌های موردنیاز از قبیل جاذبه‌های گردشگری و مسایل و مشکلات گوناگون روستاها از مشاهده علنی نیز بهره گرفته شده است. جامعه آماری تحقیق ۲۴۶۸ خانوار که با استفاده از فرمول حجم نمونه کوکران ۲۲۵ خانوار در چهار روستای نمونه (اردجان، رودبارسرا، تازه‌آباد رودسر و ارده) از ۱۱۲ روستا در شهرستان از طریق نمونه‌گیری ساده براساس نقاط ارتفاعی در چهار تیپ (جلگه‌ای، کوهپایه‌ای، ساحلی و کوهستانی) نمونه‌های موردنظر انتخاب شده است.



جدول شماره ۲ شاخص‌های مورد استفاده در طرح تدوین شاخص‌های توسعه روستایی در سطوح ملی، منطقه‌ای و محلی از سوی کمیته توسعه پایدار روستایی وزرات جهاد کشاورزی که در سال ۱۳۸۶ ارائه شده است، را نشان می‌دهد. برای سنجش پایداری اقتصادی در روستاهای نمونه شهرستان رضوانشهر، تعدادی از این شاخص‌ها استفاده شده است.

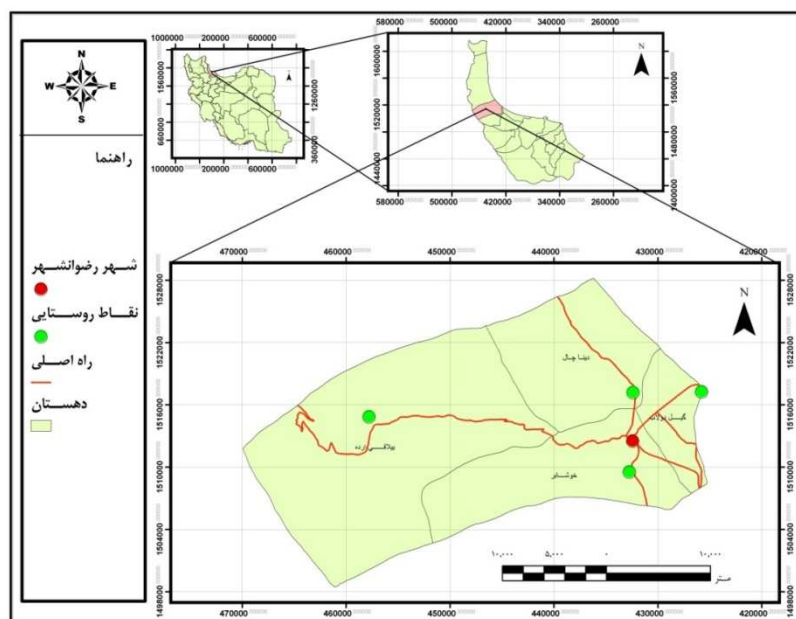
جدول ۲: شاخص‌های پایداری اقتصادی نواحی روستایی

شاخص‌های پایداری	معیارها	مؤلفه‌ها	بعد	نظام
جمعیت زیر خط فقر	رفع فقر	عدالت اقتصادی	پایداری اقتصادی	اقتصادی
بار تکفل خالص				
بار تکفل ناخالص				
میانگین درآمد سالانه خانوار				
درصد مالکیت مسکن				
سرانه اتاق	کاهش آسیب‌پذیری	ثبات اقتصادی		
درصد زمین‌های اجاره‌ای				
نرخ بیکاری				
درصد کشاورزان دارای پوشش بیمه محصولات کشاورزی	تنوع بخشی	رفاه اقتصادی		
ضریب تنوع شغلی				
درصد درآمد از فعالیت‌های غیر کشاورزی				
نسبت جمعیت شاغل در بخش کشاورزی به غیر کشاورزی	کارآیی	رفاه اقتصادی		
درصد زارعان باسواد				
متوسط سن زارعان				
ضریب مکانیزاسیون				
نرخ اشتغال				
نرخ اشتغال مردان				
نرخ اشتغال زنان				
درصد زمین‌های خوب و پربازده	بهره‌وری	رفاه اقتصادی		
راندمان تولید در واحد سطح				

منبع: مهندسین مشاور سبزاندیش پایش ۱۳۸۶، قدیری معصوم ۱۳۸۹، فراهانی ۱۳۸۵، ریاحی ۱۳۹۳

منطقه مورد مطالعه

شهرستان رضوانشهر در شمال غرب استان گیلان واقع شده و از لحاظ موقعیت جغرافیایی بین عرض‌های ۳۷ درجه و ۲۵ دقیقه تا ۳۷ درجه و ۴۰ دقیقه شمالی و طول جغرافیایی ۴۸ درجه و ۴۰ دقیقه تا ۴۹ درجه ۱۳ دقیقه شرقی قرار گرفته است. این شهرستان از نظر جهات جغرافیایی از طرف شمال به دریای خزر و شهرستان تالش، از سمت شرق به دریای خزر و از سوی جنوب و جنوب‌شرقی به شهرستان ماسال و از طرف غرب به شهرستان خلخال استان اردبیل محدود می‌شود و مساحت آن ۷۸۳/۵ کیلومترمربع و جمعیت آن در سال ۱۳۹۰ حدود ۶۶۹۰۹ نفر بوده که در ۴ دهستان، ۲ شهر و ۱۱۲ روستا سکونت دارند (مرکز آمار ایران، ۱۳۹۰). مهمترین رکن فعالیت‌های اقتصادی شهرستان و نواحی روستایی آن را فعالیت‌های کشاورزی تشکیل می‌دهد و از بین اشکال گوناگون تولید کشاورزی، کشت و تولید برنج جایگاه ویژه‌ای دارد. براساس آمار کشاورزی سال ۱۳۹۲ سطح زیر کشت این محصول در حدود ۱۰۰۰۰ هکتار بوده که بیش از ۷۰ درصد از کل اراضی کشاورزی را شامل می‌شود و بقیه زیرکشت سایر محصولات بویژه باغی است (مرکز آمار ایران، ۱۳۹۲).



نقشه ۲: نقشه سیاسی - اداری شهرستان رضوانشهر

رشد خارج از برنامه و سیاست‌گذاری، با توجه به چالش‌های آسای در محیط‌های گوناگون طبیعی و انسانی مشکلاتی را جهت منطقه و ساکنین فراهم نموده است از جمله: آسیب‌پذیری شدید اقتصاد منطقه در شرایط نامساعد آفت، محدودیت‌های اشتغال در ساختار فعلی تولید، بیکاری آشکار و پنهان، تخریب و فشار بالا بر منابع پایه محیطی در راستای تبدیل اراضی زراعی و منابع ملی به مزارع شالیزار، حجم بالای تولید و محدودیت بازاریابی و بازررسانی محصولات تولیدی و متعاقب آن عدم امکان کنترل قیمت و نوسان قیمت محصولات تولیدی (با توجه به مبهم بودن فضای صادرات و واردات در چند سال اخیر)، محدودیت منابع تولید کشاورزی (بویژه زمین) جهت نیروی انسانی جوان و جویای کار منطقه که عوامل مذکور باعث شکل‌گیری عدم تعادل‌های فضایی در بین نواحی شهری و روستایی، درآمدهای واصله در بخش کشاورزی و سایر بخش‌ها شده و شرایط نامساعدی را بر اقتصاد منطقه و خانوارهای ساکن به وجود آورده است و به‌طور کلی علی‌رغم کشت محصولی با مزیت نسبی بالاتر نسبت به سایر محصولات نمی‌توان شاهد پایداری در ابعاد متخلف اقتصادی، اجتماعی و محیطی در منطقه مورد مطالعه بود.

جدول ۳: سطح زیر کشت و راندمان تولید محصولات کشاورزی شهرستان رضوانشهر در سال ۱۳۹۰

ردیف	نام محصول	واحد(هکتار)	میزان تولید محصول(تن)	درصد
۱	برنج	۱۰۰۰۰	۴۳۲۶۱	۷۴,۵
۲	گندم	۲۳۱	۳۶۰	۱,۷
۳	جو	۲۲۰	۲۸۰	۱,۶
۴	حبوبات	۴۰۶	۴۴۹	۳,۰۲
۵	سیب زمینی	۶۵	۵۱۰	۰,۴۹
۶	سیر	۳۶	۱۶۰	۰,۲۶
۷	بادمجان	۲۵	۱۷۰	۰,۱۸
۸	گوجه فرنگی	۳۵	۲۸۰	۰,۲۷
۹	سبزیجات برگی	۳۵۵	۲۱۳۰	۲,۶۴
۱۰	سبزیجات غده‌ای	۲۰۰	۲۰۰۰	۱,۴۸
۱۱	خیار	۲۶	۲۱۰	۰,۱۹
۱۲	هندوانه	۱۲۰	۱۸۰۰	۰,۸۹
۱۳	کدو	۳۵	۴۲۰	۰,۲۷
۱۴	شبدر	۸۲۵	۶۶۰۰	۶,۱۴
۱۵	یونجه	۶۰	۵۱۰	۰,۴۴
۱۶	ذرت دانه ای و علوفه	۳۰	۶۹	۰,۲۲
۱۷	اسپرس	۶۰	۴۵۰	۰,۴۴
۱۸	گردو	۳۹۵	۴۰۵	۲,۹۴
۱۹	کیوی	۱۰۰	۱۲۰۰	۰,۷۴
۲۰	مرکبات	۹۸	۳۳۵	۰,۷۲
۲۱	گوجه سبز	۸۰	۴۵۰	۰,۵۹
۲۲	ازگیل	۱۰	۶۰	۰,۰۷۴
۲۳	سیب	۱۴	۴۰	۰,۱۰
	مجموع	۱۳۴۲۶	-----	۱۰۰

ماخذ: سازمان جهاد کشاورزی استان گیلان - مدیریت جهاد کشاورزی شهرستان

یافته‌های تحقیق

ویژگی‌های فردی پاسخگویان: داده‌های جمع‌آوری شده در دو سطح توصیفی و استنباطی تجزیه و تحلیل شده‌اند. ابتدا به توصیف آماری داده‌های حاصل از اجرای پرسشنامه پرداخته شده و سپس آزمون‌های آماری مختلف در راستای فرضیه مطرح شده ارائه شده است. از میان ۲۲۵ پاسخگو، ۱۸۵ نفر مرد و ۴۰ نفر نیز زن هستند. کمترین سن پاسخ‌دهندگان برابر با ۱۹ سال و بیش‌ترین آن برابر با ۷۶ سال و متوسط سن پاسخ‌دهندگان برابر با ۴۲ سال می‌باشد. سطح سواد بیشتر پاسخ‌دهندگان (۳۶ درصد) مقطع راهنمایی می‌باشد. حدود ۴۴ درصد دارای سواد ابتدایی و پایین‌تر هستند. کمترین میزان را تحصیلات دانشگاهی با ۷ درصد تشکیل می‌دهد که این نشان‌دهنده پایین بودن نسبی سطح سواد پاسخگویان است. پایین بودن سطح سواد در میان روستاییان، تأثیرات منفی زیادی بر راندمان تولید و استقبال و استفاده از شیوه‌های نوین و مدرن در فعالیتهای اقتصادی روستاییان دارد. لذا این موضوع را می‌توان یکی از موانع متنوع‌سازی فعالیتهای اقتصادی در این منطقه محسوب کرد.

جدول ۴: تعداد و درصد پاسخ‌دهندگان به تفکیک سطح سواد

سطح سواد	فراوانی	درصد فراوانی
بی سواد	۳۵	۱۶
ابتدایی	60	۲۷
راهنمایی	80	۳۶
متوسطه	30	۱۳,۴
دانشگاهی	15	۷
جمع کل	۲۲۵	100/0

از نظر فعالیت‌ها ۵۲,۵ درصد زراعت، ۳۸ درصد باغداری و ۴ درصد دامداری می‌باشد که این نشان‌دهنده غلبه بخش کشاورزی در اشتغال و اقتصاد این منطقه است. همچنین عدم تنوع در اشتغال و اقتصاد ساکنان این منطقه با توجه به این اطلاعات، کاملاً مشهود است.

جدول ۵: تعداد و درصد پاسخ‌دهندگان به تفکیک شغل

شغل	فراوانی	درصد فراوانی
زراعت	۱۲۰	۵۳,۳
باغداری	۶۰	۲۶,۶
دامداری	۲۲	۹,۸
بیکار	۲۳	۱۰,۳
جمع کل	۲۲۵	100/0

برای بررسی وضعیت میزان رفع فقر، از شاخص‌هایی همچون درصد جمعیت زیر خط فقر، بار تکفل خالص و ناخالص و میانگین درآمد سالانه خانوار که نتایج این شاخص‌ها در جدول (۶) ذکر شده است. که کمترین بار تکفل خالص مربوط به روستای تازه آبادرودسر با ۲,۷ و بیشترین بار تکفل خالص مربوط به روستای رودبارسرا با ۳,۳ اس تو وضعیت بقیه شاخص‌های محاسبه شده در جدول مشخص گردیده است.

جدول ۶: وضعیت شاخص‌های معیار رفع فقر در روستاهای مورد مطالعه شهرستان رضوانشهر

روستا	بار تکفل ناخالص	بار تکفل خالص	درصد جمعیت زیر خط فقر	میانگین درآمد سالانه خانوار (میلیون ریال)	درصد مالکیت مسکن	سرايه اتاق
اردجان	۰,۶۴	۳,۲	۱۹,۲	۳۱,۲	۳,۶۴	۰,۹۱
تازه آبادرودسر	۰,۵۷	۲,۷	۲۸,۶	۱۷,۳	۳,۲۵	۰,۸۴
رودبارسرا	۰,۶۲	۳,۳	۲۵,۳	۱۶,۴	۳,۲۸	۰,۸۲
ارده	۰,۵۱	۲,۹	۳۱,۱	۱۵,۶	۳,۰۲	۰,۷۵
میانگین	۰,۵۸	۳,۰۳	۲۶,۰۵	۲۰,۱۲	۳,۳۰	۰,۸۳

مأخذ: فرمانداری شهرستان رضوانشهر، ۱۳۹۳، یافته‌های محقق

برای بررسی وضعیت کاهش آسیب‌پذیری، شاخص‌های نرخ بیکاری، درصد زمین‌های اجاره‌ای، درصد کشاورزان دارای پوشش بیمه محصولات مورد توجه قرار گرفت. بالاترین میزان بیکاری

به روستای ارده با ۲۴,۶ درصد مربوط می‌شود. این شرایط بیکاری در این روستا مربوط به شرایطی است که طبیعت بر این روستا تحمیل کرده است، چون این روستا با شرایط کوهستانی امکان توسعه و دور بودن از مرکز شهرستان، شرایط اقتصادی مناسبی برخوردار می‌باشد. و کمترین این شاخص مربوط به روستای اردجان است. این روستا در موقعیتی قرار دارد که بر سر راه جاده ترانزیتی انزلی - آستارا دو شهر بندری قرار گرفته است. همچنین وجود کارخانه چوکا شرایط مناسبی برای افراد ساکن در این روستا فراهم کرده است. نکته جالب در رابطه با شاخص بیمه محصولات کشاورزی، که روستای ارده فاقد پوشش بیمه محصولات کشاورزی است در صورتی که این روستا با شرایط کوهستانی در محرز سرمازدگی بیشتری مواجه است که نکته قابل توجهی است سایر روستاها با داشتن بیمه محصولات کشاورزی، اما درصد قابل توجهی نمی‌باشد.

جدول ۷: وضعیت شاخص‌های معیار کاهش آسیب‌پذیری در روستاهای نمونه شهرستان رضوانشهر

نام روستا	درصد بیکاری	درصد کشاورزان دارای پوشش بیمه محصولات کشاورزی	درصد زمین‌های اجاره‌ای
اردجان	۱۱,۵	۹	۱۲,۳
تازه آباد رودسر	۲۱,۷	۲	۸,۲
رودبار سرا	۱۴,۸	۴	۱۰,۴
ارده	۲۴,۶	۰	۴,۳
میانگین	۱۸,۱۵	۳,۷۵	۸,۳

مأخذ: سرشماری کشاورزی سال ۱۳۹۰، مطالعات میدانی

برای بررسی معیار تنوع بخشی، شاخص‌های ضریب تنوع شغلی، درآمد حاصل از فعالیت‌های غیرکشاورزی و نسبت جمعیت شاغل در بخش کشاورزی به غیرکشاورزی مورد ارزیابی قرار گرفت. به‌طورکلی، با توجه به متفاوت بودن تیپ روستاهای نمونه شهرستان، شیوه‌های کسب درآمد و معیشت غالب در میان روستاها و خانوارهای ساکن در این نواحی متفاوت است.

راههای کسب درآمد در این روستاها عبارت‌اند از زراعت، باغداری، دامداری، صیادی، کارگری ساده و مشاغل خدماتی. بیشترین ضریب تنوع شغلی، به ترتیب متعلق به روستاهای اردجان و رودبارسرا و کمترین آن به روستای ارده تعلق دارد.

در کل روستاهای نمونه این شهرستان درآمدهای حاصل از فعالیتهای غیرکشاورزی در حد قابل توجهی است (بالای ۳۰ درصد). اما همچنان بیشتر جمعیت شاغل، در بخش کشاورزی مشغول به کار می‌باشد (بیش از ۸۰ درصد)؛ به عبارت دیگر، با توجه به اینکه بیش از ۸۰ درصد از شاغلین در بخش کشاورزی مشغول به کار می‌باشند، تناسبی بین جمعیت شاغل و درآمد بدست آمده وجود ندارد، که این به معنی بازدهی کم بخش کشاورزی (زراعت، باغداری و دامداری) نسبت به دیگر بخش‌های اقتصادی است.

جدول ۸: وضعیت شاخص‌های معیار تنوع بخشی در روستاهای مورد مطالعه شهرستان رضوانشهر

نام روستا	ضریب تنوع شغلی	درصد درآمد حاصل از فعالیتهای غیرکشاورزی	نسبت جمعیت شاغل در بخش کشاورزی نسبت به غیرکشاورزی
اردجان	۰,۶۸	۰,۴۵	۷۵,۲
تازه آباد رودسر	۰,۴۶	۰,۳۸	۷۱,۶
رودبارسرا	۰,۵۷	۰,۴۱	۸۴,۴
ارده	۰,۳۹	۰,۳۲	۸۶,۴
میانگین	۰,۵۳	۰,۳۹	۷۹,۴

مأخذ: یافته‌های محقق

برای بررسی و ارزیابی وضعیت کارآیی، از شاخص‌هایی مانند درصد زراعت باسواد، متوسط سن زارعان، ضریب مکانیزاسیون، نرخ اشتغال کل و نرخ اشتغال مردان و زنان استفاده شد (جدول ۹). متوسط سن زارعان در روستاهای نمونه ۳۴ سال در روستای اردجان، و درصد زراعان باسواد از ۶۲ درصد در روستای رودبارسرا تا ۴۲ درصد در روستای ارده متغیر است. بالا

بودن میزان سواد زارعان در منطقه در کنار تجربه‌ی کشاورز می‌تواند در روند پایداری اقتصادی روستاهای شهرستان از عوامل مؤثر باشد.

جدول ۹: وضعیت شاخص‌های معیار کارایی در روستاهای مورد مطالعه شهرستان رضوانشهر

نام روستا	درصد زارعان باسواد	میانگین سن زارعان	ضریب مکانیزاسیون	نرخ اشتغال	نرخ اشتغال مردان	نرخ اشتغال زنان
اردجان	۵۹	۳۴	۰,۷۸	۷۲,۳	۶۰,۲	۱۲,۱
تازه آباد رودسر	۴۸	۳۸	۰,۷۲	۶۷,۶	۵۹,۲	۸,۴
رودبارسرا	۶۲	۳۶	۰,۶۹	۷۱,۴	۶۱,۲	۱۰,۲
ارده	۴۲	۴۳	۰,۴۱	۶۶,۵	۶۰,۳	۶,۲
میانگین	۵۲,۷۵	۳۷,۷۵	۰,۶۵	۶۹,۴۵	۶۰,۲۲	۹,۲۲

مأخذ: مرکز آمار ایران سال ۱۳۹۲ - یافته‌های محقق

براساس این جدول، میانگین ضریب مکانیزاسیون در روستاهای مورد مطالعه ۰,۶۵ که در حال حاضر باتوجه به فزونی جمعیت باید مقدار استفاده از مکانیزاسیون ضریب بالایی داشته باشد. کمترین میزان استفاده از مکانیزاسیون در روستاهای نمونه، روستای ارده با ضریب ۰,۴۱ می‌باشد، که از جمله دلایل آن می‌توان به کوهستانی بودن و شیب بالای روستا اشاره کرد. همچنین با توجه به میانگین شاخص اشتغال، بیش از ۳۰ درصد نیروی کار روستاهای مورد مطالعه شهرستان رضوانشهر بیکار بوده، و در کل روستاهای شهرستان نیز زنان سهمی اندکی در اشتغال دارند.

جدول ۱۰: وضعیت شاخص بهره‌وری در روستاهای نمونه شهرستان رضوانشهر

نام روستا	راندمان تولید در واحد سطح	درصد زمین‌های خوب و پر بارده
اردجان	۳,۸۶	۳,۶۶
تازه آباد رودسر	۳,۲۶	۳,۰۷
رودبارسرا	۳,۳۲	۲,۹۸
ارده	۲,۸۵	۲,۶۲
میانگین	۳,۳۲	۳,۰۸

مأخذ: جهاد کشاورزی شهرستان رضوانشهر - بررسی‌های میدانی

براساس بررسی شاخص بهره‌وری، میانگین راندمان تولید در واحد سطح (۳/۳۲ تن در هکتار) برای هر کشاورز در روستاهای مورد مطالعه شهرستان رضوانشهر می‌باشد و بیشترین درصد زمین‌های پربازده در روستای اردجان (۳/۶۶ درصد) است. واقع شدن این روستا در موقعیت طبیعی مناسب (جلگه‌ای) موجب شده است که بیشتر زمین‌های مرغوب در این روستا قرار گیرد. خاک‌های این روستا از نوع آبرفتی است که از ته‌نشین شدن رسوبات رودخانه‌ها انباشته شده است که از مناسب‌ترین خاک‌ها برای کشاورزی را دارا است این عوامل موجب شده که راندمان تولید در این روستا از میزان قابل توجهی برخوردار شود. کمترین درصد زمین‌های مرغوب در روستای ارده با میزان ۲/۶۲ درصد می‌باشد. این روستا به دلیل کوهستانی بودن، دارای زمین‌های سنگلاخی و شیب‌های تند است که این عوامل مانع از توسعه کشاورزی در این روستا می‌شود این عوامل باعث پایین آمدن راندمان تولید در روستا ارده می‌گردد (جدول ۱۰).

محاسبه ارزش پایداری

در پژوهش حاضر، برای محاسبه شاخص‌های پایداری اقتصادی در هر کدام از مؤلفه‌ها، با تبدیل کمیت‌های مختلف حاصل از شاخص‌ها به داده‌های نسبی بی‌مقیاس بین صفر و یک، که از روش آنتروپی شانون برای انجام این کار استفاده شده است. با توجه به معیارهای محاسبه شده در پایداری اقتصادی، میزان مؤلفه‌های عدالت اقتصادی، ثبات اقتصادی و رفاه اقتصادی در روستاهای مورد مطالعه شهرستان رضوانشهر مشخص شد. برای تبدیل محاسبات کمی به مقادیر کیفی، از طبقات پنج‌گانه‌ی پرسکات - آلن استفاده شده است (جدول ۱۱).

جدول ۱۱: ارزش پایداری و مقادیر پایداری

وضعیت	معادل	ارزش
بد یا ناپایدار	۰ - ۰,۲	۰ - ۲۰
ضعیف یا تقریباً ناپایدار	۰,۲ - ۰,۴	۲۰ - ۴۰
متوسط	۰,۴ - ۰,۶	۴۰ - ۶۰
قابل قبول یا تقریباً پایدار	۰,۶ - ۰,۸	۶۰ - ۸۰
خوب یا پایدار	۰,۸ - ۱	۸۰ - ۱۰۰

منبع: قدیری معصوم و همکاران ۱۳۸۹

براساس جدول (۱۲)، پایداری چهار روستای نمونه شهرستان رضوانشهر در وضعیت متوسط قرار دارد (۰,۵۴). از مجموع چهار روستای مورد مطالعه، روستا اردجان با مقدار (۰,۶۶) در وضعیت قابل قبول یا تقریباً پایدار و روستای ارده با مقدار (۰,۳۶) در وضعیت ضعیف یا تقریباً ناپایدار قرار دارند. از دلایل وضعیت مطلوب روستای اردجان که یک روستای جلگه‌ای در شهرستان می‌باشد و فضای مطلوب را هم از نظر طبیعی و انسانی برای اقدامات تنوع‌سازی معیشت برخوردار است، این روستا در بر سر راه ترانزیتی دو شهر بندری انزلی - آستارا قرار گرفته است همچنین از مزایای دیگر این روستا قرار گرفتن آن در فاصله نزدیک کارخانه صنایع چوب و کاغذ ایران است اما روستای ارده به دلیل شرایط نامطلوبی است که طبیعت بر این روستا متحمل کرده است این روستا به دلیل برخورداری از شیب تند و کوهستانی بودن بامشکل روبه رو است همچنین این روستا از مرکز شهرستان دور می‌باشد.

جدول ۱۲: میزان پایداری اقتصادی روستاهای مورد مطالعه شهرستان رضوانشهر براساس شاخص‌های پایداری اقتصادی

رتبه	متوسط کل	رفاه اقتصادی		ثبات اقتصادی			عدالت اقتصادی			نام روستا
		میانگین	بهره وری	کارآیی	میانگین	تنوع بخشی	کاهش آسیب پذیری	میانگین	رفع فقر	
۱	۰,۶۶	۰,۸۰	۰,۷۶	۰,۸۴	۰,۵۳	۰,۰۸	۰,۹۹	۰,۶۴	۰,۶۴	اردجان
۳	۰,۵۴	۰,۶۵	۰,۶۶	۰,۶۳	۰,۳۵	۰,۰۷	۰,۷۱	۰,۶۳	۰,۶۳	تازه آبادرودسر
۲	۰,۶۲	۰,۷۵	۰,۶۷	۰,۸۳	۰,۴۶	۰,۰۶	۰,۹۰	۰,۶۷	۰,۶۷	رودبارسرا
۴	۰,۳۶	۰,۴۶	۰,۴۴	۰,۴۹	۰,۲۴	۰,۱۱	۰,۳۸	۰,۳۹	۰,۳۹	ارده
	۰,۵۴	۰,۶۶	۰,۶۳	۰,۷۰	۰,۳۹	۰,۰۸	۰,۷۴	۰,۵۸	۰,۵۸	میانگین

منبع: محاسبات محقق

بررسی وضعیت پایداری نقاط روستایی در ارتباط با موقعیت طبیعی قرارگیری روستاها نیز نشان می‌دهد که امتیاز و رتبه اولی در اختیار روستاهای دشتی می‌باشد و روستاهای کوهستانی در پایین‌ترین رتبه قرار گرفته‌اند. همان‌گونه که در جدول شماره ۱۳ آمده، روستای اردجان در رتبه اول و روستای ارده در رتبه آخر قرار گرفته‌اند.

جدول ۱۳: موقعیت طبیعی و میزان پایداری اقتصادی در روستاهای نمونه شهرستان رضوانشهر

رتبه	میزان پایداری اقتصادی	وضعیت طبیعی	نام روستا
۱	۰,۶۶	جلگه ای	اردجان
۳	۰,۵۴	ساحلی	تازه آباد رودسر
۲	۰,۶۲	کوهپایه ای	رودبارسرا
۴	۰,۳۶	کوهستانی	ارده

منبع: یافته‌های تحقیق

برای بررسی رابطه تنوع‌سازی معیشت در روستاها و میزان پایداری هر یک از روستاهای مورد مطالعه، به بررسی تعدا مشاغل موجود در روستاهای نمونه پرداخته شد. در همین راستا، ابتدا تعداد مشاغل موجود در هر یک از روستاهای مورد مطالعه با استفاده از مطالعات میدانی (مشاهده و پرسشنامه) که در میان روستاهای مورد مطالعه در شهرستان رضوانشهر، روستای اردجان با (۳۲شغل) دارای بیشترین نوع اشتغال و روستای ارده با (۱۳شغل) کمترین تنوع شغلی برخوردار بوده است (جدول ۱۴).

جدول ۱۴: تنوع مشاغل موجود در روستاهای مورد مطالعه

نام روستا	تپ	تعداد مشاغل موجود	تعداد مشاغل	جمعیت
اردجان	جلگه‌ای	اداری، تعمیرگاه ماشین‌آلات کشاورزی، تعمیرگاه ماشین‌آلات، آژانس، کشاورز، باغدار، خانه بهداشت، سوپرمارکت، نجاری، دفتر پست، قصابی، سنگ‌زنی، سرمایه‌سازی، آرایشگری، نانوا، دفتر مخابرات، راننده، پست بانک، خانه‌های اجاره‌ای، کارگران کارخانه چوب و کاغذ ایران، بهورز، پرورش ماهی، خرازی، گچ‌کاری، بنایی، کافی نت، کارگران مرغداری، نگهداری دام سنگین، قهوه‌خانه، کافه سنتی، پرورش چوب، خرید و فروش چوب	۳۲	۵۴۱۸
تازه آباد رودسر	ساحلی	مشاغل اداری، ماهیگیری، پرورش ماهی، کشاورز، شتر مرغ، پست بانک، سوپرمارکت، فروش لوازم ماهیگیری، اجاره قایق، قهوه‌خانه، نانوا، آرایشگری، قصابی، خانه بهداشت، بهورز، کافه سنتی، پرورش چوب تجاری، گلخانه	۱۸	۲۴۸
رودبارسرا	کوهپایه‌ای	کشاورز، دامدار، پرورش ماهی، کارگران شهرک صنعتی، نانوا، مشاغل دولتی، سوپرمارکت، مصالح ساختمانی، دست فروشی، باغدار، تره‌بار، خانه بهداشت، مخابرات، بهورز، پست بانک، قصابی، آژانس مسافری، قهوه‌خانه، بنایی، سنگ‌زنی، چوپانی، پرورش چوب، فروش گیاهان دارویی، صنایع دستی	۲۴	۲۶۳۵
ارده	کوهستانی	دامدار، مشاغل اداری، کشاورز، باغدار، پرورش ماهی، گاوداری، قهوه‌خانه، سوپرمارکت، قصابی، چوپانی، پست بانک، دفتر مخابرات، خانه بهداشت	۱۳	۴۷۲

منبع: یافته‌های تحقیق: ۱۳۹۴

عدم ماندگاری روستاییان در سکونتگاه‌های روستایی و تمایل به مهاجرت از روستا به شهر دلایل متعددی دارد که مهمترین آنها ضعف بنیان‌های اقتصادی در مناطق روستایی به‌ویژه مواردی چون عدم وجود فرصت‌های شغلی جدید جهت جوانان روستایی، بیکاری پنهان نیروی کار و عدم کفایت درآمد ظرفیت‌های شغلی موجود در بخش کشاورزی به خصوص کشاورزی سنتی است. لذا به‌کارگیری استراتژی مناسبی که توانایی پاسخ به چنین چالش‌هایی را داشته باشد؛ دارای اولویت اساسی خواهد بود. تنوع‌سازی معیشت و ایجاد مشاغل متنوع در سکونتگاه‌های روستایی ایران و به‌طور ویژه در منطقه مورد مطالعه می‌تواند به‌عنوان یکی از استراتژی‌های موفق در این رابطه به‌شمار آید. باتوجه به مطالب فوق و بررسی‌های انجام شده در روستاهای مورد مطالعه، روستاهایی که دارای درصد بالاتری از تنوع شغلی را به خود اختصاص داده، از نظر پایداری نیز در سطح مطلوب‌تری قرار گرفته‌اند. سپس با استفاده از روش تحلیل خوشه‌ای k ، روستاهای مورد مطالعه شهرستان رضوانشهر از نظر تعداد مشاغل موجود در هر یک از روستاهای نمونه به سه گروه (ضعیف، متوسط و خوب) تقسیم شدند. طبقه‌بندی روستاهای مورد مطالعه برحسب تعداد مشاغل در هر سکونتگاه نشان داد که روستای اردجان با ۳۲ شغل با ۵۴۱۸ نفر جمعیت در بالاترین طبقه و روستاهای رودبارسرا و تازه‌آباد رودسر به ترتیب با ۲۴ و ۱۸ شغل و ۲۶۳۵ و ۲۴۸ نفر جمعیت در سطح متوسط و روستای ارده با ۱۳ شغل و ۴۷۲ نفر جمعیت در پایین‌ترین طبقه قرار دارد (جدول ۱۵).

جدول ۱۵: طبقه‌بندی روستاهای مورد مطالعه شهرستان رضوانشهر براساس تعداد مشاغل

نام روستا	سطح مشاغل	طبقه‌بندی مشاغل
ارده	ضعیف	۱۳ - ۱۷
تازه آباد رودسر، رودبارسرا	متوسط	۱۸ - ۲۴
اردجان	خوب	۲۵ و بالاتر
جمع کل		

مأخذ: یافته‌های تحقیق: ۱۳۹۴

نتیجه‌گیری

در چند دهه‌ی اخیر، ایده‌ی تنوع‌بخشی در اقتصاد به‌عنوان ابزاری برای ایجاد تحرک و سرعت بخشیدن به توسعه‌ی اقتصادی مناطق کمتر توسعه یافته مورد توجه برنامه‌ریزان و سیاستگذاران توسعه در کشورهای در حال توسعه قرار گرفته است؛ به‌طوری که در این کشورها، مناطق روستایی با توجه به وابستگی فعالیت‌های اقتصادی به منابع طبیعی برای بقای خود، با محدودیت‌های متعددی در توسعه‌ی اقتصادی مواجه هستند و در نهایت، باعث کاهش فرصت‌های شغلی و تقلیل ثبات و ایجاد ناپایداری روستایی شده است. بنابراین، اغلب نظریه‌پردازان توسعه، در راستای کاهش اثرات منفی چنین ساختاری، در چارچوب الگوی توسعه پایدار روستایی، رویکرد متنوع سازی را پیشنهاد نموده‌اند، تا با استفاده از این رویکرد به ثبات و پایداری اقتصادی مناطق روستایی منجر شود. پایداری اقتصادی در پایداری سکونتگاه‌های روستایی اهمیت بسیار زیادی دارد. بیکاری پنهان، شغل‌های فصلی، درآمد پایین، دسترسی به فرصت‌های مختلف، نابرابری‌های شهر و روستا، مهاجرت‌های پی در پی از روستاها به شهرها، ناپایداری جمعیتی سکونتگاه‌های روستایی و محدودیت سرانه زمین مرغوب نسبت به بهره‌بردار از مهم‌ترین عوامل ناپایداری اقتصادی روستاهای مورد مطالعه شهرستان رضوانشهر بوده است. تحقیق حاضر در پی شناسایی وضعیت اقتصادی روستاهای شهرستان رضوانشهر و سطح‌بندی (رتبه‌بندی) روستاها از نظر پایداری اقتصادی و ارزیابی میزان ارتباط آن با موقعیت طبیعی و مشاغل موجود در روستاها بوده است. بدین منظور، ابعاد اجتماعی، محیطی و اقتصادی محدوده مورد مطالعه با استفاده از ۲۰ شاخص در چهار روستای شهرستان رضوانشهر مورد بررسی قرار گرفت. نتایج این مطالعات نشان داد که از نظر پایداری اقتصادی، شهرستان رضوانشهر با میانگین ۰/۵۵ درصد در وضعیت متوسط قرار دارد، روستای اردجان با میانگین ۰/۶۶ درصد پایدارترین روستاها بین روستاهای مورد مطالعه است و پس از آن روستای رودبارسرا در رتبه بعدی قرار می‌گیرد. روستای ارده با میانگین ۰/۳۶ ناپایدارترین روستاست. به‌طورکلی روستاهای با تیپ جلگه‌ای شهرستان، با داشتن زمین‌های مرغوب و پربازده، تنوع بالای معیشتی، شرایط طبیعی مناسب، نزدیکی به شهرهای هم‌جوار و مرکز شهرستان که موجب تسهیل روابط اقتصادی دوجانبه با سکونتگاه‌های شهری هم‌جوار

گردیده، این عوامل باعث می‌شود که این روستاها از میانگین پایداری اقتصادی بالاتری برخوردار شوند.

و در نهایت "راهبرد متنوع‌سازی فعالیت‌های اقتصادی" به‌عنوان راهبردی مناسب که بسیاری از اندیشمندان و سازمان‌های بین‌المللی از جمله بانک جهانی بر آن تاکید می‌کنند، جهت تغییر این ساختار اقتصادی و حرکت به سمت توسعه پایدار اقتصادی در روستاهای این منطقه پیشنهاد می‌شود. تحقق این راهبرد، با موانعی روبرو است که لزوم پرداختن به این موانع و بررسی آن‌ها جهت برداشتن آن‌ها ضروری است. جاذبه‌های فراوان گردشگری در زمینه‌های طبیعت‌گردی، گردشگری کشاورزی (فندق، گل گاوزبان و...)، مذهبی، فرهنگی، ورزشی و کوهنوردی، صخره‌نوردی و... می‌تواند در افزایش درآمد روستاییان و پایداری اقتصادی این منطقه نقش به‌سزایی داشته باشد.

کتابشناسی

۱. اداره جهاد کشاورزی شهرستان رضوانشهر؛
۲. بانک جهانی (۱۳۸۴)، راهبرد توسعه روستایی با تأکید بر جامعه روستایی ایران، تهران، نشر نی؛
۳. بدری، سیدعلی؛ فرجی سبکیار، حسنعلی؛ جاودان، مجتبی و شرفی، حجت‌اله (۱۳۹۱)، رتبه‌بندی سطح پایداری نقاط روستایی براساس مدل وایکور مورد: روستاهای شهرستان فسا - استان فارس، فصلنامه جغرافیا و توسعه شماره ۲۶؛
۴. پاپلی یزدی، ابراهیمی محمدامیر (۱۳۹۰)، نظریه‌های توسعه روستایی، سمت؛
۵. توکلی، جعفر (۱۳۹۳)، سنجش پایداری اجتماعی - اقتصادی سکونتگاه‌های روستایی دهستان‌های خاوه شمالی و جنوبی، استان لرستان، نشریه تحقیقات کاربردی علوم جغرافیایی سال چهاردهم، شماره ۳۲؛
۶. رضوانی، محمدرضا (۱۳۹۰)، برنامه‌ریزی توسعه روستایی در ایران، چاپ چهارم، تهران: نشر قومس؛
۷. رکن‌الدین افتخاری، عبدالرضا و آقایاری هیر، محسن (۱۳۸۶)، سطح‌بندی پایداری توسعه‌ی روستایی، مطالعه موردی بخش هیر، پژوهش‌های جغرافیایی، شماره ۶۱؛
۸. سازمان جهاد کشاورزی استان گیلان؛
۹. سرشماری کشاورزی استان گیلان سال ۱۳۹۰؛
۱۰. سعیدی، عباس (۱۳۷۷)، توسعه پایدار و ناپایداری توسعه روستایی، فصلنامه تخصصی بنیاد مسکن انقلاب اسلامی، سال ۲، شماره ۳۴؛
۱۱. شایان، حمید؛ حسین‌زاده، سیدرضا و خسروبیگی، رضا (۱۳۹۰)، ارزیابی پایداری توسعه‌ی روستایی مطالعه موردی: شهرستان کمیجان، فصلنامه جغرافیا و توسعه، شماره ۲۴؛
۱۲. شکوری، علی (۱۳۸۴)، سیاستهای توسعه کشاورزی در ایران، سمت، تهران؛
۱۳. طاهرخانی، مهدی (۱۳۷۹)، صنعتی شدن روستا، سنگ بنای استراتژیک آینده توسعه روستایی، اداره کل طرح‌های صنعتی و بهره‌برداری، وزارت جهاد سازندگی؛

۱۴. عنایستانی، علی‌اکبر؛ شایان، حمید؛ شمس‌الدینی، رضا؛ تقی‌لو، علی‌اکبر و زراعی، ابوالفضل (۱۳۹۲)، ارزیابی پایداری اقتصادی در مناطق روستایی با استفاده از فن تصمیم‌گیری چندمعیاره تخصیص خطی مورد: بخش جعفرآباد، شهرستان قم؛
۱۵. فراهانی، حسین (۱۳۸۵)، ارزیابی پایداری در نواحی روستایی با تأکید بر عوامل اجتماعی و اقتصادی: مطالعه موردی شهرستان تفرش، رساله دکترای جغرافیای انسانی، گرایش برنامه‌ریزی روستایی، تهران، دانشگاه تهران، دانشکده جغرافیا؛
۱۶. قدیری معصوم، مجتبی؛ ضیانوشین، محمدمهدی و خراسانی، محمدمبین (۱۳۸۹)، پایداری اقتصادی و رابطه آن با ویژگی‌های مکانی- فضایی: مطالعه موردی روستاهای دهستان کوهین شهرستان کبودرآهنگ، فصلنامه روستا و توسعه، سال ۱۳، شماره ۲، تابستان ۱۳۸۹؛
۱۷. محمدی یگانه، بهروز و ولانی، محمد (۱۳۹۳)، تنوع بخش به اقتصاد روستاها جهت تحقق توسعه پایدار مورد: دهستان مرحمت‌آباد شمالی شهرستان میاندوآب، فصلنامه اقتصاد فضا و توسعه روستایی، سال سوم، شماره ۲ تابستان ۱۳۹۳؛
۱۸. مرکز آمار ایران (۱۳۹۰)، شناسنامه آبادی‌های کشور (شهرستان رضوانشهر)؛
۱۹. مهندسین مشاور سیزاندیش پایش (۱۳۸۶)، طرح تدوین شاخص‌های توسعه پایدار روستایی در سطوح ملی، منطقه‌ای و محلی، تهران: وزارت جهاد کشاورزی؛
۲۰. یاری‌حصار، ارسطو؛ بوچانی، محمدحسین و افتخاری، الهام (۱۳۹۱)، ارزیابی نقش عوامل طبیعی و اقتصادی در پایداری روستاهای حوزه کلانشهر تهران، فصلنامه مطالعات شهری، شماره دوم، بهار ۱۳۹۱؛
۲۱. یاسوری، مجید (۱۳۸۶)، مقدمه‌ای بر اقتصاد روستایی با تأکید بر بخش کشاورزی، موسسه چاپ و انتشارات آستان قدس رضوی، مشهد؛
22. Dmurger, S, et al, (2010), Rural households decisions towards income diversification: Evidence from a township in northern China, China Economic Review 21, S32-S44;
23. Gerge, C.(2003), Impact Assessment Research Centre, Institute for Development Policy and Management;
24. Pope, J. (2004), Conceptualizing sustainability assessment, Environmental Impact Assessment Review, 24, pp. 595 – 616;
- Edwards, A.R.(2005), the sustainability revolution, portrait of a paradigm shift, Canada, new society publishers.

