

Explaining the status of desirable urban governance indicators in Tehran

Gholamreza Soroushan¹, Parvaneh Ziviar^{2*}, Abdollah Hindiani³, Ali Tavakolan⁴

1- PhD student in Geography and Urban Planning, Science and Research Branch, Islamic Azad University, Tehran, Iran.

2- Associate Professor of Geography and Urban Planning, Imam Khomeini Memorial Branch, Islamic Azad University, Shahreri, Iran.

3- Associate Professor of Strategy, Amin University of Law Enforcement Sciences, Tehran, Iran.

4- Assistant Professor of Geography and Urban Planning, Science and Research Branch, Islamic Azad University, Tehran, Iran.

Received: 31 March 2021

Accepted: 2 August 2021

Extended Abstract

Introduction

Despite the special importance of the metropolis of Tehran as the capital of the country, inappropriate management and governance practices in this metropolis has always been criticized by researchers. Despite the evolution of the management and planning systems of the world's metropolitan areas, even in developing countries; In the absence of a participatory democratic system based on powerful governance, the metropolis of Tehran that is overwhelmed by multiple activists and actors, has become a strategic, large and populated city with intertwined and disruptive barriers such as unplanned creep of activities and constructions, destruction and threatening of natural resources and the environment in the metropolitan area and its suburb, which has a growing trend. Bases on these mentioned issues, the aim of this study is answering these questions that what is the status of desirable urban governance indicators in Tehran from the residents and experts' perspectives? Which of the following components has the greatest impact on the optimal urban governance of the study area?

Methodology

The purpose of the present research is practical and its method is descriptive-analytical. Data and information of the study collected using the library and field methods. The first statistical population of the study consists of citizens living in Tehran and experts and specialists. According to the last census conducted in 2016, the statistical population of Tehran citizens is equal to 8,679,936 people. The size of statistical sample of citizens estimated to be 384 people and for specialists estimated to be 60 people, using Cochran's formula. In this study, both descriptive analysis and inferential analysis methods were used for Statistical analysis and SPSS software was used to analyze the data.

Results and discussion

The findings of this study showed that all the average values obtained for all components of urban governances were less than the theoretical average of 3. Among the components, the component of responsibility with an average of 2.71 had lowest average and the consensus component with an average of 2.76 had the highest average. The obtained average of general variable of urban governance was equal to 2.754. This average is less than the theoretical

* . Corresponding Author (Email: zivyar@yahoo.com)

Copyright © 2021 Journal of Geography. This is an open-access article distributed under the terms of the Creative Commons Attribution- noncommercial 4.0 International License which permits copy and redistribute the material just in noncommercial usages provided the original work is properly cited.

average of the research (number 3) and the difference between them is negative 0.246. The obtained level of significance was less than 0.05, so difference is significant at the 95% confidence level. The total average value of urban governance indicators, from the experts' point of view is equal to 2.23 and from the people's point of view is equal to 2.22, and the calculated significance level is equal to 0.974, so there is no significant difference between the perspective of these two groups.

Based on other findings of this study, among the components of urban governance, the participation component with a path coefficient of 0.263 has the greatest impact on the implementation of urban governance and is first component of the ranking. The components of efficiency and effectiveness, the governance of rule and accountability with a path coefficient of 0.182, 0.175 and 0.172, respectively, are the second to fourth components of the ranking, and responsiveness with a path coefficient of 0.084 has the lowest level in the ranking list (eighth).

Conclusion

The findings of the study showed that the status of urban governance in the metropolis of Tehran is undesirable. The average value obtained was equal to 2.754, which is less than the average limit and indicates the undesirable urban governance in Tehran. According to the views of the two groups of urban management, the results show that the implementation of urban governance is facing serious challenges. Other results of this study show the views of citizens and experts on the status of urban governance and indicate that there is no significant difference between the views of experts and the people. Awareness of the importance of participation, accountability, efficiency and effectiveness, Law-abiding, transparency of information, justice, rule of law and central consensus indicators and consensus on this can be a turning point to start moving towards the implementation of urban governance. Achieving low scores for these indicators from the perspective of two statistical groups indicates the existence of serious weaknesses in these components of urban management of Tehran metropolis. The summary of the final results of this research is that the desirable urban governance implementation in Tehran and other cities of Iran requires a serious political determination and strong will at the highest levels of government and belief in such a management model. Unless this necessity and concern becomes an internal issue for all political and executive officials, the implementation of the model of urban governance is far from Realization.

Keywords: Urban Governance, Participation, Responsibility, Tehran.

تبیین وضعیت شاخص های حکمروایی مطلوب شهری در شهر تهران*

غلامرضا سروشان - دانشجوی دکتری جغرافیا و برنامه ریزی شهری، واحد علوم و تحقیقات، دانشگاه آزاد اسلامی، تهران، ایران.

پروانه زیویار^۱ - دانشیار جغرافیا و برنامه ریزی شهری، واحد یادگار امام خمینی(ره)، دانشگاه آزاد اسلامی، شهرری، ایران.

عبداله هندیانی - دانشیار گروه راهبردی، دانشگاه علوم انتظامی امین، تهران، ایران.

علی توکلان - استادیار جغرافیا و برنامه ریزی شهری، واحد علوم و تحقیقات، دانشگاه آزاد اسلامی، تهران، ایران.

تاریخ پذیرش: ۱۴۰۰/۰۹/۰۶

تاریخ دریافت: ۱۴۰۰/۰۶/۰۸

چکیده

وجود مسائل و مشکلات ناشی از رشد سریع شهرنشینی در کشور و عدم امکان مدیریت جامعه شهری با ابزارها و شیوه‌های سنتی موجود، ضرورت تغییر در شیوه مدیریت و اداره شهرها را دو چندان کرده است. این تغییر با استفاده از رویکرد حکمروایی مطلوب شهری قابل تحقق است. رویکرد مذکور باعث افزایش پایداری، کیفیت زندگی و مطلوبیت زیست در شهرها می‌گردد. پژوهش حاضر از نظر هدف کاربردی و از نظر روش توصیفی تحلیلی است. در این پژوهش به منظور گردآوری داده‌ها و اطلاعات از روش کتابخانه‌ای و میدانی استفاده شد. جامعه آماری پژوهش را شهروندان ساکن در شهر تهران و کارشناسان و متخصصین تشکیل می‌دهند. براساس آخرین سرشماری انجام گرفته در سال ۱۳۹۵ حجم جامعه آماری مربوط به شهروندان برابر با ۶۷۹،۹۳۶،۸ نفر می‌باشد. حجم نمونه آماری برای شهروندان با استفاده از فرمول کوکران ۳۸۴ نفر و برای متخصصین ۶۰ نفر برآورد گردید. یافته‌های حاصل از این پژوهش حاکی از آن است مقدار میانگین بدست آمده برای وضعیت حکمروایی شهری به صورت کلی برابر با ۲/۷۵، که بیانگر وضعیت نامطلوب حکمروایی شهری در کلان شهر تهران است. از بین مؤلفه‌های حکمروایی شهری مؤلفه اجماع محوری با میانگین ۲/۷۶ دارای بیشترین میانگین و مؤلفه مسئولیت‌پذیری با میانگین ۲/۷۱ دارای کمترین میانگین است. در ارتباط با حکمروایی شهری و شاخص‌های آن از دیدگاه کارشناسان مقدار میانگین کلی برابر با ۲/۲۳ و از دیدگاه مردم برابر با ۲/۲۲ است و با عنایت به سطح معناداری محاسبه شده که برابر با ۰/۹۷۴ از دیدگاه این دو گروه تفاوت معناداری وجود ندارد. از دیگر یافته‌های حاصل شده در این پژوهش از میان مؤلفه‌های تشکیل دهنده حکمروایی شهری، مؤلفه مشارکت با ضریب مسیر ۰/۲۶۳ دارای بیشترین تأثیر بر پیاده سازی حکمروایی شهری و در رتبه اول قرار می‌گیرد. مؤلفه‌های کارایی و اثربخشی، حاکمیت قانون و مسئولیت‌پذیری به ترتیب با ضریب مسیر ۰/۱۸۲، ۰/۱۷۵ و ۰/۱۷۲ در رتبه‌های دوم الی چهارم، و مؤلفه پاسخگویی با ضریب مسیر ۰/۰۸۴ در پایین‌ترین سطح و در رتبه آخر (هشتم) قرار گرفته است.

واژگان کلیدی: حکمروایی شهری، مشارکت، مسئولیت‌پذیری، شهر تهران.

* مقاله برگرفته از رساله دکتری آقای سروشان به راهنمایی نویسنده دوم و سوم و مشاوره نویسنده چهارم در دانشگاه آزاد اسلامی واحد علوم و تحقیقات می‌باشد.

مقدمه

رشد سریع و بی‌رویه شهرها و انبوه جمعیت شهرنشین جهان بیش از هر زمان دیگری نه‌تنها معنای هویت شهری و کارکردهای مورد انتظار آن را به‌ویژه در شهرهای بزرگ و مناطق پیرامون آن‌ها تغییر داده است، بلکه مدیریت شهری را به یکی از پیچیده‌ترین و اصلی‌ترین عرصه‌های روابط حکومت و مردم تبدیل کرده است. از سوی دیگر امروزه در دنیا پذیرفته شده است که توسعه پایدار شهرها در صورتی تحقق می‌یابد که اهداف مردم‌سالاری، برابری در خدمات‌رسانی و حفظ محیط‌زیست با شکل‌گیری مدیریت واحد شهری و با رعایت اصول علوم روز شهرسازی، ترافیک شهری و نفی عادلانه منابع و درآمد شهری توأمان دنبال شود (عسکری‌زاده اردستانی و همکاران، ۱۳۹۷: ۳۱۰). تغییرات و تحولاتی که در ساختار اجتماعی، اقتصادی، فضایی نواحی شهری روی داده، با تغییر در شیوه و نوع اداره شهرها همراه شده است (علیزاده و همکاران، ۱۳۹۶: ۱۰۶). این تحول اغلب به عنوان حرکت از حکومت به حکمروایی تعریف می‌شود با شناسایی نارسایی‌های گذشته در فرآیندهای برنامه ریزی و مدیریت توسعه شهری در انگاره‌های جدید توسعه شهری، تأکید بر تمرکز زدایی در سطح ملی و تمرکز در سطح محلی، نظام باز و کثرت‌طلبی در جامعه مدنی، اقدامات ابتکاری و تسهیل‌کننده وضع مطلوب، عمل اجتماعی و مشارکت فراگیر است که خود الگوی جدیدی از اداره شهرها با عنوان حکمروایی خوب شهری را شکل می‌دهد (محمدی ده چشمه و علیزاده، ۱۳۹۳: ۵۳). هدف الگوی نوین مدیریت شهری که تحت عنوان حکمروایی خوب شهری بیان می‌شود، توسعه پایدار شهری و افزایش زیست پذیری شهرها می‌باشد و با مؤلفه‌های مانند برنامه‌ریزی کاربری اراضی، طرح‌های توسعه شهری، خدمات‌رسانی مناسب و اجرای ضوابط و قوانین توسعه شهری و... بر زندگی ساکنان شهرها تأثیر زیادی دارد و بنابر اعلام سازمان ملل و سازمان‌های بین‌المللی الگوی حکمروایی خوب شهری موجب افزایش کیفیت زندگی و کاهش فقر و... به‌ویژه در کشورهای درحال توسعه می‌شود (Biswas et al, 2019: 48).

وضعیت مدیریت شهری در ایران نشان می‌دهد به دلایلی چون تمرکزگرایی، برون‌زا بودن برنامه‌ها و طرح‌های شهری، اقتصاد رانتی و مبتنی بر نفت و... مدیریت شهری در سیطره دولت است و مدام از مدیریت یکپارچه و سیستمی فاصله گرفته و در گرداب مدیریت بخشی و سلولی گرفتار آمده و در دیدگاهها و نگرش‌های از بالا به پایین گرفتار گردیده است. کلانشهر تهران (تهران بزرگ با مناطق ۲۲ گانه خود) در سرشماری ۱۳۹۵ بیش از ۸/۷ میلیون نفر جمعیت را در خود جای داده است که این میزان بیش از ۹ درصد جمعیت کل کشور را شامل می‌شود (ربانی و همکاران، ۱۳۹۷: ۱۲۶). اگر تهران با همین روند به حیات خود ادامه دهد، دیری نمی‌پاید که ناپایداری کنونی آن چندبرابر شود و آثار آن در سطح کشور منتشر گردد. این به واقع زنگ خطری در ابعاد ملی و فراملی است. تهران نه تنها لازم است هرچه سریع‌تر با راهبردهای دقیق به سوی پایداری گام بردارد، بلکه باید به عنوان کلان شهری فراملی جایگاه خود را در سطح جهانی به دست آورد. در غیر این صورت، در پیچ و خم جهانی شدن خرد خواهد شد و شاید تنها نامی از آن باقی بماند (آخوندی و همکاران، ۱۳۹۶: ۱۰). با وجود اهمیت ویژه کلان شهر تهران به عنوان پایتخت کشور، شیوه‌ی مدیریت و حکمروایی نامناسب در این کلان شهر همواره مورد نقد محققین بوده است. به رغم روند تکاملی نظام‌های مدیریت و برنامه ریزی مناطق کلانشهری جهان حتی در کشورهای در حال توسعه؛ در غیاب یک نظام مشارکت جوانه مردمسالارانه مبتنی بر حکمروایی مقتدر، کلان شهر تهران مملو از کنشگران و بازیگران متعدد، به شهری استراتژیک، توسعه و پرجمعیت و در عین حال با موانع درهم تنیده و تخلف برانگیزی چون خزش بی برنامه فعالیت و سکونت، تخریب و تهدید منابع طبیعی و محیط زیست در حوزه کلان شهری و در حوزه پیراکلان شهری آن بدل شده و روندی فزاینده به خود گرفته است

(صیامی و وکیلی، ۱۳۹۴: ۲۷۰). با درک موارد گفته شده این پژوهش در جهت پاسخگویی به این سؤال است که وضعیت شاخص‌های حکمروایی مطلوب شهری در شهر تهران از دیدگاه ساکنین و متخصصین چگونه است؟ کدام یک از مؤلفه‌های مورد بررسی تأثیر بیشتری در حکمروایی مطلوب شهری محدود مورد مطالعه دارد؟ در ارتباط با موضوع تحقیق، پژوهش‌هایی در داخل و خارج کشور انجام پذیرفته است که در ادامه به پاره‌ای از این تحقیقات اشاره می‌شود:

زیاری و همکاران (۱۳۹۹) پژوهشی با عنوان تحلیل عملکرد مدیریت شهری با تأکید بر شاخص‌های حکمروایی خوب از منظر شهروندان (مورد مطالعه: شهر ساری) انجام داده‌اند. با توجه به نتایج، در بین شاخص‌های بررسی شده شاخص کارایی و اثربخشی فعالیت مدیران و مسئولان شهری با میانگین ۲/۴۶ از ۳ بیشترین میزان در بین شاخص‌ها را داشته است، ولی کمتر از میانگین استاندارد است که نشان دهنده مؤثر نبودن روش فعالیت مدیران در عرصه شهری است و شاخص مشارکت با مقدار ۱/۶۷ از ۳ کمترین مقدار را داشته است. موحدی‌نیا و همکاران (۱۳۹۹) پژوهشی با عنوان سنجش توزیع فضایی خدمات عمومی شهر کرمان با تأکید بر حکمروایی خوب شهری با استفاده از نرم افزار Geoda انجام داده‌اند. نتایج نشان می‌دهد که خدمات متناسب با جمعیت در مناطق شهری یکسان توزیع نشده‌اند و دسترسی شهروندان به خدمات عمومی شهری برابر نیست. نواحی مرکز شهر از دسترسی مطلوبی به خدمات برخوردارند و نواحی پیرامونی از دسترسی ضعیفی برخوردار هستند. حبیبی و محمودی (۱۳۹۸) پژوهشی با عنوان تبیین رابطه حکمروایی خوب شهری و رضایتمندی شهروندان از عملکرد شهرداری (مطالعه موردی: شهر دوگنبدان) انجام داده‌اند. نتایج تحقیق نشان می‌دهد دو متغیر حکمروایی خوب شهری و رضایتمندی با یکدیگر رابطه معنادار داشته و مقدار آلفا کوچک‌تر از ۰/۰۵ می‌باشد و این بدین معناست که متغیر مستقل بر متغیر وابسته تأثیر داشته و تغییرات متغیر وابسته (رضایتمندی) را تبیین می‌کند. تاری و رضایی (۱۳۹۸) در پژوهشی با عنوان سنجش و ارزیابی میزان حکمروایی خوب شهری در محله‌های شهر فردوسیة شهرستان شهریار به این نتیجه رسیده است که براساس یافته‌های پژوهش، در میان شاخص‌های حکمروایی مطلوب شهری و مدیریت شهری در شهر فردوسیة، رابطه‌ای به میزان ۰/۸۹۵ وجود دارد. عیوضلو و رضویان (۱۳۹۷) پژوهشی با عنوان ارزیابی وضعیت مدیریت شهری کلانشهرها مبتنی بر شاخص‌های حکمروایی مطلوب شهری مورد مطالعه: کلانشهر تهران انجام داده‌اند. نتایج مربوط به اولویت بندی شاخص‌ها از نظر شهروندان نشان داد که شاخص‌های مشارکت، قانونمندی، مسئولیت‌پذیری و پاسخگویی بیشترین تأثیر را در سطح حکمروایی مطلوب شهری در کلانشهر تهران دارند. نصیری (۱۳۹۴) به بررسی وضعیت مدیریت ناحیه محوری منطقه ۴ شهرداری تهران از نظر شاخص‌های پنج‌گانه حکمروایی مطلوب شهری پرداخت و نتیجه گرفت که طرح ناحیه محوری نقش بسزایی در حکمروایی شهری دارد. بدین ترتیب توجه به مدیریت ناحیه محوری در محله‌ها، سبب افزایش میزان مشارکت شهروندان در برنامه‌های شهر خواهد شد. سلیمانی و همکاران (۱۳۹۴) در «تحلیل و ارزیابی میزان تحقق پذیری حکمرانی خوب شهری در ارومیه» دریافتند که از میان شاخص‌های تأثیرگذار، شاخص اثربخشی و کارایی بیشترین تأثیر و شاخص شفافیت کمترین اثر را در تحقق حکمرانی خوب شهری در ارومیه دارد. مارول^۱ و همکاران (۲۰۲۰) پژوهشی با عنوان ارتباطات خرد حکمروایی مطلوب شهری: پویایی حمایت و مشارکت انجام داده‌اند. یافته‌های حاصل از این پژوهش نشان می‌دهد که پویایی و ارتباط حمایتی بین مدیریت شهری با شبکه‌های اجتماعی زمینه را برای ارتباط متقابل بین مدیریت و شهروندان را فراهم می‌کند. رلهان^۲ و همکاران (۲۰۲۰) در بررسی

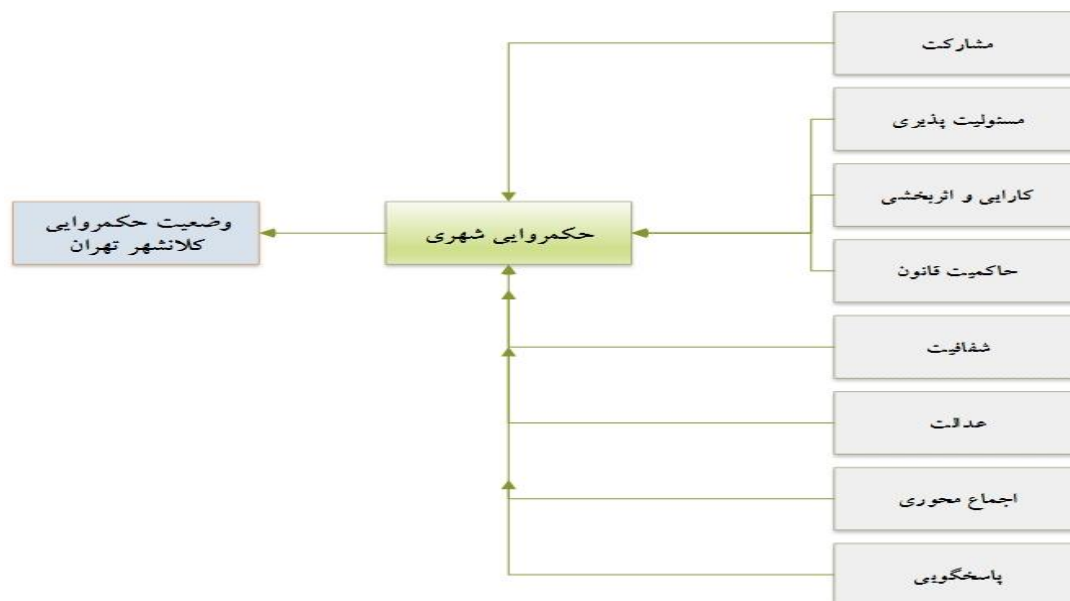
1 . Marwell

2 . Relhan

«حکمروایی خوب شهری از طریق ICT و ارزیابی آن» به این نکته اشاره می‌کنند که حکومت خوب به ابزاری نیاز دارد که برای توانمندسازی ذی‌نفعان شهری و اطمینان از شفافیت اقدامات دولت محلی در نظر گرفته شود. اسپالی و برو و همکاران (۲۰۱۹) در مقاله‌ای با موضوع «چارچوب توسعه فضایی به منظور تسهیل مدیریت شهری در کشورهای با سیستم برنامه ریزی ضعیف» ضمن بیان نیاز فوری به تدوین روشهای استراتژیک برنامه ریزی فضایی سازگار با شرایط کشورهایی که سیستم‌های برنامه‌ریزی ضعیفی دارند، روبه‌رو شدن با شهر نشینی سریع و مدیریت شهرهای جدید در کشورهای درحال توسعه می‌بایست مورد توجه قرار گیرد. بیسواس و همکاران^۳ (۲۰۱۹) در مقاله‌ای با عنوان «یک چهارچوب حکمروایی خوب برای مدیریت شهری» دریافتند پژوهشگران و سیاست‌گذاران از روشی بهره‌مند می‌شوند که در اینجا نشان داده شده است و این روش در ارزیابی حاکمیت هرگونه خدمات عمومی در قبال اصلاحات بیشتر سیاست کمک می‌کند. یوسف و همکاران (۲۰۱۶) پژوهشی با عنوان بررسی تأثیر حکمرانی خوب در اعتماد شهروندان در پاکستان انجام داده‌اند. نتایج بیانگر آن است که رابطه‌ی علی بین حکمروایی خوب و اعتماد شهروندان و تأثیر متوسط منفی از اقدامات غیراخلاقی وجود دارد. ویرتودز^۴ (۲۰۱۶) پژوهشی با عنوان اصول حکمروایی خوب در برنامه ریزی فضایی انجام داده است. نتایج این پژوهش حاکی از آن است که نیاز به شناسایی فرآیندهای استفاده شده به وسیله دولت محلی برای تسهیلات، مشارکت جامعه محلی در تصمیم‌گیری برنامه‌ریزی فضایی در شهر خودشان یا محله نیازمند است. کلوزن^۵ (۲۰۱۳) پژوهشی با عنوان رهبری خوب شهری و مشارکت جامعه مواد لازم برای حکمروایی خوب شهری انجام داده است. نتایج این پژوهش حاکی از آن است که رهبری سیاسی و مشارکت در جامعه، باهم می‌تواند به تصمیم موثر قانونی و سیاسی در کمک به ایجاد زمینه حکومت شهری منجر شود. شنگ^۶ (۲۰۱۰) پژوهشی با عنوان حکمروایی خوب در آسیای جنوب شرقی انجام داده است. نتیجه تحقیق او نشان داده که تمرکززدایی در برخی موارد و همچنین خصوصی‌سازی اقتصادی باعث شده که شرایط شهرها بهتر شود و روند پایداری به خود گیرند. در واقع محقق به این نتیجه کلی دست یافته است که تمرکززدایی و خصوصی‌سازی باعث بهبود حکمروایی شهری و کارایی ارائه خدمات عمومی می‌شود.

وجه تمایز پژوهش حاضر نسبت به پیشینه در آن است که در این پژوهش سعی شده تا وضعیت مدیریت شهری از نظر شاخص‌های حکمروایی شهری از دیدگاه متخصصین و شهروندان در کلانشهر تهران به طور تطبیقی بررسی گردد در حالی که در مطالعات گذشته بیشتر از دیدگاه شهروندان بوده است. همچنین در این پژوهش تلاش شده است که با استفاده از مدل ساختاری به بررسی شدت تأثیر هر یک از شاخص‌ها بر روی حکمروایی مطلوب شهری مورد بررسی و تبیین قرار گیرد. براساس سؤالات مطرح در این پژوهش مدل مفهومی به شرح شکل زیر می‌توان رسم نمود:

-
- 3 . Spaliviero et al
 - 4 . Biswas
 - 1 . Virtdues
 - 2 . Klausen
 - 3 . Sheng



شکل شماره ۱. مدل مفهومی پژوهش

مبانی نظری

الگوی مدیریت شهری سنتی با شکل‌گیری تحولات اجتماعی و سیاسی، تغییر و تحولات در حوزه فناوری‌های اطلاعات و ارتباطات در دهه‌های پایانی قرن بیستم و افزایش چالش‌ها و مشکلات مناطق شهری و ناتوانی مدیران و سیاستگذاران برای حمل با کاهش آنها، مورد انتقادات وسیعی قرار گرفته است. در چنین شرایطی است که الگوی حکمروایی شهری به عنوان بدیلی برای الگوی سنتی مدیریت شهری از سوی اندیشمندان و به ویژه سازمان‌های جهانی و بین‌المللی ارائه گردید که به نوعی تأکید بر گذار از نقش ساختارهای رسمی به عنوان محور تصمیم‌گیری به سوی نقش‌یابی جامعه مدنی در اعمال حقوق دموکراتیک و انجام وظایف می‌باشد (حسینی، ۱۳۹۵: ۴۵). برای فهم حکمروایی شهری، ابتدا باید تمایز بین حکومت و حکمروایی را درک کرد. ایده کلاسیک حکومت شامل نهادها و انتخابات و فرایندهای تصمیم‌سازی و ساختارهای اداری رسمی است. حکومت از طریق لایه‌های سلسله‌مراتبی جوابگویی سیاسی عمل می‌کند. حکومت همچنین یک شکل منصفانه در بر گیرنده سازمانی است: یک انحصار قانونی که مسئولیت برای هر دو «ارائه» و «تولید» خدمات عمومی را بر عهده دارد (زیاری و همکاران، ۱۳۹۹: ۵). در مقابل، حکمروایی این مفهوم را می‌رساند که نهادهای موجود می‌توانند به روش‌های جدید تحت کنترل در آیند، که همکاری بر پایه داوطلبی می‌تواند در مقیاس محلی انجام گیرد، و مردم به بهترین شکل می‌توانند رابطه خودشان را از طریق سازمان‌های با ارتباط افقی، با یکدیگر تنظیم نمایند (باستین و همکاران، ۱۳۹۷: ۱۳۲). حکمروایی همچنین تصدیق می‌کند که مکان‌های محلی خدمات محلی را ارائه دهند، بدون آنکه ضرورتاً آن را تولید نمایند، بدین معنا که، مکان‌های محلی می‌توانند خدماتی را با ورود به قراردادها با سایر حکومت‌ها، سازمان‌های غیرانتفاعی، یا شرکت‌های خصوصی که تولید (یا ارائه خدمات) را بر عهده دارند، ارائه دهند یا تنظیم نمایند. به طور خلاصه، در حالی که حکومت عمودی و به طور محکم نهادی شده است، حکمروایی منعطف و افقی است. در حالی که حکومت رسمی و از بالا اداره می‌شود، حکمروایی غیر رسمی و خودسامانی است. در حالی که حکومت‌های سطح بالا (برای مثال دولت) به مکان‌های محلی از طریق ساز و کارهای تعیین حدود شده ارتباط دارد، حکمروایی سطح پایین تر (برای مثال قراردادهای بین محلی) سست‌تر و کمتر با مرزها محدود شده

است. حکومت بر ویژگی‌های متمرکز کردن منطقه‌گرایی تأکید می‌کند، در حالی که حکمروایی تأکید بر خاصیت تمرکززدایی همکاری محلی دارد (صرافی و نجاتی، ۱۳۹۶:۳۴). حکمروایی شهری فرایندی است چند جانبه میان کنشگران رسمی اداره شهر از یک طرف و نیز فعالان عرصه مدنی به عنوان کنشگران غیر رسمی که تعاملات چند وجهی آن‌ها می‌تواند به سازگاری منافع گوناگون در بین کنشگران منجر شود. آنچه در این مفهوم پیداست همانا وارد شدن جامعه مدنی و نیز بخش خصوصی به فرایند برنامه ریزی و اداره امور (شهری) است. این در حالی است که حکومت، مجموعه نهادهای رسمی و حقوقی با قدرت قانونی است (حسینی، ۱۳۹۵:۴۴). با این اوصاف حکمروایی شهری یعنی اثرگذاری همه ارکان اثرگذار شهری بر مدیریت شهر، با تمام سازو کارهایی که به سوی تعالی شهر و شهروندان حرکت کنند، نه اینکه عرصه‌های عمومی و خصوصی کنار گذاشته شوند و فقط عرصه‌های دولتی اختیار دار آن دو باشد (کاظمیان، ۱۳۸۶:۱۴). در سطح شهری، مفهوم حکمروایی شهری بر یک محیط اجتماعی - سیاسی تجزیه شده و مرکب و الگوی انعطاف پذیرتر و بازتر در تصمیم گیری دلالت می‌نماید (Virtudes, 2016:68). حکمروایی مطلوب شهری معلول حضور و کنش متقابل و موثر کنشگران متنوع شهری است که درون منبع فرهنگی زبانی شده (زیست - جهان) به تصمیم گیری خواهند پرداخت. سازمان فضایی شهرنشینی ابزاری و شکل گیری آن بر بنیان خرد ابزاری و استراتژیک، معلول پارادایم اجتماعی - اقتصادی صنعتی شدن در قرن نوزدهم است. از اینرو باز تولید ویژگی اصلی کنشهای ارتباطی در شهر مدرن عقلانی بودن و خردگرایی آنها است (Meijer & Bolívar, 2016:395).

روش پژوهش

پژوهش حاضر از نظر هدف کاربردی و از نظر روش توصیفی تحلیلی است. در این پژوهش به منظور گردآوری داده‌ها و اطلاعات از روش کتابخانه‌ای و میدانی استفاده شد. جامعه آماری اول پژوهش را شهروندان ساکن در شهر تهران و کارشناسان و متخصصین تشکیل می‌دهند. براساس آخرین سرشماری انجام گرفته در سال ۱۳۹۵ حجم جامعه آماری مربوط به شهروندان برابر با ۸،۶۷۹،۹۳۶ نفر می‌باشد. حجم نمونه آماری برای شهروندان با استفاده از فرمول کوکران ۳۸۴ نفر و برای متخصصین ۶۰ نفر برآورد گردید. در این پژوهش برای شهروندان، روش نمونه گیری پژوهش حاضر خوشه‌ای طبقه‌ای بود بدین صورت که ابتدا حجم نمونه کلی مشخص شد و سپس از هر کدام از مناطق متناسب با جمعیت آنها تعداد نمونه آماری مشخص شد. پس از مشخص شدن حجم نمونه هر کدام از مناطق، با استفاده از روش نمونه گیری تصادفی ساده اقدام به تکمیل پرسشنامه‌های پژوهش شد. بر اساس مبانی نظری تحقیق، توافق جمعی گسترده‌ای در سطح نهادهای سازمان‌های بین‌المللی و هم‌چنین متخصصان امر توسعه در خصوص شاخص‌های حکمروایی خوب وجود دارد که با عنایت به این موضوع و دسته بندی شاخص‌های حکمروایی خوب شهری از دیدگاه بانک جهانی و برنامه توسعه سازمان ملل هشت شاخص مشارکت، پاسخگویی، اثربخشی و کارایی، مسئولیت پذیری، حاکمیت قانون، شفافیت، عدالت و اجماع محوری، به عنوان اصلی‌ترین شاخص‌های سنجش متغیر حکمروایی خوب انتخاب شدند.

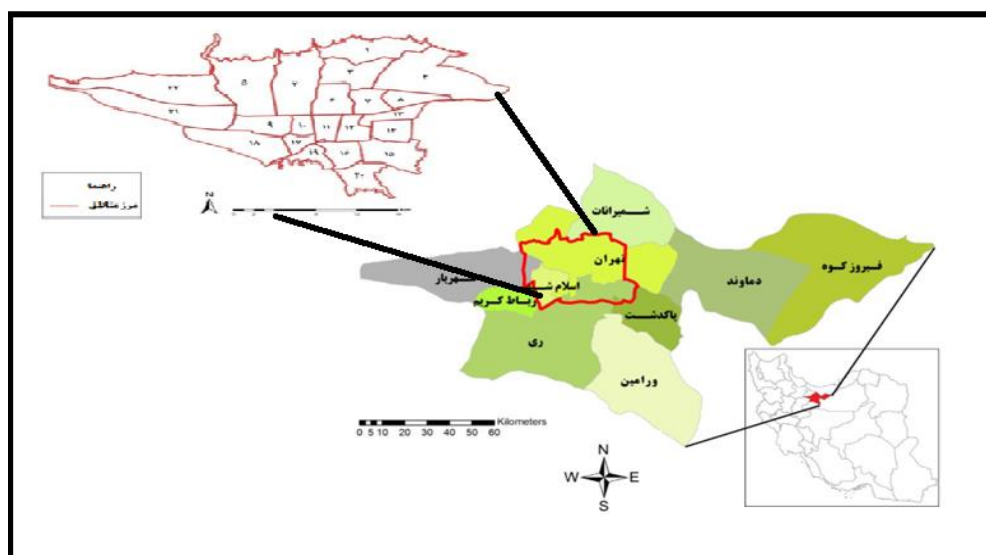
جدول شماره ۱. مؤلفه‌ها و گویه‌های پرسشنامه

مؤلفه‌ها	تعداد گویه	گویه‌ها	منابع
مشارکت	۸	مشارکت مردم در پاک نگه داشتن و حفاظت فضاهای شهری، کافی بودن تعداد تشکل‌های اجتماعی مرتبط با مشکلات شهری، کارکردهای گروهی، سهم نهادهای مدیریت شهری در تقویت و فعالیت تشکل‌های اجتماعی، همکاری شهروندان با نهادهای مدیریت شهری، همکاری اقتصادی شهروندان با نهادهای مدیریت شهری، همکاری تشکل‌های اجتماعی برای حل مسائل شهری، مشارکت و تعامل شهروندان و تشکل‌های اجتماعی و مدیران و نهادهای شهری	مشکینی و همکاران (۱۳۹۳)
مسئولیت پذیری	۶	تلاش مدیریت شهری در رفع مشکلات شهروندان، کیفیت سازوکار رسیدگی به شکایات شهروندان، برگزاری جلسات پرسش و پاسخ میان مدیران شهری و گروه‌های مردمی، احساس مسئولیت مدیران شهری جهت رونق فعالیت‌های اقتصادی در شهر، اعتراف به خطا و اشتباه مدیریتی توسط مدیران شهری، مسئولیت‌پذیری در برابر مشکلات کالبدی و ناهنجاری‌های شهری مدیران شهری	مشکینی و همکاران (۱۳۹۳)
کارایی و اثربخشی	۸	برخورد مسئولین مربوطه در شهرداری و شورای شهر، پیگیری مسائل توسط شورای شهر، توجه نهادهای مدیریت شهری به حفاظت محیط زیست در برنامه ریزی و اجرا، ترسیم چشم انداز توسعه شهر توسط مدیران شهری براساس مشارکت حداکثری مردم، عملکرد کارکنان نهادهای مدیریت شهری براساس دانش روز، عملکرد مدیران شهری در ایجاد فضاهای شهری مورد نیاز تمام افراد جامعه با هر توان جسمی و مالی، عملکرد شهرداری در اجرای پروژه‌های عمرانی، عملکرد شهرداری در جمع‌آوری و دفع زباله‌ها	تقوایی و تاجدار (۱۳۸۹)، اکبری (۱۳۹۵)
حاکمیت قانون	۶	رعایت و احترام قوانین شهری توسط مسئولان شهر، رعایت و احترام قوانین شهری توسط شهروندان، آگاهی شهروندان از قوانین و مقررات شهری، کاغذبازی و تشریفات اداری بعد از روی کار آمدن شورای شهر، استفاده اعضای شورای شهر از اختیارات خود به نفع آشنایان و نزدیکان خود، استفاده کارکنان شهرداری از اختیارات خود به نفع آشنایان و نزدیکان خود	یوسف‌ا و همکاران (۲۰۱۶)
شفافیت	۶	رسانه‌های مکتوب جهت اطلاع شهروندان از مسائل شهری و برنامه مدیران شهری برای حل آنها، آگاهی شهروندان از مفاد برنامه‌ها و تصمیمات شورای شهر، مناسب بودن نحوه گردش آزاد اطلاعات شهری و دسترسی به آنها در مدیریت شهری، آگاهی شهروندان از تصمیمات آشکار و نهان مدیریت شهری، اطلاع شهروندان از طرح‌ها و برنامه‌های توسعه شهری، میزان بهره‌گیری از فناوری اطلاعات در شفاف‌سازی عملکرد نهادهای مدیریتی	بوزی و ون هرزل ^۲ (۲۰۱۲)
عدالت	۶	رعایت اصل توازن و تعادل از سوی نهادهای مدیریت شهری در محیط شهر، برابری فرصت توانمندسازی و توسعه اجتماعی اقتصادی برای همه مناطق شهری، تخصیص بهینه منابع و امکانات، برخورد یکسان با اقدامات خلاف قوانین شهرداری، گسترش برابر دامنه خدمات بهداشتی در محلات مناطق، رعایت عدالت در ضوابط منطقه بندی و مقررات شهرسازی	عیوضلو و رضویان (۱۳۹۷)، تقوایی و تاجدار (۱۳۸۹)
اجماع محوری	۷	مشارکت مردم در پاک نگه داشتن و حفاظت فضاهای شهری، نگرش و باور شهروندان به جمع و کار جمعی، میزان رابطه مسئولان نهادهای مدیریت شهری با مردم، سهم تشکل‌های اجتماعی در توسعه اجتماعی مناطق شهری، میزان تعامل بین سه نهاد دولت، بخش خصوصی و تشکل‌های اجتماعی، میزان حمایت نهادهای مدیریت شهری از کسب و کارهای خانوادگی و کوچک مقیاس، وجود ساز و کارهای لازم جهت مشورت بین سازمان‌های رسمی شهر و شهروندان	زبیری و همکاران (۱۳۹۹)، حسینی (۱۳۹۵)
پاسخگویی	۳	روش پاسخگویی مسئولان شهری به شهروندان در خصوص تصمیمات ماخوذه، باورپذیری مدیریت شهری به شهروندان، پاسخگویی مدیریت شهری به مسائل اقتصادی، پاسخگویی به آلودگی‌های زیست محیطی ترافیک و ... توسط مدیریت شهری	حسینی (۱۳۹۵)، نصیری (۱۳۹۴)

برای اطمینان از روایی پرسشنامه استخراج شده، توسط اساتید راهنما و مشاور همچنین خبرگان مورد بازبینی قرار گرفته و مقرر شد با تغییراتی مورد استفاده قرار گیرد که در نهایت با اعمال تغییرات مورد نظر روایی آن مورد تأیید قرار گرفت. برای بررسی پایایی پرسشنامه، با استفاده از آلفای کرونباخ مورد بررسی گردید که میزان آلفای کرونباخ بدست آمده برای متغیرهای پژوهش بیشتر از ۰/۷ بود، و با توجه به اینکه این مقدار از ۰/۷ بیشتر است، پایایی پرسشنامه تأیید گردید. تجزیه و تحلیل‌های آماری در این پژوهش به دو صورت تحلیل توصیفی و تحلیل استنباطی بوده و برای تجزیه و تحلیل داده‌ها نرم افزار SPSS و pls به کار برده شد.

محدوده مورد مطالعه

شهر تهران در میان دشتهای جنوبی و محصور میان کوه البرز قرار گرفته و عملاً از نظر توسعه، شکل و موقعیت تابع این استقرار است. قسمتی از شرق و جنوب تهران به کویر و غرب آن به دشت قزوین محدود می شود. پستی و بلندی اطراف پهنه شهر دارای تفاوت ارتفاع حدود ۴۸۷۸ متر از قله دماوند با ارتفاع ۵۶۷۸ متر، تناقض پست دشت کویر با حدود ۸۰۰ متر ارتفاع از سطح دریاست. این اختلاف ارتفاع در خود شهر تهران نیز به چشم می خورد به گونه ای که شمال شهر حدود ۱۷۰۰ متر و جنوب شهر حدود ۹۰۰ متر از سطح دریا بلندتر است. این شهر بیش از ۶۰۰ کیلومترمربع مساحت دارد و بین ۳۵ درجه و ۳۱ دقیقه تا ۳۵ درجه و ۵۷ دقیقه عرض شمالی و ۵۱ درجه و ۴ دقیقه تا ۵۱ درجه و ۴۷ دقیقه طول شرقی واقع شده است. تهران به ۲۲ منطقه و ۱۲۳ ناحیه و ۳۵۳ محله تقسیم شده است. ساختار اداری ایران در شهر تهران متمرکز شده است (مشکینی و همکاران، ۱۳۹۳: ۳۹).



شکل شماره ۲. مناطق مورد مطالعه شهر تهران

بحث و یافته‌ها

از تعداد ۳۸۴ نفر نمونه آماری پژوهش، ۲۸۹ نفر مرد و ۹۵ نفر زن می باشند. در گروه متخصصین ۴۵ نفر مرد و ۱۵ نفر زن می باشند. از نظر سن، در گروه شهروندان بیشترین تعداد نمونه آماری پژوهش با ۵۱/۵ درصد در گروه سنی ۳۱ الی ۴۰ سال و کمترین درصد نمونه آماری پژوهش با ۱۷/۵ درصد بین ۴۱ الی ۵۰ سال قرار گرفته اند. در گروه متخصصین بیشترین تعداد نمونه آماری در گروه سنی ۳۱ الی ۴۰ سال قرار گرفته اند. از نظر وضعیت تاهل، از تعداد ۳۸۴ نفر نمونه آماری پژوهش ۲۷۶ نفر متاهل و ۱۰۸ نفر مجرد می باشند. در گروه متخصصین ۴۱ نفر متاهل و ۱۹ نفر مجرد می باشند. از نظر سطح تحصیلات در گروه شهروندان، بیشترین درصد نمونه آماری پژوهش سطح تحصیلات خود را لیسانس و کمترین درصد نمونه آماری پژوهش سطح تحصیلات خود را فوق دیپلم عنوان نموده اند. در گروه آماری متخصصین از نظر سطح تحصیلات ۱۸ نفر مقطع کارشناسی ارشد و ۴۲ نفر دکتری می باشند.

به نظر می رسد وضعیت حکمروایی شهری و شاخص های آن در شهر تهران نامطلوب است.

به منظور بررسی فرضیه مورد نظر از آزمون ویلکاکسون استفاده شد نتایج به شرح جدول شماره ۲ ارائه شده است. (عدد ۳ به عنوان میانگین نظری در نظر گرفته شده است).

جدول شماره ۲. نتایج آزمون ویلکاکسون حکمروایی شهری و شاخص های آن

متغیرها	تعداد	میانگین	انحراف معیار	آماره Z	sig
مشارکت	۴۴۴	۲/۷۵	۱/۳۹	-۳/۳۱	۰/۰۰۱
مسئولیت پذیری	۴۴۴	۲/۷۱	۱/۳۲	-۴/۳۴	۰/۰۰۰
کارایی و اثربخشی	۴۴۴	۲/۷۸	۱/۲۸	-۲/۹۹	۰/۰۰۳
حاکمیت قانون	۴۴۴	۲/۷۵	۱/۳۵	-۳/۸۸	۰/۰۰۰
شفافیت	۴۴۴	۲/۷۵	۱/۲۸	-۳/۷۲	۰/۰۰۰
عدالت	۴۴۴	۲/۷۴	۱/۳۸	-۳/۶۸	۰/۰۰۰
اجماع محوری	۴۴۴	۲/۷۶	۱/۲۷	-۳/۲۴	۰/۰۰۱
پاسخگویی	۴۴۴	۲/۷۳	۱/۳۷	-۳/۴۸	۰/۰۰۱
حکمروایی شهری	۴۴۴	۲/۷۵	۱/۱۱	-۴/۴۱	۰/۰۰۰

با عنایت به نتایج مندرج در (جدول ۲) در ارتباط با شاخص مشارکت میزان میانگین به دست آمده برای این شاخص برابر با ۲/۷۵ است، به گونه‌ای که این میانگین، کمتر از میانگین نظری پژوهش (عدد ۳) و اختلاف میانگین آن برابر با منفی ۰/۲۴۷ است. با توجه به میزان سطح معناداری بدست آمده که کمتر از ۰/۰۵ می‌باشد اختلاف میانگین عامل مورد نظر در سطح اطمینان ۹۵ درصد معنادار است. همچنین، با توجه به اینکه سطح اطمینان بدست آمده برای شاخص مورد اشاره منفی است می‌توان استنباط نمود که وضعیت شهر تهران از نظر شاخص مشارکت حکمروایی شهری در وضعیت نامطلوبی قرار دارد.

در ارتباط با شاخص مسئولیت‌پذیری میزان میانگین بدست آمده برای این شاخص برابر با ۲/۷۲، برای شاخص کارایی برابر با ۲/۷۸، برای شاخص حاکمیت قانون برابر با ۲/۷۵، برای شاخص شفافیت برابر با ۲/۷۵، برای شاخص عدالت برابر با ۲/۷۴، برای شاخص اجماع محوری برابر با ۲/۷۶، برای شاخص پاسخگویی برابر با ۲/۷۳ است، میزان سطح معناداری بدست آمده برای شاخص‌های پژوهش کمتر از ۰/۰۵ است از این رو اختلاف میانگین شاخص‌های مطرح شده با میانگین نظری معنادار می‌باشد. در ارتباط با متغیر کلی حکمروایی شهری، میزان میانگین بدست آمده برابر با ۲/۷۵ است، به گونه‌ای که این میانگین، کمتر از میانگین نظری پژوهش (عدد ۳) و اختلاف میانگین آن برابر با منفی ۰/۲۴ است. با توجه به میزان سطح معناداری بدست آمده که کمتر از ۰/۰۵ می‌باشد اختلاف میانگین عامل مورد نظر در سطح اطمینان ۹۵ درصد معنادار است. همچنین با توجه به اینکه سطح اطمینان بدست آمده برای شاخص مورد اشاره منفی است می‌توان استنباط نمود که وضعیت شهر تهران از نظر حکمروایی شهری در وضعیت نامطلوبی قرار دارد.

در ادامه به بررسی این سؤال که آیا بین دیدگاه شهروندان و متخصصین در مورد وضعیت حکمروایی شهر تهران و شاخص های آن تفاوت معناداری دارد؟ پرداخته شد. نتایج به شرح (جدول ۳) ارائه شده است.

جدول شماره ۳. نتایج حاصل از آزمون من-ویتنی

Sig	U آماره	میانگین		شاخص‌ها
		شهروندان	کارشناسان	
۰/۷۲۵	۱۱۱۹۵	۲/۲۳	۲/۱۷	مشارکت
۰/۸۴۹	۱۱۳۴۴	۲/۲۲	۲/۲۵	مسئولیت پذیری
۰/۴۴۷	۱۰۸۱۷,۵	۲/۲۴	۲/۱۰	اثر بخشی و کارایی
۰/۳۶۶	۱۰۶۸۶	۲/۲۰	۲/۳۶	حاکمیت قانون
۰/۳۹۹	۱۰۷۴۱,۵	۲/۲۱	۲/۰۹	شفافیت
۰/۶۰۲	۱۱۰۴۰,۵	۲/۲۶	۲/۱۴	عدالت
۰/۵۹۲	۱۱۰۲۶	۲/۲۱	۲/۳۰	اجماع محوری
۰/۴۴۳	۱۰۸۱۲,۵	۲/۳۸	۲/۳۴	پاسخگویی
۰/۹۷۴	۱۱۴۹۰	۲/۲۲	۲/۲۳	حکمرانی مطلوب شهری

با عنایت به نتایج مندرج در (جدول ۳) در ارتباط با حکمروایی شهری و شاخص‌های آن، با توجه به سطح معناداری محاسبه شده، تفاوت معناداری میان نظرات کارشناسان و شهروندان وجود ندارد. کدام یک از مؤلفه‌های مورد بررسی تأثیر بیشتری در حکمروایی مطلوب شهری محدود مورد مطالعه دارد؟ به منظور پاسخگویی به این سؤال از مدل سازی معادلات ساختاری در محیط نرم افزار pls استفاده شد که در ادامه یافته‌های حاصل از پیاده سازی این مدل ارائه شده است. گام اول از اجرای این مدل بررسی برازش مدل است. برازش مدل در دو بخش انجام شده است: (۱) برازش مدل‌های اندازه‌گیری (۲) برازش مدل کلی. برازش مدل اندازه‌گیری: مدل اندازه‌گیری، مربوط به بخشی از مدل کلی می‌شود که دربرگیرنده یک متغیر به همراه سؤالات مربوط به آن است. برای بررسی برازش مدل‌های اندازه‌گیری، دو معیار پایایی، روایی همگرا استفاده می‌شود. پایایی و روایی همگرا: پایایی شاخص، توسط سه معیار موردسنجش قرار می‌گیرد: (۱) ضرایب بار عاملی (۲) آلفای کرونباخ و پایایی ترکیبی (CR)

ضرایب بارعاملی: بارهای عاملی از طریق محاسبه مقدار همبستگی شاخص‌های یک سازه با آن سازه محاسبه می‌شوند که اگر این مقدار برابر و یا بیشتر از مقدار ۰/۴ شود، مؤید این مطلب است که واریانس بین سازه و شاخص‌های آن، از واریانس خطای اندازه‌گیری آن سازه بیشتر بوده و پایایی در مورد آن مدل اندازه‌گیری قابل قبول است. بنابراین، مقدار ملاک برای مناسب بودن ضرایب بارهای عاملی ۰/۴ می‌باشد؛ چنانچه پس از اجرای مدل، بار عاملی سؤالاتی کمتر از ۰/۴ شد، آن سؤال حذف می‌شود تا بررسی سایر معیارها تحت تأثیر آن قرار نگیرد. مطابق (شکل ۴) تمامی بارعاملی سؤالات بیشتر از ۰/۴ است از این رو حذف هیچکدام لازم نیست و می‌توان نتیجه گرفت که مدل، پایایی مناسبی دارد.

آلفای کرونباخ، روایی همگرا و پایایی مرکب (ترکیبی)

پایایی ترکیبی بیانگر میزان همبستگی سؤالات یک بعد به یکدیگر برای برازش کافی مدل‌های اندازه‌گیری را مشخص می‌کند. هرگاه یک یا چند خصیصه از طریق دو یا چند روش اندازه‌گیری شوند همبستگی بین این اندازه‌گیری‌ها دو شاخص مهم اعتبار را فراهم می‌سازد. اگر همبستگی بین نمرات آزمون‌هایی که خصیصه‌ی واحدی را اندازه‌گیری می‌کند

بالا باشد، پرسشنامه دارای اعتبار همگرا می‌باشد. وجود این همبستگی برای اطمینان از این‌که آزمون آنچه را که باید سنجیده شود می‌سنجد، ضروری است. برای روایی همگرا میانگین واریانس استخراج^۱ (AVE) و پایایی مرکب^۲ (CR) محاسبه می‌شود. باید روابط زیر برقرار باشد:

$$CR > 0.7 \quad AVE > 0.5$$

به منظور محاسبه روایی همگرا، از معیار AVE و ضریب پایایی ترکیبی از معیار CR استفاده شد. اگر AVE حداقل برابر با ۰/۵ باشد، بیانگر آن است که متغیرها از روایی همگرای مناسبی برخوردارند. به این معنی که یک متغیر پنهان قادر است بیش از نیمی از واریانس شاخص‌های خود را به طور متوسط توضیح دهد. با توجه به اینکه در این تحقیق شاخص میانگین واریانس استخراج شده (AVE) برای تمامی متغیرهای تحقیق بالای ۰/۵ است، لذا روایی همگرای متغیرهای مدل تأیید می‌شود. ضریب پایایی ترکیبی (CR) و ضریب آلفای کرونباخ، پایایی ابزار اندازه‌گیری را می‌سنجند. همان‌گونه که (جدول ۴) نشان می‌دهد، با توجه به اینکه مقدار ضریب پایایی ترکیبی (CR) و ضریب آلفای کرونباخ برای تمامی متغیرهای پژوهش بیشتر از ۰/۷ است، بنابراین پایایی سؤال‌های متغیرهای موجود در پرسشنامه در حد قابل‌پذیرش می‌باشند.

جدول شماره ۴. نتایج روایی همگرا، پایایی مرکب و آلفای کرونباخ

متغیرهای پژوهش	میانگین واریانس استخراجی (AVE > 0.5)	ضریب پایایی ترکیبی (CR > 0.7)	ضریب آلفای کرونباخ (Alpha > 0.7)
مشارکت	۰/۵۳۴	۰/۸۷۷	۰/۷۴۵
مسئولیت‌پذیری	۰/۵۸۹	۰/۸۷۰	۰/۷۹۰
اثربخشی و کارایی	۰/۵۳۷	۰/۸۰۶	۰/۸۰۶
حاکمیت قانون	۰/۷۶۵	۰/۸۸۰	۰/۷۰۲
شفافیت	۰/۶۸۶	۰/۸۵۳	۰/۸۰۳
عدالت	۰/۷۲۱	۰/۷۶۵	۰/۷۴۳
اجماع محوری	۰/۷۷۶	۰/۸۶۳	۰/۷۸۰
پاسخگویی	۰/۸۵۴	۰/۹۰۱	۰/۷۵۵
مشارکت	۰/۸۰۰	۰/۷۶۵	۰/۸۰۴

برازش مدل ساختاری

مطابق با الگوریتم داده‌ها در PLS بعد از برازش مدل‌های اندازه‌گیری نوبت به برازش مدل ساختاری می‌رسد. مدل ساختاری برخلاف مدل اندازه‌گیری به سؤالات (متغیرهای آشکار) کاری ندارد و تنها متغیرهای پنهان و همراه با روابط میان آن‌ها بررسی می‌گردد.

معیار R² و شاخص افزونگی (CV red) یا آزمون ارتباط پیش‌بین یا Q²:

هرچه مقدار R² مربوط به سازه‌های درون‌زای مدل بیشتر باشد، نشان از برازش بهتر مدل است. چین^۳ (۱۹۹۸: ۳۰۳) سه مقدار ۰/۱۹، ۰/۳۳ و ۰/۶۷ را به عنوان مقادیر ضعیف، متوسط و قوی برای برازش مدل معرفی کرده است (Chin, 1998: 303). مطابق با جدول شماره ۵، مقدار R² با توجه به سه مقدار ملاک، می‌توان مناسب بودن برازش مدل

1 . Average Variance Extracted (AVE)

2 . Composite Reliability (CR)

3 . Chin

ساختاری را تأیید ساخت. دومین شاخص برازش مدل ساختاری، شاخص Q2 است. این معیار که توسط گیسر (۱۹۷۵: ۳۲۴) معرفی شد، قدرت پیش‌بینی مدل در سازه‌های درون‌زا را مشخص می‌کند. به اعتقاد آن‌ها مدل‌هایی که دارای برازش ساختاری قابل قبول هستند، باید قابلیت پیش‌بینی متغیرهای درون‌زای مدل را داشته باشند. به این معنی است که اگر در یک مدل، روابط بین سازه‌ها به درستی تعریف شده باشند، سازه‌ها تأثیر کافی بر یکدیگر گذاشته و از این راه فرضیه‌ها به درستی تأیید شوند (Geisser, 1975: 324). هنسلسر و همکاران (۲۰۰۹: ۴) سه مقدار ۰/۱۵، ۰/۲ و ۰/۳۵ را به عنوان قدرت پیش‌بینی کم، متوسط و قوی تعیین نموده‌اند (Henseler, 2009: 4). مقادیر مربوط به شاخص Q² متغیرها در (جدول ۶) نمایش داده شده است. با عنایت به مقدار منعکس شده دارای قدرت پیش‌بینی قوی می‌باشند و می‌توان عنوان نمود که نتایج نشان‌دهنده برازش قوی مدل ساختاری پژوهش است.

جدول شماره ۵. مقادیر ضریب تعیین و مقادیر Q2

متغیرهای پژوهش	مقادیر R ²	مقادیر Q ²
حکروایی شهری	۰/۵۱۲	۰/۵۶۷

برازش مدل کلی

برای بررسی برازش مدل کلی که هر دو بخش مدل اندازه‌گیری و ساختاری را کنترل می‌کند تنها یک معیار به نام GOF استفاده می‌شود این معیار از طریق رابطه زیر محاسبه می‌شود.

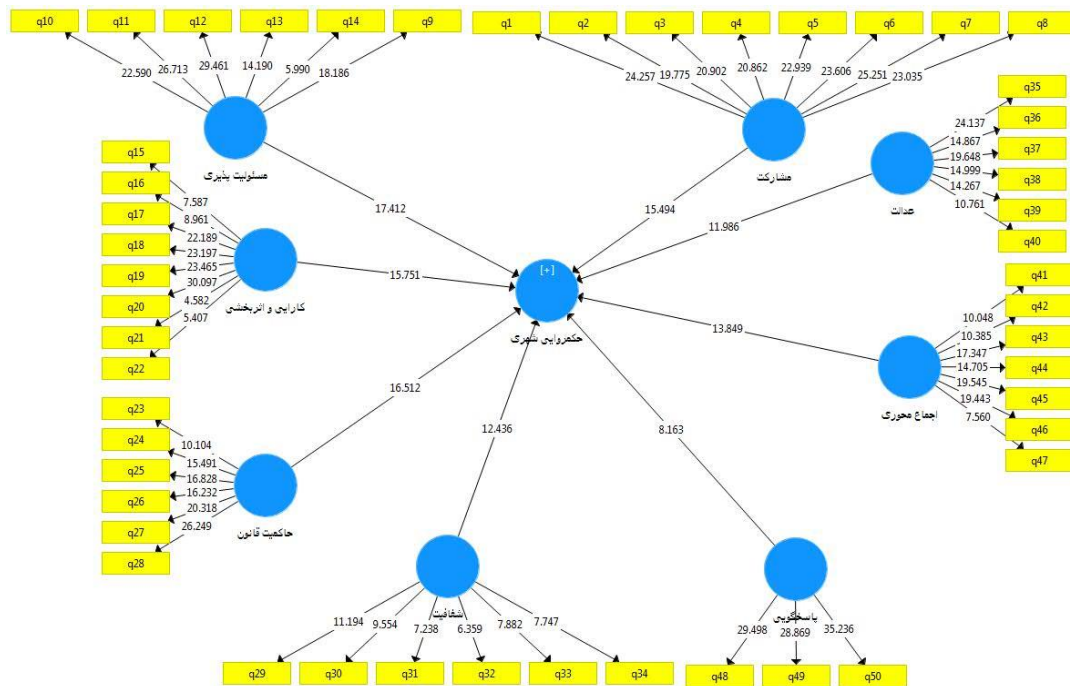
برازش مدل کلی

برای بررسی برازش مدل کلی تنها یک معیار به نام GOF استفاده می‌شود این معیار از طریق رابطه زیر محاسبه می‌شود.

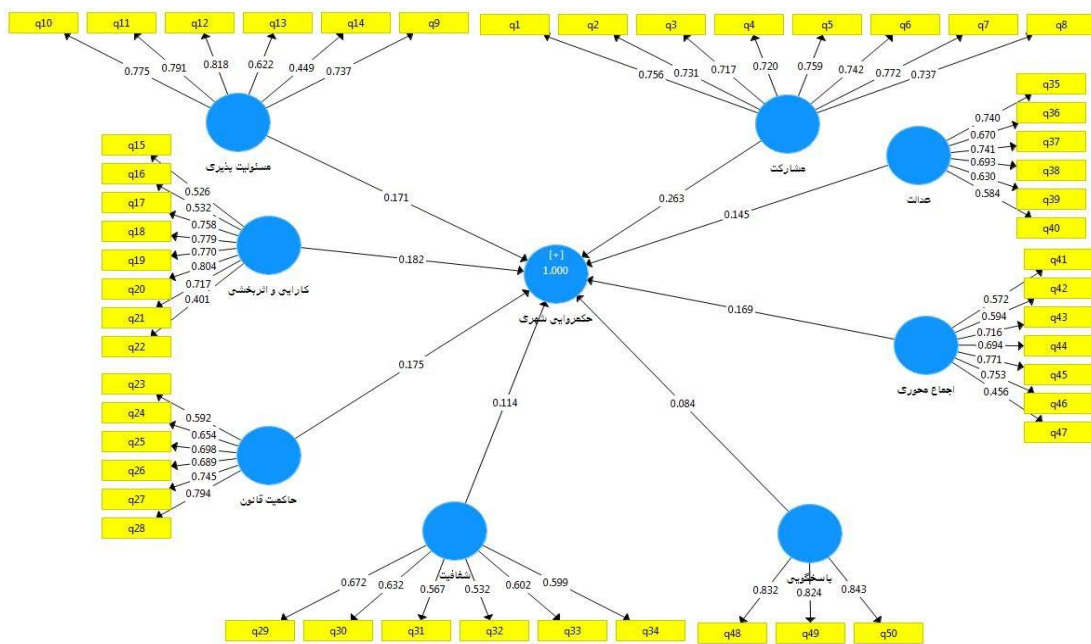
$$GOF = \sqrt{\text{Communalities} \times R^2}$$

$$GOF = \sqrt{0/423 \times 0/512} = 0/465$$

Communalities نشانه میانگین مقادیر اشتراکی هر سازه است و R² نیز مقدار میانگین مقادیر سازه‌های درون‌زای مدل است. سه مقدار ۰/۱۰، ۰/۲۵ و ۰/۳۶ مقادیر ضعیف، متوسط و قوی برای GOF هستند (Henseler et al., 2009: 5). با توجه به مقدار محاسبه شده برابر با ۰/۴۶۵ است و نشان‌دهنده برازش قوی مدل کلی پژوهش است. پس از بررسی برازش مدل اندازه‌گیری، مدل ساختاری و مدل کلی، نوبت به بررسی سؤال تحقیق می‌رسد. مدل اجرا شده در محیط نرم‌افزار pls برای بررسی سؤال پژوهش به شرح شکل‌های زیر ارائه شده است.



شکل شماره ۳. مدل ساختاری پژوهش در حالت معناداری



شکل شماره ۴. مدل ساختاری در حالت ضریب استاندارد

با عنایت به نتایج مندرج در (شکل ۳) مقدار آماره t بدست آمده برای مؤلفه مشارکت برابر با $۱۵/۴۹۴$ ، برای مؤلفه عدالت برابر با $۱۱/۵۶۶$ ، برای مؤلفه اجماع محوری $۱۳/۸۴۹$ ، برای مؤلفه پاسخگویی برابر با $۸/۱۶۳$ ، برای مؤلفه شفافیت برابر با $۱۲/۴۳۶$ ، برای مؤلفه حاکمیت قانون برابر با $۱۶/۵۱۲$ برای مؤلفه کارایی و اثربخشی برابر با $۱۵/۷۵۱$ و برای مؤلفه مسئولیت‌پذیری برابر با $۱۷/۴۱۲$ است به گونه‌ای که این مقادیر بدست آمده بیشتر از $۱/۹۶$ است از این رو تأثیر این مؤلفه‌ها بر روی حکمروایی شهری مورد تایید قرار می‌گیرد. از طرفی با عنایت به مقدار ضریب مسیر آمده از بین مؤلفه‌های مورد نظر مؤلفه مشارکت با ضریب مسیر $۰/۲۶۳$ دارای بیشترین تأثیر و در رتبه اول قرار می‌گیرد. مؤلفه‌های

کارایی و اثربخشی، حاکمیت قانون و مسئولیت پذیری به ترتیب با ضریب مسیر ۰/۱۸۲، ۰/۱۷۵ و ۰/۱۷۲ در رتبه‌های دوم الی چهارم قرار گرفته‌اند.

نتیجه‌گیری

از جمله مهم‌ترین چالش‌های مدیریت شهری در کشورهای در حال توسعه و به تبع آن کشور ما، تمرکزگرایی در نظام تصمیم‌سازی‌ها و تصمیم‌گیری‌ها، پیروی از رهیافت‌های سنتی منسوخ، چندپارگی عملکردی صاحبان قدرت، اقبال نداشتن برای نهادینه‌سازی رویکردهای جدید مدیریتی و برنامه‌ریزی در مدیریت شهری و تلاش نکردن برای شکست تسلط گرایی نگاه از بالا به پایین در روند تعریف، تبیین و اجرای برنامه‌ها و سیاست‌گذاری‌هاست. رهیافت حکمروایی شهری یکی از رهیافت‌های نوین در فرایند مدیریت شهری است که از اوایل دهه ۹۰ قرن بیستم نویدبخش مشارکت و چرخه‌ای سازی تصمیم‌گیری‌ها میان مدیریت هدایت‌گر، جامعه شهروندی و بخش خصوصی شده است. استفاده از شاخص‌ها و چارچوب نظامند این رویکرد حکمروایی شهری می‌تواند به توسعه شهری هر مکانی کمک کند. بر همین اساس بررسی هر شهر براساس اینکه در چه درجه‌ای از شاخص‌های حکمروایی شهری قرار دارد می‌تواند به توسعه شهر و برنامه‌ریزی شهر برای رشد و بهبود جایگاه این شاخص‌ها کمک کند. از این رو این پژوهش باهدف بررسی وضعیت حکمروایی شهری در کلان‌شهر تهران تدوین شد. یافته‌های حاصل از تحقیق گویای آن بود که وضعیت حکمروایی شهری در کلان‌شهر تهران با توجه به مقدار میانگین به دست آمده که برابر با ۲/۷۵۴ و کمتر از میانگین حد متوسط بود گویای نامطلوب بودن حکمروایی شهری در تهران است. نتایج این بخش با یافته‌های پژوهش موحد و همکاران (۱۳۹۳)، عیوض‌لو و رضویان (۱۳۹۷)، همخوانی دارد. چراکه در پژوهش‌های ذکر شده به نامطلوب بودن وضعیت حکمروایی شهری در محدوده‌های مورد مطالعه اشاره شده بود. نتایج گویای آن است که در جهت پیاده‌سازی حکمروایی شهری با توجه به دیدگاه دو گروه مدیریت شهری با چالش جدی روبرو است. از دیگر نتایج این پژوهش می‌توان به اتفاق نظر نگاه شهروندان و کارشناسان در وضعیت حکمروایی شهری و شاخص‌های آن اشاره نمود که بین دیدگاه کارشناسان و مردم تفاوت معناداری وجود نداشت. وجود شناخت و اجماع در خصوص مؤلفه‌های مشارکت، مسئولیت‌پذیری، اثربخشی کارایی، قانون مداری، شفافیت اطلاع‌رسانی، عدالت، حاکمیت قانون و اجماع محوری می‌تواند نقطه عطفی برای شروع حرکت در جهت پیاده‌سازی حکمروایی شهری باشد. کسب امتیاز پایین برای این شاخص‌ها از دیدگاه دو گروه آماری گویای وجود نقاط ضعف جدی در این مؤلفه‌ها در مدیریت شهری کلان‌شهر تهران می‌باشد. از دیگر نتایج حاصل از این پژوهش می‌توان به این مورد اشاره نمود که از بین مؤلفه‌های تشکیل دهنده حکمروایی شهری مؤلفه مشارکت با ضریب مسیر ۰/۲۶۲ دارای بیشترین ضریب تأثیر و در رتبه اول از نظر تأثیر بر حکمروایی شهری داشت. اگر بخواهیم نتیجه نهایی از این پژوهش را به طور خلاصه عنوان کنیم، آن است که پیاده‌سازی و حکمروایی شهری در تهران و شهرهای دیگر ایران نیازمند وجود یک عزم جدی سیاسی و اراده قوی در سطوح بالای حاکمیت و اعتقاد به چنین الگوی مدیریتی می‌باشد. تا زمانی که این ضرورت و دغدغه تبدیل به مسئله‌ای درونی برای همه مسئولان و سیاسی و اجرایی نشود، پیاده‌سازی الگوی حکمروایی شهری دور از واقعیت می‌باشد.

تقدیر و تشکر

بنا به اظهار نویسنده مسئول، این مقاله که مستخرج از رساله دکتری است، حامی مالی نداشته است.

منابع

- ۱) اکبری، غضنفر (۱۳۹۵) سرمایه اجتماعی و حکمرانی شهری، فصلنامه تحقیقات جغرافیایی، دوره ۴، شماره ۸۳، صص. ۴۵-۱۲.
- ۲) آخوندی، عباس؛ برک‌پور، ناصر؛ اسدی، ایرج؛ طاهرخانی، حبیب‌الله؛ بصیرت، میثم (۱۳۹۶) حاکمیت شهرمنطقه تهران: موانع و روندها، نشریه هنرهای زیبا، دوره ۴، شماره ۲۹، صص. ۱۶-۵.
- ۳) باستین، علی؛ زیاری، کرامت‌اله؛ پوراحمد، احمد و حاتمی نژاد، حسین (۱۳۹۷) سنجش و ارزیابی اثرات حکمروایی خوب شهری بر زیست‌پذیری شهرها مطالعه موردی: شهر بوشهر، پژوهش و برنامه‌ریزی شهری، دوره ۹، شماره ۳۴، صص. ۱۵۳-۱۲۶.
- ۴) تاری، مهتا و رضایی، میثم (۱۳۹۸) سنجش و ارزیابی میزان حکمروایی خوب شهری در محله‌های شهر فردوسی‌هی شهرستان شهریار، فصلنامه پژوهش‌های جغرافیایی انسانی (پژوهش‌های جغرافیایی)، دوره ۵۱، شماره ۱، صص. ۴۰-۲۳.
- ۵) تقوایی، علی‌اکبر و تاجدار، رسول (۱۳۸۹) درآمدی بر رویکرد حکمروایی شهری با رویکردی تحلیلی، فصلنامه مدیریت شهری، دوره ۱۲، شماره ۳۳، صص. ۵۸-۲۸.
- ۶) حبیبی، داوود و محبوبی، سحر (۱۳۹۸) تبیین رابطه حکمروایی خوب شهری و رضایتمندی شهروندان از عملکرد شهرداری (مطالعه موردی: شهر دوگنبدان)، مطالعات محیطی هفت حصار، دوره ۸، شماره ۳۰، صص. ۵۸-۴۷.
- ۷) حسینی، سیدهادی (۱۳۹۵) تحلیل شاخص‌های حکمروایی خوب شهری مطالعه موردی: شهر تربت حیدریه، فصلنامه مطالعات شهری، دوره ۱۰، شماره ۲۰، صص. ۵۳-۴۲.
- ۸) ربانی، طاهار؛ افتخاری، عبدالرضا؛ مشکینی، ابوالفضل و رفیعیان، مجتبی (۱۳۹۷) تحلیل موانع نهادی حکمروایی توسعه پایدار کلانشهر تهران، فصلنامه برنامه‌ریزی و آمایش فضا، دوره ۲۲، شماره ۱، صص. ۱۵۲-۱۲۴.
- ۹) زیاری، کرامت‌اله؛ یداله‌نیا، هاجر و یداله‌نیا، حسین (۱۳۹۹) تحلیل عملکرد مدیریت شهری با تأکید بر شاخص‌های حکمروایی خوب از منظر شهروندان (مورد مطالعه: شهر ساری)، فصلنامه پژوهش و برنامه‌ریزی شهری، دوره ۱۱، شماره ۱۴، صص. ۱۶-۱.
- ۱۰) سلیمانی، علیرضا؛ آفتاب، احمد و صدق‌کار، شبنم (۱۳۹۴) تحلیل و ارزیابی میزان تحقق‌پذیری حکمرانی خوب شهری در ارومیه، فصلنامه مدیریت شهری، دوره ۷، شماره ۲۱، صص. ۸۰-۶۵.
- ۱۱) صرافی، مظفر و نجاتی، ناصر (۱۳۹۶) حکمروایی چندسطحی منطقه کلانشهری در راستای رویکرد نومنطقه‌گرایی، فصلنامه هویت شهر، دوره ۱۱، شماره ۴، صص. ۴۲-۳۱.
- ۱۲) صیامی، قدر و وکیلی، جواد (۱۳۹۴) تبیین سناریوهای مشارکت‌جویانه و دموکراتیک نهادی در ساختار نظام حکمروایی منطقه ای کلانشهر تهران، مجله راهبرد و مجلس، دوره ۲۳، شماره ۸۶، صص. ۳۰۲-۲۶۹.
- ۱۳) عسکریزاده اردستانی، سهیلا؛ ضرابی، اصغر و تقوایی، مسعود (۱۳۹۷) بررسی وضعیت شاخص‌های حکمروایی شهری در شهر اراک، مجله جغرافیا و توسعه ناحیه‌ای، شماره ۱، دوره ۳، صص. ۳۳۵-۳۱۰.
- ۱۴) علیزاده، هادی؛ نعمتی، مرتضی و رضایی جعفری، کامران (۱۳۹۶) تحلیلی بر معیارهای حکمرانی خوب شهری با استفاده از تحلیل سلسله‌مراتبی فازی، فصلنامه مطالعات و پژوهش‌های شهری و منطقه‌ای، شماره ۲۶، صص. ۱۲۸-۱۰۵.
- ۱۵) عیوضلو، داوود و رضویان، محمدتقی (۱۳۹۷) ارزیابی وضعیت مدیریت شهری کلانشهرها مبتنی بر شاخص‌های حکمروایی مطلوب شهری مورد مطالعه: کلان‌شهر تهران، فصلنامه جغرافیا و توسعه، دوره ۱۶، شماره ۵۲، صص. ۱۹۲-۱۷۵.
- ۱۶) کاظمیان، غلامرضا (۱۳۸۶) درآمدی بر الگوی حکمروایی شهری، جستارهای شهرسازی، دوره ۶، شماره ۱۹ و ۲۰، صص. ۲۵-۳.
- ۱۷) محمدی‌ده‌چشمه، مصطفی و علیزاده، هادی (۱۳۹۳) سنجش شاخص‌های توسعه پایدار منطقه ای در استان آذربایجان غربی با بهره‌گیری از مدل تحلیل تشخیص و نشانگرهای فازی، دو فصلنامه اقتصاد و توسعه منطقه‌ای، دوره ۴، شماره ۷، صص. ۷۹-۵۱.
- ۱۸) مشکینی، ابوالفضل؛ پورموسوی، محسن و موذن، سعید (۱۳۹۳) ارزیابی الگوی مدیریت محله‌مبتنی بر شاخص‌های حکمروایی مطلوب شهری، مطالعه موردی: محله اوین، فصلنامه مطالعات شهری، دوره ۴، شماره ۶، صص. ۴۲-۳۱.

- ۱۹) موحدی نیا، مصطفی؛ خدابخش، محمدرضا و محمدی زاده، نسرين (۱۳۹۹) سنجش توزیع فضایی خدمات عمومی شهر کرمان با تاکید بر حکمروایی خوب شهری با استفاده از نرم افزار Geoda، فصلنامه جغرافیای اجتماعی شهر، دوره ۷، شماره ۱، صص. ۲۵۵-۲۳۳.
- ۲۰) نصیری، اسماعیل (۱۳۹۴) ارزیابی عملکرد مدیریت ناحیه محوری بر کارآمدی حکمروایی مطلوب شهری (مطالعه موردی: منطقه ۴ شهرداری تهران)، مجله پژوهش و برنامه ریزی شهری، دوره ۶، شماره ۲۱، صص. ۱۹۶ - ۱۵۶.
- 21) Akbari, Gh. (2016) Social Capital and Urban Governance, Geographical Researches, Vol.4, No.83, pp.45-12. [Persian].
- 22) Akhundi, A; Berkupour, N; Asadi, I; Taherkhani, H; Basirat, M. (2017) The Sovereignty of Tehran: Regional Obstacles and Trends, Journal of Honar-Ha-Ye-Ziba: Memary VA Shahrsazi, Vol. 4, No. 29, pp.16-5. [Persian].
- 23) Alizadeh, H; Nemati, M; Rezaei Jafari, K (2017) An Analysis of the Criteria of Good Urban Governance Using Fuzzy Hierarchical Analysis, Journal of Urban and Regional Studies and Research, Vol.1, No. 26, pp.128-105. [Persian].
- 24) Askarizadeh Ardestani, S., Zarabi, A., Taghvaei, M. (2018) Examining the Status of Good Urban Governance Indicators in Arak City. Journal of Geography and Regional Development, Vol.17, No.1, pp.309-335. [Persian].
- 25) Bastin, A., ziari, K., Pour Ahmad, A., Hatami nezhad, H. (2018) Assessment of the good urban governance impact on urban livability (Case study: Bushehr City), Vol.9, No.34, pp.1-18. [Persian].
- 26) Biswas, R., Jana, A., Arya, K. & Ramamritham, K. (2019) A good-governance framework for urban management, Journal of Urban Management. Vol.12, No.4, pp. 45-78.
- 27) Buizer, M., & Van Herzele, A. (2012) Combining deliberative governance theory and discourse analysis to understand the deliberative incompleteness of centrally formulated plans, Forest Policy and Economics, Vol. 16, No.3, pp.93-101.
- 28) Eyvazlu, D., razavian, M. (2018) Metropolises Urban Management Assessment Based on Urban Good Governance Indexes; Case Study: Tehran Metropolis. Geography And Development Iranian Journal, Vol.16, No.52, pp. 175-192. [Persian].
- 29) Klausen, C. (2013) Good urban leadership and community participation are essential materials for good urban governance. Habitat International, Vol.27, No.4, pp. 523-547.
- 30) Marwell, N. P., Marantz, E. A. & Baldassarri, D. (2020) the microrelations of urban governance: Dynamics of patronage and partnership, American Journal of Sociology, Vol.125, No.6, pp. 1559-1601.
- 31) Meijer, A. & Bolívar, M. P. R. (2016) Governing the smart city: a review of the literature on smart urban governance. International review of administrative sciences, Vol.82, No.2, pp. 392-408.
- 32) Meshkini, A., Pourmousavi, M. & Moazen, S. (2014) Evaluation of neighborhood management model based on indicators of good urban governance, Case study: Evin neighborhood, Quarterly Journal of Urban Studies, Vol.4, No. 6, pp. 31-42. [Persian].
- 33) Mohammadi Deh Cheshmeh, M. & Alizadeh, H. (2014) Assessment of Regional Sustainable Development Indicators in West Azerbaijan Province Using Fuzzy Diagnostics and Markers Analysis Model, Bi-Quarterly Journal of Regional Economics and Development, Vol. 4, No. 7, pp. 79-51. [Persian].
- 34) Movahedinia, M., Khodabakhshi, M. R. & Mohammadi Zadeh, N. (2020) Measuring the spatial distribution of public services in Kerman with emphasis on good urban governance using Geoda software, Quarterly Journal of Social Geography of the city, Vol. 7, No. 11, pp. 233-255. [Persian].
- 35) Nasiri, E. (2015) Evaluating the performance of the central district management on the efficiency of good urban governance (Case study: District 4 of Tehran Municipality), Journal of Urban Research and Planning, Volume 6, Number 21, pp. 156-196. [Persian].
- 36) Habibi .D & Mahbobi, S. (2019) Explain the relationship between good urban governance and citizens' satisfaction with municipal performance (Study Sample: Dogonbadan City), Haft Hesar J Environ Stud, Vol. 8, No.30, pp. 47-58. [Persian].

- 37) Hosseini, S. (2016) Analysis of Good Governance Indicators in Torbat Haydarieh: Emphasizing on the citizens and urban managers' viewpoints. *Motaleate Shahri*, Vol.5, No.20, pp. 43-52. [Persian].
- 38) Kazemian, Gh. (2007) an Introduction to the Model of Urban Governance, *Urban Planning Studies*, Vol. 6, No. 19 and 20, pp. 3-25. [Persian].
- 39) Relhan, G., Ionkova, K. & Huque, R. (2012). Good Urban Governance through ICT, *Journal of the Urban & Regional Information Systems Association*, Vol.25, No.1, pp.45-76.
- 40) Sheng, Y. K. (2010) Good urban governance in Southeast Asia, *Journal of Environment and Urbanization ASIA*, Vol.1, No.2, pp. 131-147.
- 41) Spaliviero, M., Boerboom, L., Gibert, M., Spaliviero, G. & Bajaj, M. (2019) The Spatial Development Framework to facilitate urban management in countries with weak planning systems, *International Planning Studies*, Vol.24, No.3, pp. 235-254.
- 42) Virtudes, A. (2016) Good' governance principles in spatial planning at local scale, *Procedia engineering*, Vol.17, No.4, pp. 65-89.
- 43) Yousaf, M., Ihsan, F. & Ellahi, A. (2016) Exploring the impact of good governance on citizens' trust in Pakistan, *Government Information*, Vol.33, No.1, pp. 200-209.
- 44) Rabbani, T, Eftekhari A R, Meshkini A. & Rafiyan M.(2018) Analysis of future sustainable development governance institutional obstacles of Tehran metropolis. *MJSP*.Vol.22, No.1, pp.124-153. [Persian].
- 45) Sarrafi, M. & nejati, N. (2017) multilevel governance of the metropolitan region: applying new regionalism approach (Case study: metropolitan region of Mashhad). *Hoviatshahr*, Vol.11, No.3, pp.27-39. [Persian].
- 46) Siami, Gh & Vakili, J. (2015) Explaining participatory and democratic institutional scenarios in the structure of the regional governance system of Tehran metropolis, *Journal of Strategy and Parliament*, Vol. 23, No. 86, pp. 302-269. [Persian].
- 47) Soleimani, A., Aftab, A. & sedghkar, S. (2015) Analysis and Assessment the implementation of good urban governance in Urmia city. *Urban Management Studies*, Vol.7, No.21,pp.66-80. [Persian].
- 48) Taghvaei, A.A. & Tajdar, R. (2010) Introduction to the approach to urban governance with an analytical approach, *Quarterly Journal of Urban Management*, Vol. 12, No. 33, pp. 28-58. [Persian].
- 49) Tari, M. & Rezaei, M. (2019) Measurement and Evaluation of Urban Good Governance in Ferdowsieh Neighborhoods, *City Shahriyar. Human Geography Research*, Vol.51, No. 1, pp. 23-40. [Persian].
- 50) Ziari, K., Yadollahnia, H. & yadollahnia, H. (2020) Urban Management Performance Analysis with Emphasis on Good Governance Indicators from the Citizen's Perspective (Case Study: Sari City), Vol.11, No.14, pp. 1-16. [Persian].