

Evaluation of the consequences of the country's rural planning system in North Khorasan province

Majid Poureisa Chafjiri¹, Nasrollah Molaei Hashjin^{2*}, Teymor Amar³

1- Ph.D in Geography and Rural Planning, Rasht Branch, Islamic Azad University, Rasht, Iran.

2- Professor, Department of Geography, Rasht Branch, Islamic Azad University, Rasht, Iran.

3- Associate Professor, Department of Geography, Rasht Branch, Islamic Azad University, Rasht, Iran.

Received: 10 May 2022

Accepted: 28 January 2023

Extended Abstract

Introduction

One of the dimensions of rural development is the management of sustainable rural development at the local and macro level, sustainable rural development is the process of all-round improvement of rural life through the establishment and encouragement of activities compatible with the capabilities and bottlenecks of the environment. Therefore, structural grounding in environmental-ecological, social-cultural, economic, institutional-management and physical-spatial aspects can lead to the proper functioning of this process. In turn, sustainable rural development is realized with the participation of villagers in decision-making, implementation, sharing of benefits and monitoring and evaluation. Diversity is the basis of stability and stability, and the more diverse a system becomes, the more its stability and dynamism is maintained over time and in different places against internal and external tensions. Today, diversifying the rural economy is one of the approaches to realizing sustainable rural development. In a research, they designed a model of rural development planning and policy challenges in Iran based on a data-based theory. The participants in the research consisted of experts in the field of rural planning and development, of which 28 people were selected based on the theoretical saturation criterion and using the purposeful sampling approach and the snowball sampling method.

Methodology

The current research is applied in terms of purpose and descriptive-analytical in terms of nature and method. The method of collecting information was in the form of documentation and field observation, interview and completing a questionnaire. The statistical population of this research is academic experts in the field of rural development, provincial planners in the country's rural and municipal organizations, provincial planners in the Ministry of Jihad and Agriculture, and provincial planners in the Ministry of Industries, Program and Budget Organization, and others.

Results and Discussion

The estimation results, the significance level of the failure variables in relation to the model variable of Iran's rural development planning policy system is less than 0.05, so the relationship between these two variables is significant at the 95% confidence level. Also, according to the value of t-statistic equal to -36.649, which is greater than 1.96, the first hypothesis of the research is confirmed. In other words, during the research process, it was proved that the policy-

* Corresponding Author (Email: nmolaeihasjhin@iaurasht.ac.ir)

Copyright © 2023 Journal of Geography. This is an Open Access article distributed under the terms of the Creative Commons Attribution- noncommercial 4.0 International License which permits copy and redistribute the material just in noncommercial usages provided the original work is properly cited.

making system of rural development planning in the country has problems, inadequacies and challenges. According to the estimation results, the significance level of the variables of local and regional factors in relation to the model variable of the policy system of rural development planning of Iran is less than 0.05, so at the 95% confidence level, the relationship between these two variables is significant. Also, according to the value of t-statistic, it is equal to -33.826, which is greater than 1.96, as a result, the second hypothesis of the research is confirmed. Basically, centralized planning does not allow policymakers and planners to use local and regional capacities, and this issue itself will keep villages and rural areas away from development. Therefore, during the research process, it was proved that according to the prevailing approach of centralized planning in Iran, local and regional factors play a lesser role in rural development planning policymaking. The results of the model estimation showed that the significance level of the variables of attention and emphasis on decentralized decision-making and action in relation to the variable of the Iranian rural development planning policy system model is less than 0.05, so at the confidence level of 95% The relationship between these two variables is significant. Also, according to the value of t-statistic, it is equal to -27.571, which is greater than 1.96, as a result, the third hypothesis of the research is confirmed. What is important in this connection is that the results prove that decentralization in the country's rural development planning should be respected as a principle and considered as a necessity. In other words, during the research process, it was proved that in the country's rural development planning policy, attention and emphasis on decentralized decision-making and action is necessary. Based on the estimation results, the significance level of the variables of less attention to the position of the village and rural development planning policy in the period before and after the revolution in relation to the variable of Iran's rural development planning policy system model variable is less than 0.05 therefore, at the 95% confidence level, the relationship between these two variables is significant. Also, according to the value of t-statistic, it is equal to -30.694, which is greater than 1.96, as a result, the fourth hypothesis of the research is confirmed. Document review shows; In all the programs that have been implemented from the past until now, the village and rural development have been on the sidelines and their place in the planning has not been satisfactory and appropriate. In other words, during the research process, it was proven that in the development programs before and after the Islamic revolution, the role of the village and the policy making of rural development planning were less considered. According to the output of the estimation results, the significance level of trans-sectoral planning variables instead of sectoral in relation to the variable of Iran's rural development planning policy system model is less than 0.05, so at the 95% confidence level, the relationship These two variables are significant. According to the value of t-statistic equal to -28.384, which is greater than 1.96, the fifth hypothesis of the research is confirmed. In other words, during the research process, it was proved that trans sectoral planning is necessary instead of sectoral planning at different levels in rural development planning.

Conclusion

The policies and plans of construction and development are indicative of the fact that in the country's rural development planning, attention and emphasis has been focused on decision-making and action from top to bottom. One of the main results obtained in this research is that in our country, due to the multiplicity of executive centers in the field of rural development, we are witnessing the fragmentation and lack of coherence of the organization. Therefore, the existence of a level that can aggregate these issues is very important. In fact, it acts as an executive and effective support in decision-making and implementation of rural development policies and has a trans-sectoral role. Therefore, according to the records and experiences of rural development planning in the country during the last few decades and taking into account the possibilities, bottlenecks and challenges in the development process of rural areas, as well as taking into account the approaches and strategies of rural development, the optimal approach for development planning In rural areas of the country, the solution of creating a legislative level is proposed.

Keywords: Rural planning, Policy making system, Rural development, North Khorasan

ارزیابی پیامدهای نظام برنامه ریزی روستایی کشور در استان خراسان شمالی*

مجید پورعیسی چافجیری - دکتری جغرافیا و برنامه‌ریزی روستایی، واحد رشت، دانشگاه آزاد اسلامی، رشت، ایران.
نصراله مولائی هاشجین^۱ استاد گروه جغرافیا، واحد رشت، دانشگاه آزاد اسلامی، رشت، ایران.
تیمور آمار - دانشیار گروه جغرافیا، واحد رشت، دانشگاه آزاد اسلامی، رشت، ایران.

تاریخ پذیرش: ۱۴۰۱/۰۸/۰۹

تاریخ دریافت: ۱۴۰۱/۰۲/۲۰

چکیده

این تحقیق بر اساس متغیرهای نارسایی‌ها، عوامل محیطی و ناحیه‌ای، توجه و تاکید بر تصمیم‌گیری و عمل غیر متمرکز، توجه کمتر به جایگاه روستا و سیاستگذاری برنامه‌ریزی توسعه روستایی در دوره قبل و بعد از انقلاب اسلامی و نیز برنامه‌ریزی فرابخشی به جای بخشی‌نگری انجام شد و جامعه آماری نمونه آن دربرگیرنده ۱۲۷ نفر به روش دلفی بوده است. ابزار پژوهش مصاحبه و پرسشنامه محقق ساخته بوده که روایی، پایایی (روش ضریب آلفای کرونباخ) و نرمال بودن داده‌ها (آزمون کلموگروف اسمیرنوف) به کمک روش‌های آماری مورد تایید قرار گرفتند. در نهایت، جهت آزمون فرضیه‌های تحقیق از آزمون t تک نمونه‌ای به کمک نرم‌افزار SPSS آماری استفاده گردید. نتایج تحقیق نشان داد که در پنج فرضیه بر اساس تجزیه و تحلیل آماری استخراج شده از پرسشنامه‌ها؛ نتایج تخمین، سطح معناداری متغیرهای نارسایی، عوامل محلی و ناحیه‌ای، توجه و تاکید بر تصمیم‌گیری و عمل غیر متمرکز، توجه کمتر به جایگاه روستا و سیاستگذاری برنامه‌ریزی توسعه روستایی در دوره قبل و بعد از انقلاب اسلامی و نیز برنامه‌ریزی فرابخشی به جای بخشی‌نگری در ارتباط با متغیر مدل نظام سیاست‌گذاری برنامه‌ریزی توسعه روستایی ایران کمتر از ۰/۰۵ می‌باشد، بنابراین در سطح اطمینان ۹۵ درصد رابطه این متغیرها معنادار است. همچنین مقدار آماره t برای پنج فرضیه به ترتیب $-۳۶/۶۴۹$ ، $-۳۳/۸۲۶$ ، $-۲۷/۵۷۱$ ، $-۳۰/۶۹۴$ و $-۲۸/۳۸۴$ بدست آمد. طی فرآیند تحقیق ثابت شد که نظام سیاست‌گذاری برنامه‌ریزی توسعه روستایی در کشور دارای مشکلات، نارسایی‌ها و چالش‌هایی است. همچنین برنامه‌ریزی متمرکز امکان و مجال استفاده از ظرفیت‌های محلی و ناحیه‌ای را برای سیاست‌گذاران و برنامه‌ریزان توسعه نمی‌دهد و این مساله خود موجب دور ماندن روستا و نواحی روستایی از توسعه می‌گردد. در صورتی روستا به توسعه خواهد رسید که در نظام برنامه‌ریزی یک رویکرد و نگاه فرابخشی به روستا وجود داشته و از نگاه بخشی و بخشی‌نگری اجتناب شود.

واژگان کلیدی: برنامه‌ریزی روستایی، نظام سیاست‌گذاری، توسعه روستایی، خراسان شمالی.

*. این مقاله مستخرج از رساله دکتری آقای پورعیسی به راهنمایی نویسنده دوم و مشاوره نویسنده سوم در دانشگاه آزاد اسلامی می‌باشد.

مقدمه

روستاها از مهمترین خاستگاه‌های تمدن اجتماعی و نیز پایگاه‌های تولید مواد حیاتی و رفع نیازهای اساسی هر جامعه به شمار می‌روند. این جوامع مولد بوده و سیاست‌های اتخاذی در خصوص آن‌ها می‌توانند در حفظ یا نابودی عرصه‌های حیاتی در دسترس آن‌ها اهمیت داشته باشد (ورمزیاری و همکاران، ۱۳۹۷: ۹۸). با وجود این، عدم برنامه‌ریزی و سیاستگذاری مناسب در خصوص نقاط روستایی توزیع جمعیت را در پهنه سرزمین دچار چالش‌های اساسی کرده است. نظام برنامه‌ریزی و به ویژه برنامه‌ریزی روستایی در ایران پس از گذشت حدود هفت دهه از شکل‌گیری نظام برنامه‌ریزی در کشور همچنان با چالش‌های متعددی مواجه است (فیروزنیا و قرنی آرانی، ۱۳۹۴: ۸۹۴). توسعه کوششی است برای ایجاد تعادلی تحقق نیافته یا راه حلی است در جهت رفع فشارها و مشکلاتی که پیوسته بین بخش‌های مختلف زندگی اجتماعی و انسانی وجود دارد (Green, 2007 & Mathieu, 2004: 102). توسعه روستایی فرایندی چند بعدی است که موضوع آن بهبود و ارتقای کیفیت زندگی اقشار فقر و آسیب پذیر اجتماع است (نخدری و همکاران، ۱۳۹۵: ۳۵). توسعه جریانی است که در خود تجدید سازمان و سمت‌گیری متفاوت کل نظام اقتصادی اجتماعی را به همراه دارد (Rosley et al, 2013: 318). توسعه علاوه بر اینکه بهبود میزان تولید و درآمد را دربردارد، شامل: دگرگونی‌های اساسی در ساخت‌های نهادی، اجتماعی اداری و همچنین دیدگاه‌های عمومی مردم است (Chamberlain & Meitner, 2013: 13) در واقع، توسعه عبارت است از توسعه انسان به عنوان یک فرد و یک موجود اجتماعی با هدف آزادی و شکوفایی او (Ozkan, 2014: 4067). توسعه پایدار، توسعه‌ای است که نیازهای زمان حال را بدون به مخاطره انداختن قابلیت‌ها و پتانسیل‌ها برای نسل آینده برآورد سازد (خلیل طهماسبی و همکاران، ۱۳۹۵: ۱۷). توسعه پایدار روستایی فرایندی است که ارتقاء همه جانبه حیات روستایی را از طریق زمینه سازی و ترغیب فعالیت‌های همساز با قابلیت‌ها و تنگناهای محیطی مورد تاکید قرار می‌دهد (گازا و همکاران، ۱۳۹۵: ۳۴). به طور کلی، برنامه‌ریزی روستایی بیشتر به منظور رسیدن به اهدافی است که در آن بتوان شالوده و اساس یک جامعه روستایی مناسب را در قالب منطقه‌ای به نحوی مطلوب، پایه‌گذاری کرد (Diao & Thurlow, 2010: 1375).

بررسی روند تحولات تاریخی برنامه‌ریزی توسعه روستایی در ایران نشان می‌دهد که عوامل مختلفی بویژه غلبه رویکرد بخشی برنامه‌ریزی از بالا به پایین، عدم توجه به لزوم مشارکت مردم در مراحل مختلف سیاست گذاری برنامه‌ریزی طراحی اجرا و ارزیابی و عدم توجه به توسعه متوازن و یکپارچه شهری روستایی منجر به عدم تحقق توسعه روستایی و تشدید نابرابری‌های فضایی درسطوح محلی، منطقه‌ای و ملی گردیده است (مولائی‌هشجین، ۱۳۹۱: ۹). در واقع معضلات ساختاری در عرصه‌های روستایی ناشی از عوامل درونی و بیرونی به صورت چالش‌های محیطی-اکولوژیک، اجتماعی-فرهنگی، اقتصادی، مدیریتی - نهادی و کالبدی- فضایی تجلی یافته و زمینه ناکارآمدی اداری بی‌انگیزگی در تولید و مشکلات اقتصادی دوگانگی و تعارض در بافت تضادهای اجتماعی و مسائلی از این قبیل را فراهم نموده است و در نهایت منجر به عدم تمایل جمعیت به ماندگاری در سکونتگاه‌های روستایی و ناپایداری گردیده است (ورمزیاری و همکاران، ۱۳۹۷: ۹۹). تحقق توسعه پایدار روستایی در گرو برنامه‌ریزی توسعه در همه ابعاد روستایی است و بی‌توجهی و یا کم توجهی به هریک از ابعاد مذکور موجب فاصله گرفتن کشور از فرایند عمل توسعه خواهد بود. یکی از ابعاد توسعه روستایی مدیریت توسعه پایدار روستایی درسطح محلی و کلان می‌باشد. توسعه پایدار روستایی فرایند ارتقای همه جانبه زندگی روستایی از طریق زمینه سازی و ترغیب فعالیت‌های همساز با قابلیت‌ها و تنگناهای محیط می‌باشد (مولائی-هشجین، ۱۳۹۳: ۱۴). از این‌رو، زمینه سازی‌های ساختاری در جنبه‌های محیطی-اکولوژیک، اجتماعی- فرهنگی،

اقتصادی، نهادی- مدیریتی و کالبدی- فضایی می‌تواند به کارکرد مناسب این فرایند منجر گردد. توسعه پایدار روستایی به نوبه خود با مشارکت روستاییان در تصمیم‌سازی، اجرا، سهم بردن از منافع و نظارت و ارزیابی تحقق می‌یابد (مولائی- هاشجین، ۱۳۹۲؛ ۳۴). تنوع، اساس ثبات و پایداری است و هر اندازه سیستمی متنوع‌تر گردد، پایداری و پویایی آن در طول زمان و در مکان‌های مختلف در مقابل تنش‌های درونی و بیرونی نیز حفظ می‌گردد. امروزه تنوع بخشی به اقتصاد روستایی یکی از رویکردهای تحقق توسعه پایدار روستایی است (جبارزاده شیاده و همکاران، ۱۳۹۶: ۱۷).

ورمزیاری و همکاران (۱۳۹۷) در تحقیقی به طراحی الگویی از چالش‌های سیاست‌گذاری و برنامه‌ریزی توسعه روستایی در ایران بر اساس یک نظریه داده‌بنیان پرداختند. مشارکت‌کنندگان در تحقیق متشکل از خبرگان در حوزه برنامه‌ریزی و توسعه روستایی بودند که از آن میان، ۲۸ نفر بر اساس معیار اشباع نظری و با استفاده از رویکرد نمونه‌گیری هدفمند و روش نمونه‌گیری گلوله برفی انتخاب شدند. نتایج نشان داد که فقدان پارادایم و نظریه توسعه روستایی به عدم یکپارچگی نظام سیاست‌گذاری و برنامه‌ریزی روستایی انجامیده، که خود بر تقویت نگرش‌ها و باورهای تک‌بعدی و ناسازگار با نواحی روستایی و رویکردهای غیرمشارکتی تأثیر داشته است. صبوری (۱۳۹۷) به برنامه‌ریزی در توسعه و عمران روستایی استان سمنان از دید کشاورزان استان پرداخت. جامعه آماری تحقیق شامل کشاورزان استان سمنان بود که تعداد ۴۷ نمونه انتخاب شد. روش نمونه‌گیری این تحقیق به شیوه طبقه‌ای چند مرحله‌ای بود. نتایج نشان داد متغیرهای توجه به کشاورزان و حرفه آن‌ها و ایجاد انگیزه شغلی در آنان، افزایش قیمت محصولات تولیدی و ارائه حمایت‌های مالی بانک کشاورزی به ترتیب بیشترین نقش را در توسعه و عمران روستایی از دید کشاورزان برعهده داشتند. جبارزاده شیاده و همکاران (۱۳۹۶) نقش و جایگاه اقتصادی تعاونی‌ها در برنامه‌ریزی‌های توسعه پایدار روستایی در جزیره قشم را بررسی کردند. داده‌های آماری به روش پیمایشی و از طریق تهیه و تکمیل پرسشنامه و مراجعه به اسناد شرکت‌های تعاونی و اداره شیلات و مصاحبه با اعضای تعاونی‌ها و کارشناسان شیلات جمع‌آوری شد. طبق نتایج تحقیق میزان کارایی و بهره‌وری و سرمایه‌گذاری اولیه تعاونی‌های صیادی سواحل جنوبی بیشتر از تعاونی‌های صیادی سواحل شمالی بود. همچنین، میزان سود ناخالص و خالص تعاونی‌های صیادی سواحل جنوبی از تعاونی‌های صیادی سواحل شمالی بیشتر بود. قربانیان اناری‌زاده و همکاران (۱۳۹۶) تحلیلی بر نقش سیاست‌گذاری‌ها در توسعه و عمران گردشگری در مناطق روستایی ده بالا شهرستان تفت را انجام دادند. تحلیل داده‌ها بوسیله آزمون کای اسکوتر و آزمون t تک نمونه‌ای انجام گرفت. آزمون فرضیه اول نشان می‌دهد که از سه گروه مورد پرسش، دو گروه بر معناداری سیاست‌گذاری اقتصادی و آزمون فرضیه دوم نیز از سه گروه مورد پرسش، هر سه گروه بر معناداری سیاست‌گذاری اجتماعی و فرهنگی در عمران و توسعه گردشگری مجموعه روستایی صحنه گذاشته‌اند. فرضیه سوم نیز بر معناداری سیاست‌گذاری زیست‌محیطی در توسعه و عمران مجموعه روستایی ده بالا از دیدگاه هر سه گروه، دلالت می‌کند. مولائی هاشجین (۱۳۹۳) الگوی پیشنهادی مدیریت روستایی در سطح محلی و کلان در برنامه ششم توسعه را بررسی کرد. تأسیس مدیریت کلان سیاست‌گذاری توسعه پایدار روستایی با عنوان سازمان سیاست‌گذاری و برنامه‌ریزی توسعه پایدار روستایی ایران و مدیریت محدوده‌ای و پهنه‌ای به جای مدیریت نقطه‌ای با رویکرد تلفیق مدیریت اجرایی و منابع در سطح محلی به عنوان الگوی پیشنهادی در مقاله حاضر به شمار می‌رود. هدف از این تحقیق تحلیل مدل نظام سیاست‌گذاری برنامه‌ریزی توسعه روستایی می‌باشد

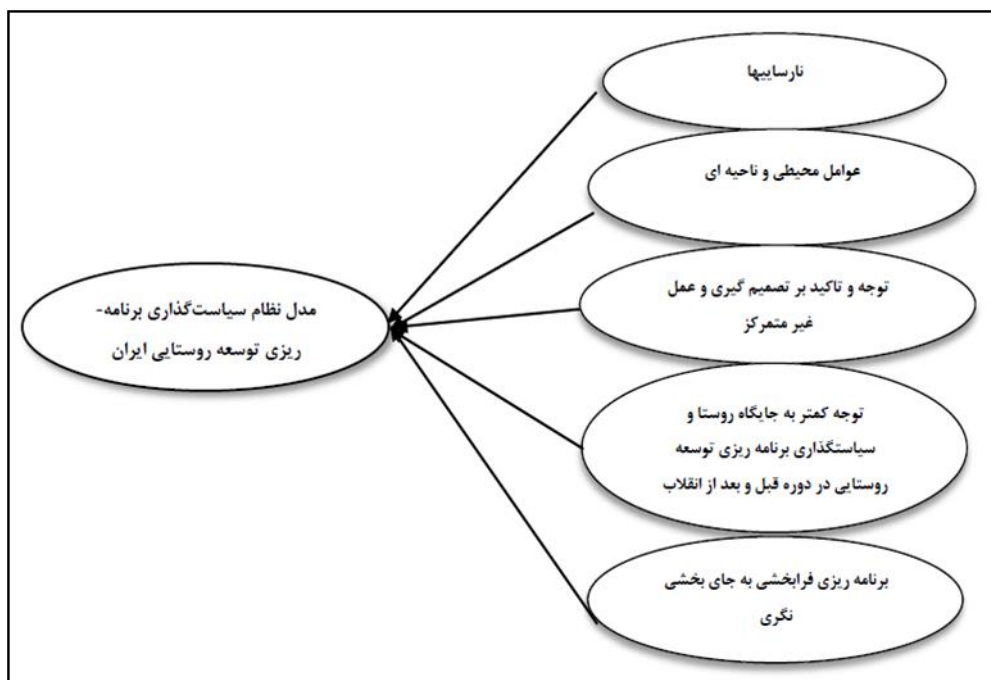
روش پژوهش

تحقیق حاضر از نظر هدف کاربردی و از نظر ماهیت و روش توصیفی - تحلیلی است. روش گردآوری اطلاعات بصورت اسنادی در قالب بهره‌گیری از کتاب‌ها، مقاله‌ها، پایگاه‌های آماری و اطلاعاتی مرتبط و میدانی در قالب مشاهده، مصاحبه و تکمیل پرسشنامه بوده است. جامعه آماری این تحقیق، خبرگان دانشگاهی در زمینه توسعه روستایی، برنامه‌ریزان استانی در سازمان دهیاری‌ها و شهرداری‌های کشور، برنامه‌ریزان استانی در وزارت جهاد کشاورزی و برنامه‌ریزان استانی در وزارت صنایع، سازمان برنامه و بودجه و سایر دستگاه‌های مرتبط با برنامه‌ریزی و توسعه روستایی بوده که تعداد آن‌ها حدود ۲۰۰ نفر بود. جامعه نمونه تحقیق براساس افراد و دستگاه‌های جامعه آماری با حجم نمونه ۱۲۷ نفره روش دلفی بوده است. که به صورت، نمونه‌گیری غیر تصادفی صورت گرفته است. در انجام این تحقیق از پرسشنامه و مصاحبه استفاده شده است، که سوال‌های پرسشنامه بر اساس طیف لیکرت ۵ گزینه‌ای بسیار کم= ۱ تا بسیار زیاد= ۵ می‌باشد. پرسشنامه این تحقیق شامل دو بخش ویژگی‌های فردی و عمومی پاسخگویان (شامل جنس، سن، وضعیت تحصیلی و سابقه کار) و ویژگی‌های اختصاصی تحقیق که شامل تعداد ۷۰ سوال بوده است. در تعیین روایی پرسشنامه‌های مورد استفاده، روایی محتوا و روایی سازه با استفاده از نظرات صاحب نظران تایید گردید و برای اندازه‌گیری پایایی از آزمون آلفای کرونباخ استفاده گردید و مطابق (جدول ۱) ضریب آلفای کرونباخ پایایی آن‌ها نیز مورد تایید قرار گرفت.

جدول ۱. ضریب آلفای کرونباخ متغیرهای اصلی تحقیق

فرضیه	متغیر/مؤلفه	تعداد گویه	آلفای محاسبه شده	نتیجه	
				تایید	رد
۱	نارسایی‌ها	۲۵	۰/۸۸۲	●	
۲	عوامل محیطی و ناحیه‌ای	۱۳	۰/۸۰۷	●	
۳	توجه و تاکید بر تصمیم‌گیری و عمل غیر متمرکز	۱۱	۰/۷۸۹	●	
۴	توجه کمتر به جایگاه روستا و سیاستگذاری برنامه‌ریزی توسعه روستایی در دوره قبل و بعد از انقلاب	۱۱	۰/۷۸۲	●	
۵	برنامه‌ریزی فرابخشی به جای بخشی‌نگری	۱۰	۰/۸۱۶	●	
	تعداد کل سوال‌ها	۷۰	۰/۹۵۰	●	
	تعداد کل پاسخ‌گویان (نفر)		۱۲۷		

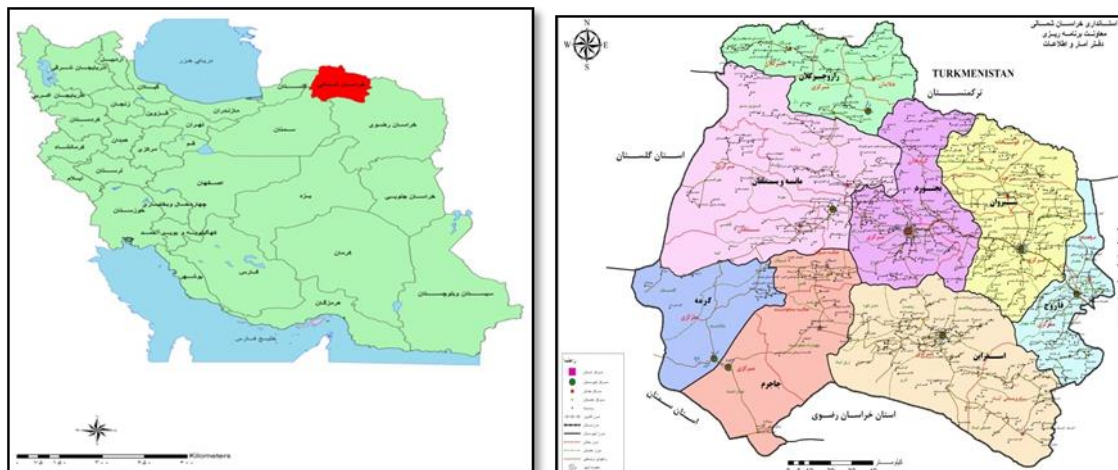
ضریب آلفای کرونباخ کل سوال‌های پرسشنامه ۰/۹۵۰ تعیین شد. با استفاده از روش‌های آماری توصیفی و استنباطی در نرم افزار SPSS از آلفای کرونباخ جهت بررسی پایایی، از آزمون کلموگروف اسمیرونوف جهت بررسی نرمال بودن داده‌ها و از آزمون t تک نمونه‌ای جهت آزمون فرضیه‌های تحقیق استفاده شد.



شکل ۱. مدل مفهومی تحقیق
منبع: (ترسیم نگارندگان)

محدوده مورد مطالعه

استان خراسان شمالی با مساحتی در حدود ۲۸۴۳۴ کیلومتر مربع که ۱/۷۵ درصد از مساحت کل کشور را تشکیل می‌دهد. این استان بین ۳۶ درجه و ۳۴ دقیقه تا ۳۸ درجه و ۱۷ دقیقه عرض جغرافیایی شمالی و ۵۵ درجه و ۵۳ دقیقه تا ۵۸ درجه و ۲۰ دقیقه طول جغرافیایی شرقی واقع شده و از شمال و شمال شرقی دارای مرز مشترک با جمهوری ترکمنستان، از شرق و جنوب با استان خراسان رضوی، از جنوب غرب با استان سمنان و از غرب با استان گلستان دارای مرز مشترک می‌باشد. در سال ۱۳۹۷ از نظر تقسیمات کشوری دارای ۸ شهرستان، ۱۸ بخش، ۴۵ دهستان، ۱۸ شهر، ۸۲۹ روستا (آبادی دارای سکنه و ۴۷۱ آبادی خالی از سکنه) می‌باشد. مرتفع‌ترین نقطه آن قله شاه‌جهان با ۳۰۵۱ متر و پست‌ترین نقطه آن در روستای تازه‌یاب در حاشیه‌ی رودخانه اترک در شهرستان مانه و سملقان با ۴۰۰ متر از سطح دریا ارتفاع دارد. متوسط بارندگی سالانه استان ۲۹۵ میلی‌متر با تمرکز زمستانه- بهاره بوده که از متوسط کشور بالاتر می‌باشد. متوسط دمای استان ۳/۱۳ درجه است. سردترین ماه سال دی‌ماه با میانگین حداقل ۵/۱ درجه و گرم‌ترین ماه سال تیرماه با میانگین حداکثر ۷/۲۴ درجه است. ترکیب قومیت‌های ساکن در پهنه‌ای با وسعت خراسان شمالی در ایران کم نظیر است. به طوری که ترکیب قومی کرد کرمانج، ترک، ترکمن، فارس، تات، بلوچ و عرب اختلاف ناچیزی با ترکیب قومی ایران زمین دارد.



شکل ۲. جایگاه محدوده مورد مطالعه در تقسیمات کشوری
منبع: (ترسیم نگارندگان)

بحث و یافته‌ها

یافته‌های توصیفی: در تحلیل توصیفی، محقق ابتدا داده‌های جمع‌آوری شده را با تهیه و تنظیم جدول توزیع فراوانی خلاصه نموده و سپس به کمک نمودار نمایش داده و سرانجام با استفاده از شاخص‌های آمار توصیفی با تاکید بر شاخص‌های گرایش به مرکز و پراکندگی تحلیل نموده است. در این بخش ابتدا مشخصات فردی و عمومی پاسخگویان ارایه و سپس به مباحث اصلی پژوهش پرداخته شده است. براین اساس از مجموع ۱۲۷ نفر پاسخگو، ۹۹ نفر (۷۸ درصد) مرد و ۲۸ نفر (۲۲ درصد) زن بوده‌اند. از مجموع پاسخگویان ۲۶/۸ درصد در گروه سنی ۲۱ تا ۳۰ سال، ۵۰/۴ درصد در گروه سنی ۳۱ تا ۴۰ سال، ۱۸/۹ درصد در گروه سنی ۴۱ تا ۵۰ سال و ۳/۹ درصد در گروه سنی ۵۱ سال و بالاتر توزیع شده است. از نظر تحصیلات ۲/۴ درصد دیپلم و زیردیپلم، ۱۳/۴ درصد دارای تحصیلات کاردانی، ۴۹/۶ درصد مدرک کارشناسی، ۳۴/۶ درصد دارای تحصیلات کارشناسی ارشد و بالاتر بوده‌اند. سابقه کار ۲۹/۹ درصد پاسخگویان ۵ سال و کمتر، ۲۶ درصد ۶ تا ۱۰ سال، ۳۴/۶ درصد ۱۱ تا ۲۰ سال و ۹/۴ درصد ۲۱ تا ۳۰ سال بوده است.

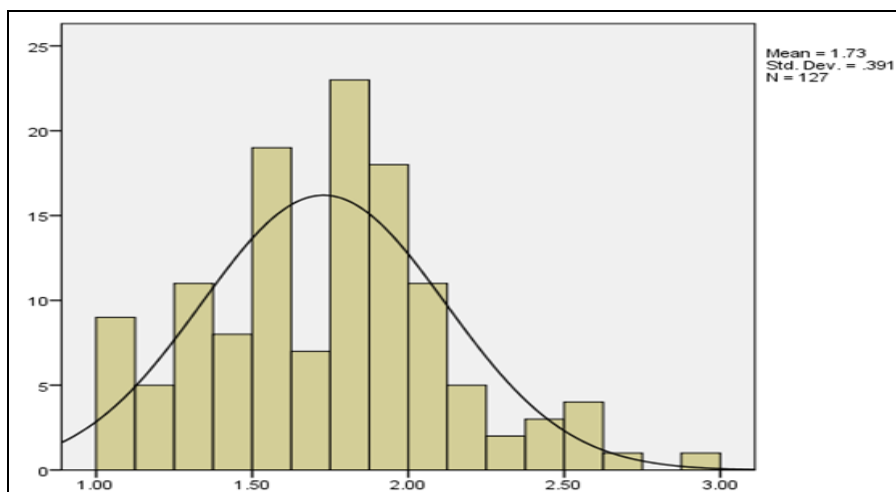
متغیرها و شاخص‌های اصلی تحقیق

نارسایی: با توجه به (جدول ۲) مشاهده می‌شود که کمترین مقدار متغیر نارسایی ۱/۰۰ و بالاترین مقدار آن ۲/۸۸، میانگین ۱/۷۲ و انحراف معیار ۰/۳۹ و واریانس آن ۰/۱۵۳ است. از آنجایی که مقدار چولگی در بازه ی (-۲ و +۲) قرار دارد، بنابراین می‌توان گفت داده‌ها از توزیع نرمال برخوردار هستند (مومنی و قیومی، ۱۳۹۱: ۲۱۸).

جدول ۲. توصیف متغیر نارسایی

شرح	تعداد	حداقل	حداکثر	میانگین	انحراف معیار استاندارد	واریانس	چولگی	کشیدگی
نارسایی	۱۲۷	۱/۰۰	۲/۸۸	۱/۷۳	۰/۳۹۳	۰/۱۵۳	۰/۲۲۷	۰/۰۹۵

منبع: (یافته‌های پژوهش)



شکل ۳. نمودار هیستوگرام متغیر نارسایی
منبع: (یافته‌های پژوهش، ۱۳۹۷)

عوامل محیطی و ناحیه‌ای: با توجه به (جدول ۳) مشاهده می‌شود که کمترین مقدار متغیر عوامل محیطی و ناحیه‌ای ۱/۰۰ و بالاترین مقدار آن ۳/۳۸، میانگین ۱/۷۲ و انحراف معیار ۰/۴۲۶ و واریانس آن ۰/۱۸۲ است. از آنجایی که مقدار چولگی در بازه (-۲ و +۲) قرار دارد، بنابراین می‌توان گفت داده‌ها از توزیع نرمال برخوردار هستند.

جدول ۳. توصیف متغیر عوامل محیطی و ناحیه‌ای

شرح	تعداد	حداقل	حداکثر	میانگین	انحراف معیار استاندارد	واریانس	چولگی	کشیدگی
عوامل محیطی و ناحیه‌ای	۱۲۷	۱/۰۰	۳/۳۸	۱/۷۲	۰/۴۲۶	۰/۱۸۲	۰/۷۷۴	۱/۳۷

منبع: (یافته‌های پژوهش، ۱۳۹۷)

توجه و تاکید بر تصمیم‌گیری و عمل غیر متمرکز: با توجه به (جدول ۴) مشاهده می‌شود که کمترین مقدار متغیر توجه و تاکید بر تصمیم‌گیری و عمل غیر متمرکز ۱/۰۰ و بالاترین مقدار آن ۲/۸۲، میانگین ۱/۸۷ و انحراف معیار ۰/۴۵۹ و واریانس آن ۰/۲۱۱ است. از آنجایی که مقدار چولگی در بازه (-۲ و +۲) قرار دارد، بنابراین داده‌ها از توزیع نرمال برخوردار هستند.

جدول ۴. توصیف متغیر توجه و تاکید بر تصمیم‌گیری و عمل غیر متمرکز

شرح	تعداد	حداقل	حداکثر	میانگین	انحراف معیار استاندارد	واریانس	چولگی	کشیدگی
توجه و تاکید بر تصمیم‌گیری و عمل غیر متمرکز	۱۲۷	۱/۰۰	۲/۸۲	۱/۸۸	۰/۴۵۹	۰/۲۱۱	۰/۰۶۰	۰/۷۶۳

منبع: یافته‌های پژوهش، ۱۳۹۷

توجه کمتر به جایگاه روستا و سیاستگذاری برنامه‌ریزی توسعه روستایی در دوره قبل و بعد از انقلاب اسلامی: با توجه به (جدول ۵) مشاهده می‌شود که کمترین مقدار متغیر توجه کمتر به جایگاه روستا و سیاستگذاری برنامه‌ریزی توسعه روستایی در دوره قبل و بعد از انقلاب اسلامی ۱/۰۰ و بالاترین مقدار آن ۲/۸۲، میانگین ۱/۷۸ و انحراف معیار ۰/۴۴۵ و واریانس آن ۰/۱۹۹ است. از آنجایی که مقدار چولگی در بازه (-۲ و +۲) قرار دارد، بنابراین می‌توان گفت داده‌ها از توزیع نرمال برخوردار هستند.

جدول ۵. توصیف متغیر توجه کمتر به جایگاه روستا و سیاستگذاری برنامه‌ریزی توسعه روستایی قبل و بعد از انقلاب اسلامی

شرح	تعداد	حداقل	حداکثر	میانگین	انحراف معیار استاندارد	واریانس	چولگی	کشیدگی
توجه کمتر به جایگاه روستا و سیاستگذاری برنامه‌ریزی توسعه روستایی در دوره قبل و بعد از انقلاب	۱۲۷	۱/۰۰	۲/۸۲	۱/۷۹	۰/۴۴۶	۰/۱۹۹	۰/۲۱۶	۰/۶۵۷

منبع: (یافته‌های پژوهش، ۱۳۹۷)

برنامه‌ریزی فرابخشی به جای بخشی‌نگری

با توجه به (جدول ۶) مشاهده می‌شود که کمترین مقدار متغیر برنامه‌ریزی فرابخشی به جای بخشی‌نگری ۱/۰۰ و بالاترین مقدار آن ۲/۹۰، میانگین ۱/۸۰ و انحراف معیار ۰/۴۷۴ و واریانس آن ۰/۲۲۵ است. از آنجایی که مقدار چولگی در بازه‌ی (-۲ و +۲) قرار دارد، بنابراین می‌توان گفت داده‌ها از توزیع نرمال برخوردار هستند.

جدول ۶. توصیف متغیر برنامه‌ریزی فرابخشی به جای بخشی‌نگری

شرح	تعداد	حداقل	حداکثر	میانگین	انحراف معیار استاندارد	واریانس	چولگی	کشیدگی
برنامه‌ریزی فرابخشی به جای بخشی‌نگری	۱۲۷	۱/۰۰	۲/۹۰	۱/۸۰	۰/۴۷۵	۰/۲۲۵	۰/۰۶۶	۰/۹۹۸

منبع: (یافته‌های پژوهش، ۱۳۹۷)

یافته‌های تحلیلی-استنباطی

برای آزمون فرضیه: نظام سیاست‌گذاری برنامه‌ریزی توسعه روستایی در کشور دارای نارسایی‌های است. مطابق (جدول ۷)، هر دو ضریب (یعنی عرض از مبدا و شیب) معنی‌دار هستند. نارسایی ۷۵ درصد بر مدل نظام سیاست‌گذاری برنامه‌ریزی توسعه روستایی تأثیر دارد.

جدول ۷. تحلیل واریانس نارسایی‌ها بر نظام سیاست‌گذاری برنامه‌ریزی توسعه روستایی

معنی داری	آماره F	مجذور میانگین	درجه آزادی	مجموع مربعات
مدل	۵۱۳۷/۸۱	۳۷۰/۱۰	۱	۳۷۰/۱۰
		۰/۰۷	۳۸۲	۲۷/۵۱
		۳۸۳	۳۹۷/۶۲	جمع کل

منبع: (یافته‌های پژوهش، ۱۳۹۷)

جدول ۸. ضرایب رگرسیونی نارسایی‌ها نظام سیاست‌گذاری برنامه‌ریزی توسعه روستایی

مدل	معنی داری	آماره t	ضرایب استاندارد	
			ضرایب استاندارد شده	
			خطای انحراف معیار	بتا
نارسایی	۰/۰۰	(۹۷/۹۰)	۰/۹۶	۰/۰۴
	۰/۰۰	۷۱/۶۷	۰/۱۰	(۰/۳۴)

منبع: (یافته‌های پژوهش، ۱۳۹۷)

با توجه به اینکه مقدار آماره‌ی این آزمون بین ۱/۵ تا ۲/۵ قرار می‌گیرد، بنابراین فرضیه صفر (عدم همبستگی بین خطاها) پذیرفته می‌شود. بنابراین فرضیه وجود نارسایی‌ها در مدل نظام سیاست‌گذاری برنامه‌ریزی توسعه روستایی تأیید گردید.

جدول ۹. خلاصه مدل نارسایی بر مدل نظام سیاست گذاری برنامه ریزی توسعه روستایی

مدل	ضریب همبستگی	ضریب تعین	ضریب تعین تعدیل شده	برآورد خطای انحراف معیار	دوربین - واتسون
	۱/۹۶	۱/۹۳	۱/۹۳	۰/۲۶	۱/۹۴

منبع: (یافته‌های پژوهش، ۱۳۹۷)

برای آزمون فرضیه؛ با توجه به رویکرد حاکم بر برنامه ریزی متمرکز در ایران عوامل محلی و ناحیه‌ای در سیاست گذاری برنامه ریزی توسعه روستایی نقش کمتری دارند مطابق جدول ۱۵ هر دو ضریب (یعنی عرض از مبدا و شیب) معنی دار هستند. عوامل محلی و ناحیه‌ای ۹۴ درصد بر نظام سیاست گذاری برنامه ریزی توسعه روستایی تاثیر دارد.

جدول ۱۰. تحلیل واریانس عوامل محلی و ناحیه‌ای بر مدل نظام سیاست گذاری برنامه ریزی توسعه روستایی

مدل	معنی داری	آماره F	مجذور میانگین	درجه آزادی	مجموع مربعات	رگرسیون
	۰/۰۰	۲۳۸۳/۰۳	۳۴۲/۶۸	۱	۳۴۲/۶۸	باقیمانده
			۰/۱۴	۳۸۲	۵۴/۹۳	جمع کل
				۳۸۳	۳۹۷/۶۲	

منبع: (یافته‌های پژوهش، ۱۳۹۷)

جدول ۱۱. ضرایب رگرسیونی عوامل محلی و ناحیه‌ای بر مدل نظام سیاست گذاری برنامه ریزی توسعه روستایی

مدل	معنی داری	آماره t	ضرایب	
			استاندارد شده	ضرایب استاندارد شده
			خطای انحراف معیار	بتا
	۰/۰۰	(۲۰/۱۰)	۰/۹۲	۰/۰۹
	۰/۰۰	۴۸/۸۱	۰/۰۱	(۱/۹۰)
				ثابت
				عوامل محلی و ناحیه‌ای

منبع: (یافته‌های پژوهش، ۱۳۹۷)

(جدول ۱۲) وضعیت کلی مدل است که ضریب تعیین تعدیل شده در آن مهمترین شاخص می‌باشد. ضریب تعیین ۰/۸۶ به دست آمده که میزان تبیین متغیر وابسته توسط متغیر مستقل را نشان می‌دهد. مقدار آماره آزمون دوربین واتسن نیز به منظور بررسی استقلال خطاها (تفاوت بین مقادیر واقعی و مقادیر پیش‌بینی شده توسط معادله رگرسیون) استفاده می‌شود. با توجه به اینکه مقدار آماره‌ی این آزمون بین ۱/۵ تا ۲/۵ قرار می‌گیرد، بنابراین فرضیه صفر (عدم همبستگی بین خطاها) پذیرفته می‌شود. بنابراین فرضیه با توجه به رویکرد حاکم بر برنامه ریزی متمرکز در ایران عوامل محلی و ناحیه‌ای در سیاست گذاری برنامه ریزی توسعه روستایی نقش کمتری دارند تایید گردید.

جدول ۱۲. خلاصه مدل عوامل محلی و ناحیه‌ای بر مدل نظام سیاست گذاری برنامه ریزی توسعه روستایی

مدل	ضریب همبستگی	ضریب تعین	ضریب تعین تعدیل شده	برآورد خطای انحراف معیار	دوربین - واتسون
	۰/۹۲	۰/۸۶	۰/۸۶	۰/۳۷	۱/۸۳

منبع: (یافته‌های پژوهش، ۱۳۹۷)

برای آزمون فرضیه؛ در سیاست گذاری برنامه ریزی توسعه روستایی کشور توجه و تاکید بر تصمیم‌گیری و عمل غیر متمرکز ضروری است. مطابق جدول ۱۸، هر دو ضریب (یعنی عرض از مبدا و شیب) معنی دار هستند. توجه و تاکید بر تصمیم‌گیری و عمل غیر متمرکز ۷۱ درصد بر مدل نظام سیاست گذاری برنامه ریزی توسعه روستایی تاثیر دارد.

جدول ۱۳. تحلیل واریانس توجه و تاکید بر تصمیم‌گیری و عمل غیر متمرکز بر مدل نظام سیاست‌گذاری برنامه‌ریزی توسعه روستایی

مدل	مجموع مربعات		درجه آزادی	مجذور میانگین	آماره F	معنی داری
	رگرسیون	باقیمانده				
	۳۷۰/۵۷	۲۷/۰۴	۱	۳۷۰/۵۷	۵۲۳۴/۱۰	۰/۰۰
	۳۹۷/۶۲	۳۸۳	۳۸۳	۰/۰۷		
جمع کل						

منبع: (یافته‌های پژوهش، ۱۳۹۷)

جدول ۱۴. ضرایب رگرسیونی توجه بر تصمیم‌گیری و عمل غیرمتمرکز برمدل نظام سیاست‌گذاری برنامه‌ریزی توسعه روستایی

مدل	ضرایب استاندارد شده		آماره t	معنی داری
	خطای انحراف معیار	بتا		
ثابت	۰/۱۸	۰/۰۳	۵/۱۵	۰/۰۰
توجه و تاکید بر تصمیم‌گیری و عمل غیر متمرکز	۰/۷۱	۰/۰۱	۷۲/۳۴	۰/۰۰

منبع: (یافته‌های پژوهش، ۱۳۹۷)

(جدول ۱۴) نشان دهنده وضعیت کلی مدل است که ضریب تعیین تعدیل شده در آن مهمترین شاخص است. ضریب تعیین ۰/۹۳ به دست آمده که میزان تبیین متغیر وابسته توسط متغیر مستقل را نشان می‌دهد. مقدار آماره آزمون دوربین واتسن نیز به منظور بررسی استقلال خطاها (تفاوت بین مقادیر واقعی و مقادیر پیش‌بینی شده توسط معادله رگرسیون) استفاده می‌شود. با توجه به اینکه مقدار آماره‌ی این آزمون بین ۱/۵ تا ۲/۵ قرار می‌گیرد، بنابراین فرضیه صفر (عدم همبستگی بین خطاها) پذیرفته می‌شود. بنابراین فرضیه در سیاست‌گذاری برنامه‌ریزی توسعه روستایی کشور توجه و تاکید بر تصمیم‌گیری و عمل غیر متمرکز ضروری است تایید گردید.

جدول ۱۵. خلاصه مدل توجه و تاکید بر تصمیم‌گیری و عمل غیر متمرکز بر مدل نظام سیاست‌گذاری برنامه‌ریزی توسعه روستایی

مدل	ضریب همبستگی	ضریب تعیین	ضریب تعیین تعدیل	برآورد خطای انحراف معیار	دوربین - واتسون
	۰/۹۶	۰/۹۳	۰/۹۳	۰/۲۶	۱/۶۵

منبع: (یافته‌های پژوهش، ۱۳۹۷)

آزمون فرضیه؛ در برنامه‌های توسعه قبل و بعد انقلاب اسلامی جایگاه روستا و سیاست‌گذاری برنامه‌ریزی توسعه روستایی کمتر توجه شده است. مطابق (جدول ۱۶)، تحلیل واریانس مدل رگرسیونی است که فرض صفر آن معادل این است که شیب خط رگرسیون برابر با صفر است. آماره F، ۴۲۹۲/۹۴، با سطح معنی‌داری ۰/۰۰ به دست آمده که نشان می‌دهد شیب خط رگرسیون صفر نیست.

جدول ۱۶. تحلیل واریانس توجه کمتر به جایگاه روستا و سیاست‌گذاری برنامه‌ریزی توسعه روستایی در دوره قبل و بعد از انقلاب بر مدل نظام سیاست‌گذاری برنامه‌ریزی توسعه روستایی

مدل	مجموع مربعات		درجه آزادی	مجذور میانگین	آماره F	معنی داری
	رگرسیون	باقیمانده				
	۳۶۵/۱۲	۳۲/۴۹	۱	۳۶۵/۱۲	۴۱۹۲/۹۴	۰/۰۰
	۳۹۷/۶۲	۳۸۳	۳۸۳	۰/۰۸		
جمع کل						

منبع: (یافته‌های پژوهش، ۱۳۹۷)

هر دو ضریب (یعنی عرض از مبدا و شیب) معنی دار هستند. توجه کمتر به جایگاه روستا و سیاستگذاری برنامه ریزی توسعه روستایی در دوره قبل و بعد از انقلاب، ۶۸ درصد بر نظام سیاستگذاری برنامه ریزی توسعه روستایی تاثیر دارد.

جدول ۱۷. ضرایب رگرسیونی توجه کمتر به جایگاه روستا و سیاستگذاری برنامه ریزی توسعه روستایی در دوره قبل و بعد از انقلاب بر مدل نظام سیاستگذاری برنامه ریزی توسعه روستایی

معنی داری	آماره t	ضرایب استاندارد شده	
		ضرایب استاندارد شده	خطای انحراف معیار
۰/۰۲	۲/۲۴	۰/۰۹	۰/۰۴
۰/۰۰	۶۵/۵۲	۰/۰۱	۰/۹۵

منبع: (یافته‌های پژوهش، ۱۳۹۷)

(جدول ۱۸) نشان دهنده وضعیت کلی مدل است که ضریب تعیین تعدیل شده در آن مهمترین شاخص است. ضریب تعیین ۰,۹۱ به دست آمده که میزان تبیین متغیر وابسته توسط متغیر مستقل را نشان می‌دهد. مقدار آماره آزمون دوربین واتسون نیز به منظور بررسی استقلال خطاها (تفاوت بین مقادیر واقعی و مقادیر پیش‌بینی شده توسط معادله رگرسیون) استفاده می‌شود. با توجه به اینکه مقدار آماره این آزمون بین ۱/۵ تا ۲/۵ قرار می‌گیرد، بنابراین فرضیه صفر (عدم همبستگی بین خطاها) پذیرفته می‌شود. بنابراین فرضیه در برنامه‌های توسعه قبل و بعد انقلاب اسلامی جایگاه روستا و سیاستگذاری برنامه ریزی توسعه روستایی کمتر توجه شده است تایید گردید.

جدول ۱۸. خلاصه مدل توجه کمتر به جایگاه روستا و سیاستگذاری برنامه ریزی توسعه روستایی در دوره قبل و بعد از انقلاب بر مدل نظام سیاستگذاری برنامه ریزی توسعه روستایی

دوربین - واتسون	برآورد خطای انحراف معیار	ضریب تعیین تعدیل شده	ضریب تعیین	ضریب همبستگی
۱/۷۰	۰/۲۹	۰/۹۱	۰/۹۱	۰/۹۵

منبع: یافته‌های پژوهش، ۱۳۹۷

برای آزمون فرضیه: در سیاستگذاری برنامه ریزی توسعه روستایی برنامه ریزی فرابخشی به جای بخشی‌نگری در سطوح مختلف ضروری است. مطابق جدول ۲۴، هر دو ضریب (یعنی عرض از مبدا و شیب) معنی دار هستند. برنامه ریزی فرابخشی به جای بخشی‌نگری ۶۱ درصد بر مدل نظام سیاستگذاری برنامه ریزی توسعه روستایی ایران تاثیر دارد.

جدول ۱۹. تحلیل واریانس برنامه ریزی فرابخشی به جای بخشی‌نگری بر مدل نظام سیاستگذاری برنامه ریزی توسعه روستایی

معنی داری	آماره F	مجذور میانگین	درجه آزادی	مجموع مربعات
۰/۰۰	۴۸۴۹/۹۶	۳۶۸/۵۸	۱	۳۶۸/۵۸
		۰/۰۷	۳۸۲	۲۹/۰۳
			۳۸۳	۳۹۷/۶۲

منبع: (یافته‌های پژوهش، ۱۳۹۷)

جدول ۲۰. ضرایب رگرسیونی برنامه‌ریزی فرابخشی به جای بخشی‌نگری بر مدل نظام سیاست‌گذاری برنامه‌ریزی توسعه روستایی

مدل	معنی‌داری	آماره t	ضرایب استاندارد شده	
			خطای انحراف معیار	بتا
مدل ثابت	۰/۰۰	۱۴/۹۹	۰/۵۰	۰/۰۳
	۰/۰۰	۶۹/۶۴	۰/۶۱	۰/۰۳

منبع: (یافته‌های پژوهش، ۱۳۹۷)

(جدول ۲۱) نشان دهنده وضعیت کلی مدل است که ضریب تعیین تعدیل شده در آن مهمترین شاخص است. ضریب تعیین ۰/۹۲ به دست آمده که میزان تبیین متغیر وابسته توسط متغیر مستقل را نشان می‌دهد. مقدار آماره آزمون دوربین واتسون نیز به منظور بررسی استقلال خطاها (تفاوت بین مقادیر واقعی و مقادیر پیش‌بینی شده توسط معادله رگرسیون) استفاده می‌شود. با توجه به اینکه مقدار آماره‌ی این آزمون بین ۱/۵ تا ۲/۵ قرار می‌گیرد، بنابراین فرضیه صفر (عدم همبستگی بین خطاها) پذیرفته می‌شود. بنابراین فرضیه در سیاست‌گذاری برنامه‌ریزی توسعه روستایی برنامه‌ریزی فرابخشی به جای بخشی‌نگری در سطوح مختلف ضروری است. تایید گردید.

جدول ۲۱. خلاصه مدل برنامه‌ریزی فرابخشی به جای بخشی‌نگری بر مدل نظام سیاست‌گذاری برنامه‌ریزی توسعه روستایی

مدل	دوربین - واتسون	برآورد خطای انحراف معیار	ضریب تعیین تعدیل	ضریب تعیین	ضریب همبستگی
	۱/۸۴	۰/۲۷	۰/۹۲	۰/۹۲	۰/۹۶

منبع: (یافته‌های پژوهش، ۱۳۹۷)

نتیجه‌گیری

سیستم نظام برنامه‌ریزی و توسعه روستایی در کشور ما با مشکلاتی مواجه می‌باشد؛ سیستم از بالا به پایین و متمرکز بودن از جمله مهمترین مشکلات است. لذا باید برای رفع این مشکلات، نظام سیاست‌گذاری و برنامه‌ریزی تدابیری را بیندیشد تا مشارکت بقیه سطوح را در بر گرفته و از پایین به بالا نیز باشد یعنی توامان و چرخشی عمل نماید. الگوریتم این سطوح، سیاست‌گذاری و برنامه‌ریزی پیشنهادی این تحقیق است که سطوح از بالا به پایین کاملاً مشخص و از پایین به بالا هم باید حتماً اتفاق بیفتد. بر اساس تحلیل آماری استخراج شده از پرسشنامه؛ نتایج تخمین، سطح معناداری متغیرهای نارسایی در ارتباط با متغیر مدل نظام سیاست‌گذاری برنامه‌ریزی توسعه روستایی ایران کمتر از ۰/۰۵ می‌باشد، بنابراین در سطح اطمینان ۹۵ درصد رابطه این دو متغیر معنادار است. همچنین با توجه به مقدار آماره t برابر با ۳۶/۶۴۹- که از ۱/۹۶ بزرگتر است فرضیه اول تحقیق تایید می‌گردد. به عبارت دیگر طی فرآیند تحقیق ثابت شد که نظام سیاست‌گذاری برنامه‌ریزی توسعه روستایی در کشور دارای مشکلات، نارسایی‌ها و چالش‌هایی است. با توجه به نتایج تخمین، سطح معناداری متغیرهای عوامل محلی و ناحیه‌ای در ارتباط با متغیر مدل نظام سیاست‌گذاری برنامه‌ریزی توسعه روستایی ایران کمتر از ۰/۰۵ می‌باشد، بنابراین در سطح اطمینان ۹۵ درصد رابطه این دو متغیر معنادار است. همچنین با توجه به مقدار آماره t برابر با ۳۳/۸۲۶- است که از ۱/۹۶ بزرگتر است در نتیجه فرضیه دوم تحقیق تایید می‌گردد. اساساً برنامه‌ریزی متمرکز امکان و مجال استفاده از ظرفیت‌های محلی و ناحیه‌ای را برای سیاست‌گذاران و برنامه‌ریزان توسعه نمی‌دهد و این مساله خود موجب دور ماندن روستا و مناطق روستایی از توسعه خواهد شد. براین اساس طی فرآیند تحقیق ثابت شد که با توجه به رویکرد حاکم بر برنامه‌ریزی متمرکز در ایران عوامل محلی و ناحیه‌ای در سیاست‌گذاری برنامه‌ریزی توسعه روستایی نقش کمتری دارند. نتایج تخمین مدل نشان داد که، سطح معناداری متغیرهای توجه و تاکید

بر تصمیم‌گیری و عمل غیر متمرکز در ارتباط بامتغیر مدل نظام سیاست‌گذاری برنامه‌ریزی توسعه روستایی ایران کمتر از ۰/۰۵ می‌باشد، بنابراین در سطح اطمینان ۹۵ درصد رابطه این دو متغیر معنادار است. همچنین با توجه به مقدار آماره t برابر با ۲۷/۵۷۱- است که از ۱/۹۶ بزرگتر است در نتیجه فرضیه سوم تحقیق تایید می‌گردد. آنچه که در این ارتباط حائز اهمیت است، این است که نتایج اثبات می‌کند تمرکززدایی در برنامه‌ریزی توسعه روستایی کشور می‌بایست به‌عنوان یک اصل محترم شمرده شده و به‌عنوان یک ضرورت تلقی می‌گردد. به عبارت دیگر طی فرآیند تحقیق ثابت شد که در سیاست‌گذاری برنامه‌ریزی توسعه روستایی کشور توجه و تاکید بر تصمیم‌گیری و عمل غیر متمرکز ضروری است. بر اساس نتایج تخمین، سطح معناداری متغیرهای توجه کمتر به جایگاه روستا و سیاست‌گذاری برنامه‌ریزی توسعه روستایی در دوره قبل و بعد از انقلاب در ارتباط با متغیر مدل نظام سیاست‌گذاری برنامه‌ریزی توسعه روستایی ایران کمتر از ۰/۰۵ می‌باشد، بنابراین در سطح اطمینان ۹۵ درصد رابطه این دو متغیر معنادار است. همچنین با توجه به مقدار آماره t برابر با ۳۰/۶۹۴- است که از ۱/۹۶ بزرگتر است در نتیجه فرضیه چهارم تحقیق تایید می‌گردد. بررسی اسنادی نشان می‌دهد؛ در کلیه برنامه‌هایی که از گذشته تا کنون اجرا شده است، روستا و توسعه روستایی در حاشیه بوده و جایگاه آن در برنامه‌ریزی راضی‌کننده و مناسب نبوده است. به عبارت دیگر طی فرآیند تحقیق ثابت شد که در برنامه‌های توسعه قبل و بعد انقلاب اسلامی جایگاه روستا و سیاست‌گذاری برنامه‌ریزی توسعه روستایی کمتر توجه شده است. با توجه به خروجی نتایج تخمین، سطح معناداری متغیرهای برنامه‌ریزی فرابخشی به جای بخشی‌نگری در ارتباط با متغیر مدل نظام سیاست‌گذاری برنامه‌ریزی توسعه روستایی ایران کمتر از ۰/۰۵ می‌باشد، بنابراین در سطح اطمینان ۹۵ درصد رابطه این دو متغیر معنادار است. با توجه به مقدار آماره t برابر با ۲۸/۳۸۴- که از ۱/۹۶ بزرگتر است، فرضیه پنجم تحقیق تایید می‌گردد. به عبارت دیگر طی فرآیند تحقیق ثابت شد که در سیاست‌گذاری برنامه‌ریزی توسعه روستایی برنامه‌ریزی فرابخشی به جای بخشی‌نگری در سطوح مختلف ضروری است. یکی از مسایلی که همواره در برنامه‌ریزی‌ها نگاه به روستا و توسعه روستایی یک نگاه بخشی است و با توجه به اینکه روستا ماهیت چند ساحتی دارد نوع برخورد در مواجهه با روستا و در نظام برنامه‌ریزی باید این باشد که در صورتی روستا به توسعه خواهد رسید که در نظام برنامه‌ریزی یک رویکرد و نگاه فرابخشی به روستا وجود داشته و از نگاه بخشی و بخشی‌نگری اجتناب شود. نتیجه‌گیری کلی اینکه؛ برنامه‌ریزی توسعه روستایی در ایران در طی اجرای برنامه‌های عمرانی و توسعه قبل و بعد از پیروزی انقلاب اسلامی از سیاست روشن و مشخصی برخوردار نبوده است. یعنی همواره نظام سیاست‌گذاری برنامه‌ریزی توسعه روستایی دارای نارسایی‌هایی بوده و عوامل محلی و ناحیه‌ای در سیاست‌گذاری برنامه‌ریزی توسعه روستایی نقش کمتری داشته‌اند. در واقع، سیاست‌ها و برنامه‌های عمرانی و توسعه، گویای این واقعیت است که در سیاست‌گذاری برنامه‌ریزی توسعه روستایی کشور، توجه و تاکید، بیشتر بر تصمیم‌گیری و عمل بصورت متمرکز و از بالا به پایین بوده است. یکی از نتایج اصلی بدست آمده در این تحقیق این است که در کشور ما به دلیل تعدد کانون‌های اجرایی در امر توسعه روستایی، پراکندگی و فقدان انسجام سازمان را شاهد هستیم. لذا وجود یک سطح که بتواند تجمیع‌کننده این امور باشد، بسیار حایز اهمیت است. این در حقیقت به‌عنوان پشتیبان اجرایی و موثر در امر تصمیم‌گیری و اجرای سیاست‌های توسعه روستایی عمل نموده و نقش فرابخشی دارد. لذا با توجه به سوابق و تجربیات برنامه‌ریزی توسعه روستایی در کشور طی چند دهه اخیر و با لحاظ کردن امکانات، تنگناها و چالش‌های موجود در روند توسعه نواحی روستایی و همچنین با در نظر گرفتن رویکردها و راهبردهای توسعه روستایی، رویکرد مطلوب برای برنامه‌ریزی توسعه روستایی کشور، راهکار ایجاد سطح قانونگذاری پیشنهاد می‌گردد.

تقدیر و تشکر

بنا به اظهار نویسنده مسئول، این مقاله که برگرفته از رساله دکتری می‌باشد، حامی مالی نداشته است.

منابع

- ۱) جبارزاده شیاده، سید مهدی؛ محبی، محمد؛ کامرانی، احسان و صفایی، محسن (۱۳۹۶). نقش و جایگاه اقتصادی تعاونی‌ها در برنامه‌ریزی‌های توسعه پایدار روستایی (مطالعه موردی: تعاونی‌های صیادی جزیره قشم)، فصلنامه جغرافیا (برنامه‌ریزی منطقه-ای) قشم، دوره ۲۹، شماره ۱، صص. ۱۷-۳۱.
- ۲) خلیل طهماسبی، محمدرضا و جهانبخش، اسماعیل (۱۳۹۵). بررسی بعد جامعه شناختی صنعت گردشگری در توسعه پایدار روستایی، اولین کنفرانس بین‌المللی پژوهش‌های نوین در حوزه علوم تربیتی و روانشناسی و مطالعات اجتماعی ایران، قم، ص ۱۱.
- ۳) صبوری، محمدصادق (۱۳۹۷). برنامه‌ریزی در توسعه و عمران روستایی استان سمنان از دید کشاورزان استان، فصلنامه جغرافیا (برنامه‌ریزی منطقه‌ای) قشم، دوره ۳۱، شماره ۲، صص. ۱۴۹-۱۵۵.
- ۴) فیروزنیا، قدیر و قرنی آرائی، بهروز (۱۳۹۴). به کارگیری تحلیل بازیگران در فرایند ساماندهی نظام مدیریت و برنامه‌ریزی توسعه روستایی، پژوهش‌های روستایی، دوره ۴، شماره ۴، صص. ۸۹۵-۹۱۵.
- ۵) قربانیان اناری‌زاده، علیرضا؛ استعلاجی، علیرضا و تاج، شهره (۱۳۹۶). تحلیلی بر نقش سیاست‌گذاری‌ها در توسعه و عمران گردشگری در مناطق روستایی، مطالعه موردی، مجموعه روستایی ده بالا شهرستان تفت، فصلنامه جغرافیا (برنامه‌ریزی منطقه‌ای) قشم، دوره ۲۹، شماره ۱، صص. ۲۱۳-۱۹۳.
- ۶) گازا، مریم؛ صاحبی، نغمه و آشفته پور لیلا کوهی، سپیده (۱۳۹۵). نقش توسعه و عمران روستایی روستاهای ساحلی گردشگری، اولین کنفرانس ملی علوم جغرافیا، اردبیل، ص ۹.
- ۷) مولایی هاشجین، نصرالله (۱۳۹۱). مدل و الگوی پیشنهادی مدیریت روستایی در استان گیلان، اولین همایش ملی توسعه روستایی، ۱۴ و ۱۵ شهریور ماه، استانداری گیلان، رشت، ص ۹.
- ۸) مولایی هاشجین، نصرالله (۱۳۹۲). برنامه‌ریزی توسعه کالبدی سکونتگاه‌های روستایی در گیلان، انتشارات دانشگاه آزاد اسلامی واحد رشت.
- ۹) مولائی هاشجین، نصرالله (۱۳۹۳). الگوی پیشنهادی مدیریت روستایی در سطح محلی و کلان در برنامه ششم توسعه ۹۹-۱۳۹۵ ه.ش، دوازدهمین کنگره انجمن جغرافیایی ایران با محوریت آمایش سرزمین، الگوی ایرانی اسلامی پیشرفت، ص ۱۴.
- ۱۰) مومنی، منصور و فعال قیومی، علی (۱۳۹۱). تحلیل‌های آماری با استفاده از SPSS، چاپ اول، تهران، ص ۲۱۸.
- ۱۱) نخدری مقدم، محبوبه؛ دوستی مقدم، حسین؛ سارانی، حبیب‌الله و احمدی‌زاده، مریم (۱۳۹۵). ارزیابی نقش گردشگری در توسعه اقتصادی و اجتماعی روستایی (مطالعه موردی: روستای قلعه نو، سیستان و بلوچستان)، سومین کنفرانس علمی پژوهشی افق‌های نوین در علوم جغرافیا و برنامه‌ریزی معماری و شهرسازی ایران، تهران، ۱۲ ص.
- ۱۲) ورمزیاری، حجت؛ کلانتری، خلیل؛ لوایی آدریانی، رسول و صمدی، محسن (۱۳۹۷). طراحی الگویی از چالش‌های سیاست‌گذاری و برنامه‌ریزی توسعه روستایی در ایران: یک نظریه داده‌بنیان، دوره ۲۱، شماره ۲، صص. ۹۷-۱۲۳.
- 13) Chamberlain, B.C. & Meitner, M.J. (2013). A route-based visibility analysis for landscape management. *Landsc. Urban Plan.* 111, PP. 13-24.
- 14) Diao, P.H. & Thurlow, J. (2010). The Role of Agriculture in African Development, *World Development*, Vol. 38, No. 10, pp. 1375- 1383.
- 15) Firouznia, Q. & Qaraniarani, B. (2014). Applying actor analysis in the process of organizing the rural development planning and management system, *Rural Research*, Vol. 6, No. 4, 895-915 [Persian].
- 16) Green, E. (2007). *Extension Service Agricultural development & Smallholder production In Malawi:1960 To 2000*. Department Of Econo.
- 17) Gaza, M., Sahibi, N. & Ashfetapourlailakohi, S. (2015). The role of development and rural development of coastal tourism villages, the first national conference of geographical sciences, Ardabil, p. 9 [Persian].

- 18) Ghorbanian, Anarizadeh, A., Astelazhi, A. & Taj, Sh. (2016). An analysis of the role of policies in the development and development of tourism in rural areas, a case study, Deh Bala village complex of Taft city, Geography Quarterly (Regional Planning) Qeshm, Vol.29, No. 1, pp.193-213 [Persian].
- 19) Jabarzadehshideh, S.M., Mohabi, M., Kamrani, E. & Safai, M. (2016). The role and economic status of cooperatives in sustainable rural development planning (case study: fishing cooperatives of Qeshm Island), Geography Quarterly (Regional Planning) Qeshm, Vol. 29, No. 1, pp. 17-31 [Persian].
- 20) Khalil Tahmasabi, M.R. & Jahanbakhsh, I. (2015). Investigating the sociological dimension of the tourism industry in sustainable rural development, the first international conference on modern researches in the field of educational sciences, psychology and social studies of Iran, Qom, p. 11 [Persian].
- 21) Mathieu, A. (2004). The meaning of practices: Farmers'conceptions in agricultural development strategies. Available on www. The Journal of Agricultural Education and Extension. Vol.10, No.3, PP. 101– 109.
- 22) Molaiehashjin, N. (2011). The proposed model and pattern of rural management in Gilan province, the first national conference on rural development, 14 and 15 of Shahrivar month, Gilan Governorate, Rasht, p. 9. [Persian].
- 23) Molaie Hashjin, Nasrallah (2012). Physical Development Planning of Rural Settlements in Gilan, Publications of Islamic Azad University, Rasht Branch. [Persian].
- 24) Molaiehashjin, N. (2013). The proposed model of rural management at the local and macro level in the sixth development plan 2016-20 A.H., the 12th Congress of the Geographical Society of Iran focusing on land preparation, Iranian Islamic model of development, p. 14 [Persian].
- 25) Momeni, M. & FaalQayyomi, A. (2011). Statistical analysis using SPSS, first edition, Tehran, p. 218. [Persian].
- 26) Nakhzarimoghadam, M., Dostimoghadam, H., Sarani, H. & Ahmadizadeh, M. (2015). Evaluation of the role of tourism in rural economic and social development (case study: Qala Nou village, Sistan and Baluchistan), the third scientific research conference of new horizons in the sciences of geography and architectural planning and urban planning of Iran, Tehran, p12. [Persian].
- 27) Ozkan, U.Y. (2014). Assessment of visual landscape quality using IKONOS imagery. Environmental Monitoring Assessment, No.186, 4067-4080.
- 28) Rosley, M. S. H., Lamit, H. & Rahman, S.R.A. (2013). Perceiving the aesthetic value of the rural landscape through valid indicators. Procedia- Social and Behavioural Sciences, No.85, PP.318-331.
- 29) Sabouri, M.S. (2017). Planning in the development and rural development of Semnan Province from the perspective of the farmers of the province, Qeshm Geography Quarterly (Regional Planning), Vol. 31, No. 2, pp.155-149. [Persian].
- 30) Vermziari, H., Kalantari, Kh., Lowaiadrani, R. & Samadi, M. (2017). Designing a model of rural development planning and policymaking challenges in Iran: a data-based theory, Vol. 21, No.2, pp.97-123. [Persian].