

**Identifying effective Economic Processes in the formation of Geographical  
Forms from the perspective of the Islamic - Iranian city (Case Study:  
Historical Neighborhoods of Isfahan city)**

Fardin Kooshki<sup>1</sup>, Hamidreza Varesi\*<sup>2</sup>

1- Ph.D Student of Geography and Urban Planning, University of Isfahan, Isfahan, Iran.

2- Professor of Geography and Urban Planning, University of Isfahan, Isfahan, Iran.

**Received: 09 June 2022**

**Accepted:30 January 2023**

**Extended Abstract**

**Introduction**

Currently, in the planning of our cities, the form-oriented attitude has been and is dominant, that emphasis mainly on the physical and physical issues of cities. This neglects the fundamental causes that give rise to forms. Various political, social and cultural processes influence the formation of geographical forms of cities. One of these is economic processes. The purpose of this research is that identify the effective economic processes in the formation of geographical forms by studying the historical neighborhoods of Isfahan city.

**Methodology**

The research method was combined (quantitative and qualitative). In this way, we can take advantage of both quantitative and qualitative methods. Type of research, according to its subject, is the practical. In the present study, the information obtained from the study area is qualitatively analyzed using logic and rational reasoning. Inferential statistical methods have been used for quantitative analysis of data.

**Results and Discussion**

The first question of the research is What are the effective economic processes in the formation of geographical forms in the historical neighborhoods of Isfahan? Has been answered through qualitative research method. To answer the above question, 11 experts were interviewed using purposive sampling and the information received from them was supplemented by field and library observations, and 6 items as effective economic processes in the formation of geographical forms in Historical sites of Isfahan were identified. These items are: The importance of endowed places, The necessity of small market, The importance of religious spaces such as mosque and shrine in Isfahan market, Non-promotion of consumption and materials unlike modern and modern neighborhoods, The importance of fairness and fatigue among marketers and Citizens access to public services. In the present study, quantitative data analysis is a multi-step process which the initial data of the questionnaire, classification, coding (with Likert scale) and finally are processed. 32 questionnaires were completed by purposive sampling. To analyze the collected data, the main indicators of the research, which are derived from the qualitative method, using mean, standard deviation, variance, skewness, skewness, coefficient of variation, frequency distribution, response percentage and histogram diagrams are described along with the normal distribution curve. Then, using inferential statistics, we examine the status of indicators. One-sample t-test was used for inferential statistics. Statistical

---

\*. Corresponding Author (Email: [h.varesi@geo.ui.ac.ir](mailto:h.varesi@geo.ui.ac.ir)).

Copyright © 2023 Journal of Geography. This is an Open Access article distributed under the terms of the Creative Commons Attribution- noncommercial 4.0 International License which permits copy and redistribute the material just in noncommercial usages provided the original work is properly cited.

data analysis in this study was performed by SPSS software. Another question that we try to answer using inferential statistics is: What is the most important economic process in the formation of geographical forms in the historical neighborhoods of Isfahan? This was done to answer the question; Considering the items related to economic processes in the city and the scoring method of these questions, the range of scores related to these items is from 1 to 5, and the number 3 was used as a hypothetical average and the criterion for evaluating items. Meaning that values higher than this value and having a significant difference with it represent variables above average and values below this value and have a significant difference with it representing variables below average and a value equal to the hypothetical average representing variables It is moderate.

### **Conclusion**

The results show that the effective economic processes in the formation of geographical forms are: The importance of endowed places, The necessity of small market, The importance of religious spaces such as mosque and shrine in Isfahan market, Non-promotion of consumption and materials unlike modern and modern neighborhoods, The importance of fairness and fatigue among marketers and Citizens access to public services. Among the processes studied, The importance of endowed places had the highest mean and according to this study, this is the most important of effective economic process in the formation of geographical forms in historical neighborhoods of Isfahan city.

**Keywords:** Economic Processes, Geographical Forms, Islamic-Iranian city, Historical Neighborhoods of Isfahan.

## شناسایی فرایندهای اقتصادی موثر در شکل‌گیری فرم‌های جغرافیایی از منظر شهر اسلامی - ایرانی (مورد مطالعه: محلات تاریخی شهر اصفهان)\*

فریدین کوشکی - دانشجوی دکتری جغرافیا و برنامه‌ریزی شهری، دانشگاه اصفهان، اصفهان، ایران.  
حمیدرضا وارثی<sup>۱</sup> - استاد جغرافیا و برنامه‌ریزی شهری، دانشگاه اصفهان، اصفهان، ایران

تاریخ پذیرش: ۱۴۰۱/۱۱/۱۰

تاریخ دریافت: ۱۴۰۱/۰۳/۱۹

### چکیده

در حال حاضر بیشتر برنامه‌ریزی شهرهای ما نگرش فرم‌محور مسلط بوده و هست یعنی عمدتاً بر مسائل کالبدی و ظاهری شهرها تأکید می‌شود. این امر باعث می‌شود، از علل بنیادی که فرم‌ها را بوجود می‌آورند، غفلت شود. در شکل‌گیری فرم‌های جغرافیایی شهرها، فرایندهای گوناگون سیاسی، اجتماعی و فرهنگی تأثیر دارد. یکی از این موارد، فرایندهای اقتصادی است. هدف این پژوهش این است که فرایندهای اقتصادی موثر در شکل‌گیری فرم‌های جغرافیایی شناسایی شود که این امر از طریق مطالعه محلات تاریخی شهر اصفهان انجام شده است. روش تحقیق به صورت ترکیبی (کمی و کیفی) انجام شده است. از این طریق از مزایای هر دو روش کمی و کیفی بهره می‌گیریم. نوع تحقیق، با توجه به موضوع آن، کاربردی می‌باشد. در تحقیق حاضر اطلاعاتی که از محدوده مورد مطالعه بدست آمده است با استفاده از منطق و استدلال عقلی مورد تحلیل کیفی قرار می‌گیرند. جهت تحلیل کمی داده‌ها از روش‌های آمار استنباطی استفاده شده است. نتایج پژوهش نشان می‌دهد فرایندهای اقتصادی موثر در شکل‌گیری فرم‌های جغرافیایی در محلات تاریخی اصفهان عبارتند از: «اهمیت اماکن وقفی»، «ضرورت بازارچه»، «اهمیت فضاهای مذهبی مانند مسجد و زیارتگاه در بازار اصفهان»، «عدم تبلیغ مصرف و مادیات برخلاف محلات مدرن و امروزی»، «اهمیت جوانمردی و فتوت در میان بازاریبان» و «دسترسی شهروندان به خدمات عمومی». از میان فرایندهای مورد مطالعه نیز «اهمیت اماکن وقفی» بیشترین میانگین را به خود اختصاص داده و براساس این پژوهش، مهم‌ترین فرایندهای اقتصادی موثر در شکل‌گیری فرم‌های جغرافیایی در محلات تاریخی اصفهان، این فرایندها می‌باشد.

واژگان کلیدی: فرایندهای اقتصادی، فرم‌های جغرافیایی، شهر اسلامی - ایرانی، محلات تاریخی اصفهان.

\* این مقاله برگرفته از رساله دکتری آقای کوشکی به راهنمایی نویسنده دوم در دانشگاه اصفهان می‌باشد.

## مقدمه

در حال حاضر بیشتر برنامه ریزی شهرهای ما نگرش فرم‌محور مسلط بوده و هست یعنی عمدتاً بر مسائل کالبدی و ظاهری شهرها تاکید می‌شود. این امر باعث می‌شود، از علل بنیادی که فرم‌ها را بوجود می‌آورند که در این پژوهش از آن به عنوان فرایند یاد می‌شود، غفلت شود. در شکل‌گیری فرم‌های جغرافیایی شهرها، فرایندهای گوناگون سیاسی، اجتماعی و فرهنگی تاثیر دارد. یکی از این موارد، فرایندهای اقتصادی است. فرایندهای اقتصادی را می‌توان از مهمترین، بلکه تعیین‌کننده‌ترین عوامل برپایی سکونتگاه‌های شهری و روستایی و نیروهای مؤثر در شکل و الگوی آنها به شمار آورد (صادقی و عزیزپور، ۱۴۰۰: ۷۸). متأسفانه امروزه اقتصاد ما از هویت اسلامی- ایرانی خود فاصله گرفته است که این امر هم در عملکرد و هم کالبد شهرها مشاهده می‌شود. درحالی‌که در گذشته عوامل اقتصادی شهرها صرفاً دارای بعد مادی‌گرایانه نبودند. در شهر اسلامی- ایرانی، فضاهای اقتصادی سنتی با عناصر و عملکردهای فرهنگی رابطه تنگاتنگی داشته و برخی عناصر مهم فرهنگی مانند مسجد جامع، مدرسه، گرمابه، زورخانه و سایر بناهای مهم شهری را در خود جای می‌دهد. برخی از این شرایط و ویژگی‌های هویت بخش اقتصاد شهر که امروزه کمتر یافت می‌شود عبارتند از (-):

نقی‌زاده، ۱۳۸۵: ۱۶۴-۱۶۵):

- ❖ توجه بازاریان به کسب‌های حلال و حرام و رعایت شرایط معاملات؛
  - ❖ تلطیف مادیت بازار یا حضور عناصری چون مسجد، تکیه، مدرسه و امثالهم؛
  - ❖ عدم سیطره ی معنوی و کالبدی بازار بر شهر؛
  - ❖ بر عکس بازارهای غیر(ضد)اسلامی که در آن‌ها صرافان، ربا خواران و منفعت طلبان؛ در دوران مدرن تراست‌ها، کارتل‌ها و انحصارها همه کاره بوده‌اند، کاسبان اهتمام داشتند تا صفت حبیب الله بودنشان خدشه دار نشود و به بیان دیگر، در بازار اسلامی کاسب حبیب خدا است و باید مراتبی را طی می‌کرده، باید درس مکاسب می‌خوانده و باید عضو انجمن‌های فتوتی می‌بود که خویش را به مولا علی منتسب می‌دانستند.
- اگر به جغرافیای محلات تاریخی شهر اصفهان توجه کنیم پیوند مادیت و معنویت را در اقتصاد شهر مشاهده می‌کنیم. به عنوان مثال در میدان نقش جهان سه عنصر مهم شهر؛ یعنی قدرت و سیاست، اقتصاد و ثروت، دین و مذهب و به قول عامیانه: «زر و زور و زیور» پیوندهای محکم خود را با یکدیگر روشن می‌سازد (شفقی، ۱۳۹۵: ۱۱۶۶). یعنی بازار به عنوان نماد اقتصاد در کنار مسجد ساخته شده است. فعالیت‌های تجاری و تولیدی و کارگاهی که در قالب بازار و راسته-های مختلف آن سازمان یافته بودند مسجد را همچون نگینی در آغوش گرفته و مادیت خویش را با حضور آن تلطیف و تعدیل می‌نمودند. البته در این سازماندهی دقت می‌شد که فعالیت‌های پاک و آرام و بدون آلودگی و مرتبط در جوار مساجد حضور یابند (نقی‌زاده، ۱۳۸۹: ۷۵). برخی مواقع در بازار شهرهای اسلامی- ایرانی، به مقبره پیشوایان مذهبی و شخصیت‌های علمی بر می‌خوریم که گاهی بطور منفرد و زمانی مرکب از چند مقبره تشکیل شده است. به عنوان مثال مقبره علامه محمد باقر مجلسی یکی از پیشوایان مذهبی عصر صفویه که در کنار مسجد جامع و بازار اصفهان قرار دارد (شفقی، ۱۳۷۸: ۷۳). این گونه موارد نشان دهنده این است که در گذشته معنویت و اقتصاد در شهرهای اسلامی پیوند

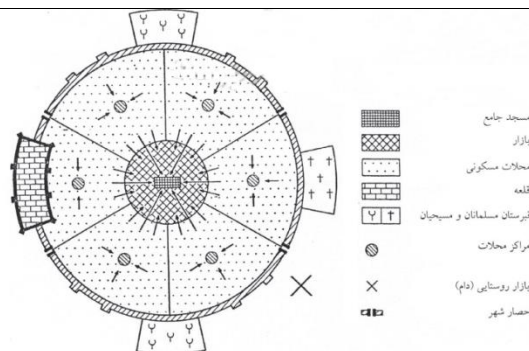
داشته‌اند، امری که امروزه تضعیف شده است. متأسفانه جغرافیای شهرهای ایرانی در یک قرن اخیر، با تغییرات گسترده‌ای روبه‌رو بوده‌اند. رشد مداوم شهرها، تحمیل مدرنیزاسیون از بالا و پیروی از الگوهای غربی، بدون انطباق با زمینه‌های فرهنگی و اجتماعی سبب اضمحلال سنت‌های به جای مانده و تغییر، جایگزینی و یا حذف عناصر تاریخی و فرهنگی شهرها شده است (سلطانی فرد و قاسمی، ۱۳۹۷: ۲۸). ساختار اقتصادی و کالبدی شهر اصفهان نیز به تبعیت از شرایط جهانی و کشوری، طی دهه‌های گذشته به علت جذب مهاجران زیاد، افزایش سریع جمعیت، تغییر در سبک زندگی دچار مشکلاتی شده که موجب عدم تعادل در توسعه محلات شده است (باقری و همکاران، ۱۴۰۱: ۳۷). یافته‌های پژوهش وارثی و کریمی (۱۳۹۶) حاکی از آن است در سال‌های اخیر اقتصاد شهر اصفهان به سمت تراکم زیاد رفته است. بلندمرتبه‌سازی‌های زیادی در سطح شهر اصفهان و به خصوص در مناطق جنوب رودخانه زاینده رود صورت گرفته است. ساختمان‌های بلندمرتبه در مناطق جنوب رودخانه زاینده رود اثرات متفاوت بر جغرافیای شهر بر جای گذاشته است، از جمله انسداد دید و چشم انداز، جلوگیری از جریان باد در سطح شهر، تأثیرات ترافیکی، مسائل اجتماعی- فرهنگی و ... بنابراین، در توسعه‌های جدید شهر اصفهان هم به ظرفیت‌های جغرافیایی و هم به الگوهای توسعه بومی باید توجه شود. در کل آنچه که امروزه شاهد آن هستیم، بحران در ساختار شهرهای اسلامی است که در نتیجه تزریق فرهنگ بیگانه در افکار و عقاید مردم و همچنین در شهرسازی و اقتصاد ما ایجاد شده است (حیبی و مجتبی زاده، ۱۳۹۸: ۱۵۴). برای مواجهه با چنین الگوهای نادرست توسعه و دستیابی به جغرافیای شهری مبتنی بر فرهنگ و تاریخ بومی، تبیین فرایندهای اقتصادی به عنوان یکی از ارکان اصلی شهر ضرورت دارد و این فرایندها می‌باشند که جغرافیای شهر را به وجود می‌آورند.

هدف پژوهش حاضر این است که فرایندهای اقتصادی موثر در شکل‌گیری فرم‌های جغرافیایی شناسایی و طبقه‌بندی شوند که از طریق مطالعه موردی محلات تاریخی شهر اصفهان حاصل خواهد شد. از این رو سوالات تحقیق عبارتست از: «فرایندهای اقتصادی موثر در شکل‌گیری فرم‌های جغرافیایی در محلات تاریخی شهر اصفهان کدام است؟» و «مهم‌ترین فرایند اقتصادی موثر در شکل‌گیری فرم‌های جغرافیایی در محلات تاریخی شهر اصفهان کدام است؟».

## مبانی نظری

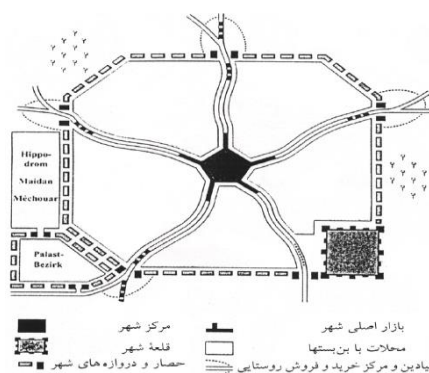
از جمله مهم‌ترین نظریه‌هایی که در مورد شهرهای اسلامی-ایرانی ارائه شده توسط جغرافیدانان و شرق‌شناسان آلمانی مانند دتمان<sup>۱</sup> و ویرث<sup>۲</sup> و اهلرز<sup>۳</sup> انجام شده است. دتمان (۱۹۶۹) با ارایه مدلی که در شکل ۱ مشاهده می‌شود، برای ساختار شهرهای اسلامی، شهر را با مرکزیت مسجد و بازار وسیع مرکزی با کمربندی مسکونی حول آن معرفی کرده است. در این مدل، تفکیک قومی، اجتماعی و فرهنگی محلات با مراکز مختص به خود پیشنهاد شده است که حصار در اطراف شهر آن را حفاظت می‌کند. این شهر گورستان‌های جداگانه‌ای برای مذاهب مختلف و بازارهای روستایی در خارج از باروی شهر تأمین کرده است.

1. Dettmann  
2. Wirth  
3. Ehlers



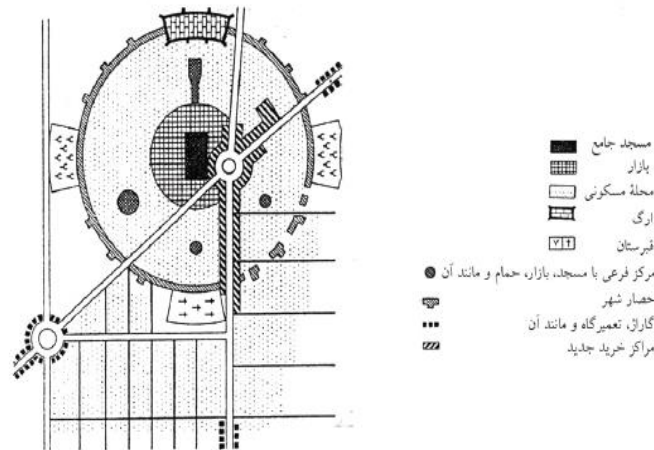
شکل ۱. مدل دتمان  
منبع: (شفقی، ۱۳۸۷: ۲۱۳)

در مدل ارایه شده توسط ویرث (۱۹۷۳) شهر اسلامی با مرکزیت بازار که به صورت شعاعی در امتداد مسیرهای منتهی به دروازه‌های شهر قرار گرفته، مصور شده است (به شکل ۲ رجوع شود). این در حالی است که ویرث تنها با بررسی ویژگی‌های جغرافیایی شهرهای غرب آسیا و شمال آفریقا به این مدل دست یافته است. ویرث در مدل خود به نحوه چیدمان محلات و مراکز آن نپرداخته است. او با وجود نمونه‌های بسیار باقی مانده و نمونه‌های اولیه شهرهای اسلامی نظیر کوفه و مدینه، نقش عنصر حکومتی را در حاشیه شهر قرار داده است.



شکل ۲. مدل ویرث در مورد ساختار شهر اسلامی  
منبع: (شفقی، ۱۳۸۷: ۲۱۴)

اهلرز براساس نظرات دتمان و ویرث، شهر سنتی شرق اسلامی را با مرکزیت مسجد و بازار و جایگیری مشاغل در بازار اطراف مسجد را با سلسله مراتب می‌داند (به شکل ۳ رجوع شود). تقسیمات محل‌ها را براساس گروه‌های قومی، اجتماعی و دینی دانسته و وجود استحکامات دفاعی و نظامی در اطراف شهر، گورستان و بازارهای دوره‌ای را از ویژگی‌های آن معرفی کرده است (اهلرز، ۱۳۷۳: ۲۷-۶۵).



شکل ۳. مدل اهلرژ در تشریح شهر شرق اسلامی  
منبع: (شفقی، ۱۳۸۷: ۲۱۵)

در این نظریات بیشتر بر ویژگی‌های فرمی و کالبدی شهر تاکید می‌شود و کمتر به علل، ریشه‌ها و فرایندهایی که این فرم‌ها را به وجود آورده‌اند پرداخته می‌شود. از منظر و تعریفی فرهنگی، هر شهر منتسب به اسلام به اندازه‌ای اسلامی است که طراح، برنامه ریز و مدیرش در فضای جهان‌بینی توحیدی اندیشیده باشند و این اندیشه منجر به طرح و برنامه و مدیریت شده باشد. به اندازه‌ای اسلامی است که اهل آن در فضای جهان‌بینی توحیدی بیاندهند. به اندازه‌ای اسلامی است که کالبد شهر جلوه‌گاه و بیانگر ارزش‌های مستفاد از تعالیم اسلامی برای زندگی انسان و منبعث از صفات فعل الهی است. به اندازه‌ای اسلامی است که امکان مسلمان بودن و مسلمان زیستن و مسلمان ماندن اهل شهر در آن وجود داشته باشد. به اندازه‌ای اسلامی است که مدیران و اهل شهر در فضای فرهنگ بومی مثلاً در ایران، در فضای فرهنگ ایرانی، منبعث از و متکی بر جهان‌بینی توحیدی عمل و رفتار کنند. مثالی ساده موضوع را روشن می‌کند، هر چیز خیس و نم‌دار شده با آب اقیانوس، به اندازه آبی که از اقیانوس در خود دارد، اقیانوس است (نقی زاده، ۱۳۸۹: ۱۲).

از نظر سلطان‌زاده (۱۳۶۲) در شهرهای اسلامی فضاهای مسکونی هر شهر از تعدادی محله تشکیل شده که هر یک دارای کاربری‌های اقتصادی به خاطر رفع نیازهای روزانه و هفتگی اهل محله می‌باشد و هر محله مخصوص صنف خاص اقتصادی مثل درودگران، رنگرزان، ساربانان، و غیره بود و به نام همان صنف خوانده می‌شد. در واقع از نظر ایشان نظام اقتصادی باعث نظام محله‌ای در جغرافیای شهرها می‌شود. شفقی (۱۳۸۷) یادآور می‌شود که شهر اسلامی شاخص‌های چشمگیر و منحصر بفرد اقتصادی دارد که شهرهای مزبور را از سایر شهرهای تفکیک می‌کند که مهم‌ترین آن‌ها عبارتند از: مسجد جامع (در پیوند با بازار)، بازار به عنوان ستون فقرات شهر، وقف و نظام سرمایه داری بهره‌وری. در نمونه‌ای دیگر از پژوهش‌هایی که مرتبط با موضوع تحقیق می‌باشند، از نظر یزدان‌بخش و محمدی (۱۳۹۸) مهم‌ترین شاخص‌های اقتصادی شهرها با تأکید بر الگوی اسلامی ایرانی این موارد بیان شده است: عدالت اقتصادی، سلامت اقتصادی، فرهنگ کار و اشتغال، تولید، رفاه عمومی، الگوی مصرف، گسترش آبادانی (خدمات و تأسیسات)، وضعیت مالی شهر، مالکیت، وضعیت مسکن. از منظر این پژوهش این موارد جغرافیای شهر را بوجود می‌آورد. از نظر رهنمایی و همکاران (۱۳۸۹) طی چند دهه اخیر جغرافیای شهرها تحت تأثیر اقتصاد دولتی بوده است. براین اساس با اهمیت یافتن درآمدهای نفتی در اقتصاد کلان کشور بویژه در سال‌های پس از اصلاحات ارضی، اقتصاد ملی و در راس آن اقتصاد

شهری از وابستگی به تولیدات کشاورزی یا مازاد محلی تغییر پایگاه داد و به درآمدهای حاصل از فروش نفت یا مازاد ملی متکی شد و بدین طریق دولت به اصلی ترین متولی توزیع و هزینه کردن این درآمدها و تزییق آن در جوامع شهری تبدیل گردید. در تعریف فرایند، شهر جلوه‌گاه علل گوناگون اقتصادی، فرهنگی، سیاسی، تاریخی و هنری-زیباشناختی است. این علل همان فرایندها و اصولی هستند که فرم‌ها را در شهر بوجود می‌آورند. میزان دخالت این فرایندها (بسته به زمان و مکان) با شدت و ضعف متفاوت خواهند بود. بنابراین فرایندها ویژگی‌های بی‌زمان و بی‌مکان هر مکتب فکری است که برای شهر مطلوب آن مکتب در هر زمان و مکانی جلوه خاص خود را دارند (نقی‌زاده، ۱۳۹۲: ۲۴).

فرم شهر نیز عبارتست از نظام کالبدی و فیزیکی، پوسته بیرونی و ظاهر آشکار یک شهر. هرچند تأثیر فراوان فرم‌ها و نظام کالبدی در جهت بخشی به فرایندها و اصول آن قابل انکار نیست. فرایندها و آرمان‌های اساسی شهر اسلامی در لایه‌های باطنی شهر نهفته است و فرم آن نیز در این بستر و از جهت هماهنگی و رابطه متقابلی که با درون آن برقرار می‌کند، اهمیت می‌یابد و نه مستقل از آن. برخی در بررسی‌های خود از فرایندها یا فرم‌های جغرافیایی به مباحث کلان و مکتبی پرداخته‌اند. زیاری (۱۳۸۲) بر این نظر است که نگرش‌های مختلف توسعه‌ی اقتصادی تأثیرات خاصی در جغرافیا و ساخت شهرها به جای گذاشته است. از نظر وی همانگونه سوسیالیسم<sup>۱</sup> و سرمایه داری ساختار شهر را تحت تأثیر قرار می‌دهد. اسلام نیز با مولفه‌های خاص خود شکل خاصی از شهرها را می‌آفریند. از نظر وی از مولفه‌های اساسی جغرافیای شهرهای اسلامی می‌توان، مسجد، بازار، بازارچه، مدرسه، خانقاه، حسینیه و مقابر را برشمرد که شغل، مکان، بافت و کارکردهای فضای شهری متأثر از آنهاست. یکی از مکاتب مؤثر و مسلط اقتصادی در پیدایش فرم‌ها در بسیاری از شهرهای امروزی سرمایه داری است. از محورهای مطالعات جغرافیای شهری دیوید هاروی<sup>۲</sup> بررسی این فرایند است. از نظر وی سرمایه داری همواره به دنبال رشد و گسترش است، بی‌آنکه به پیامدهای اجتماعی، اکولوژیکی<sup>۳</sup> یا ژئوپولتیکی<sup>۴</sup> آن چندان توجه کند. سرمایه داری (با شعار پیشرفت گریزناپذیر است) از یک سو در راستای دگرگونی‌های فناورانه و تغییر شیوه‌های زندگی حرکت می‌کند و از سوی دیگر عامل پیدایش تضادها و برخوردهای گوناگون است (هاروی، ۱۳۸۴: ۱۰۱). هاروی (۲۰۱۴) تناقضات سرمایه داری را در ابعاد مختلف اقتصادی، اجتماعی و سیاسی توضیح می‌دهد و بر مواضع انقلابی خود در مخالفت با نظم جهانی موجود تأکید می‌کند. وی بر نقش سرمایه داری در جغرافیای شهرها انتقاد می‌کند و معتقد است سرمایه داری دارای تناقضات گوناگونی از نظر تکنولوژی، تقسیم کار، تخریب طبیعت، بی‌توجهی به عدالت اجتماعی، منافع عمومی و خصوصی، رشد اقتصادی بی‌پایان و امثالهم می‌باشد و باید نظم جهانی موجود را تغییر داد.

- 
1. Socialism
  2. David Harvey
  3. Ecological
  4. Geopolitical



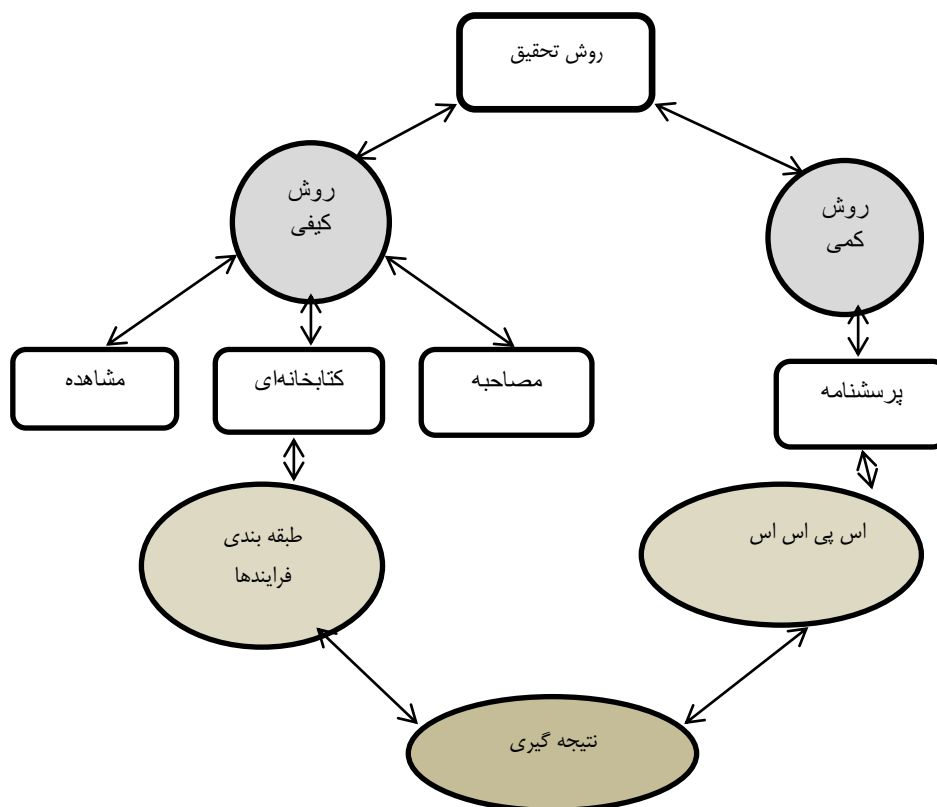
## روش پژوهش

در خلال چند دهه اخیر و بویژه از سال ۱۹۹۰ به بعد، به دنبال افول نسبی پارادایم اثباتی<sup>۱</sup> و گسترش نسبی رویکرد تفسیری و روش‌شناسی کیفی مبتنی بر آن، در خلال دوره‌ای که به دوره جنگ‌های پارادایمی موسوم است، برخی از محققان با هدف رفع تقابل‌های سنتی روش‌های کمی و کیفی، برای بازتعریف و مفهوم دهی دوباره به روش تحقیق تلاش کردند. با این تلاش‌ها روش‌شناسی متاخری تحت عنوان تحقیق با روش‌های ترکیبی ابداع شد که ورای مجادلات پارادایمی سنتی است (محمدپور، ۱۳۸۹: ۱۰۶).

مفروضه اصلی در تعریف روش ترکیبی این است که ترکیب کردن رویکردهای کمی و کیفی در مقابل استفاده از یک رویکرد کمی یا کیفی، درک یا شناخت بهتری از مسئله تحقیقی ارائه می‌دهد (Bloch et al, 2014: 108). براین اساس، رویکردهای کمی و کیفی به جای آنکه باهم در تضاد باشند، حتی می‌توانند در یک تحقیق واحد مکمل یکدیگر محسوب شوند (Tashakkori & Teddlie, 2010: 28). با این توضیح روش پژوهش حاضر، روش ترکیبی می‌باشد یعنی هم به صورت کمی و هم به صورت کیفی انجام می‌شود. نوع تحقیق، با توجه به موضوع آن، کاربردی می‌باشد. در تحقیق حاضر اطلاعاتی که از محدوده مورد مطالعه بدست آمده است با استفاده از منطق و استدلال عقلی مورد تحلیل کیفی قرار می‌گیرند. جهت تحلیل کمی داده‌ها از روش‌های آمار استنباطی استفاده شده است. برای پاسخگویی به سوالات تحقیق با ۱۱ نفر از خبرگان با استفاده از نمونه گیری هدفمند، مصاحبه انجام شده و اطلاعات دریافتی از آن‌ها با مشاهدات میدانی و کتابخانه‌ای تکمیل شد. در پژوهش حاضر تجزیه و تحلیل کمی داده‌ها، فرایندی چند مرحله‌ای است که طی آن داده‌های اولیه پرسش نامه، دسته‌بندی، کدبندی (با طیف لیکرت)، و در نهایت پردازش می‌شوند. تعداد ۳۲ پرسشنامه نیز به صورت نمونه گیری هدفمند تکمیل شدند. برای تجزیه و تحلیل داده‌های جمع‌آوری شده، شاخص‌های اصلی پژوهش که مستخرج از روش کیفی می‌باشند، با استفاده از میانگین، انحراف معیار، واریانس، کجی، چولگی (- کشیدگی)، ضریب تغییرات، توزیع فراوانی و درصد پاسخ‌ها و نمودار بافت‌نگار همراه با منحنی توزیع نرمال<sup>۲</sup> توصیف گردیده‌اند. سپس با استفاده از آمار استنباطی، به بررسی وضعیت شاخص‌ها می‌پردازیم. برای آمار استنباطی از آزمون تی تک نمونه‌ای<sup>۳</sup> استفاده شده است. تجزیه و تحلیل داده‌های آماری در این تحقیق به وسیله نرم افزار اس پی اس<sup>۴</sup> انجام

1. Positive paradigm
2. Standard Deviation
3. Variance
4. Tilt
5. Coefficient of Variation
6. Frequency Distribution
7. Normal Distribution Curve
8. Single-Sample T-test
9. SPSS

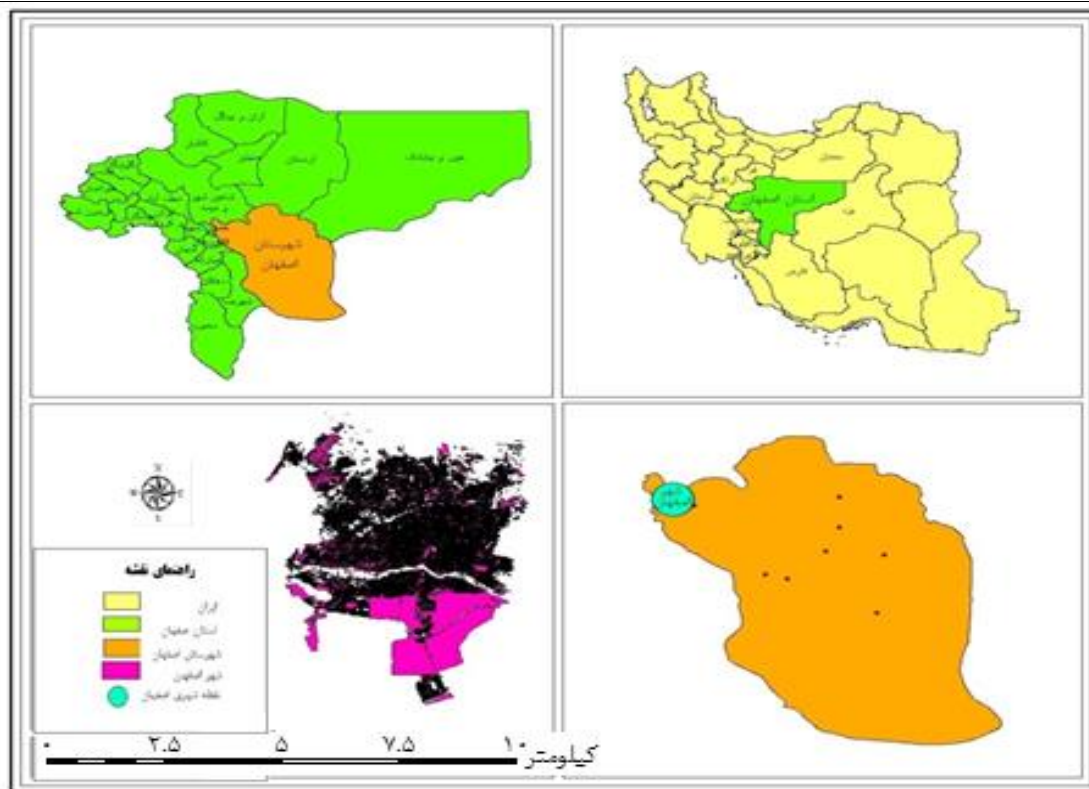
انجام شده است. با مدنظر قرار دادن گویه‌های مربوط به فرایندهای اقتصادی در شهر و شیوه نمره‌گذاری این سوالات، دامنه نمرات مربوط به این گویه‌ها از مقدار ۱ تا ۵ است که عدد ۳ به عنوان میانگین فرضی و ملاک ارزیابی گویه‌ها قرار گرفت، به این معنا که مقادیر بالاتر از این مقدار و دارای تفاوت معنادار با آن نشان دهنده متغیرهای بالاتر از متوسط و مقادیر پایین‌تر از این مقدار و دارای تفاوت معنادار با آن بیانگر متغیرهای پایین‌تر از حد متوسط و مقدار برابر با میانگین فرضی نشان دهنده متغیرهای در حد متوسط می‌باشد. (شکل ۴) مراحل روش تحقیق پژوهش را نشان می‌دهد.



شکل ۴. مراحل روش تحقیق  
منبع: نگارندگان)

#### محدوده مورد مطالعه

استان اصفهان با مساحت ۱۰۷۰۱۹ کیلومتر مربع، حدود ۵/۶ درصد از مساحت کل کشور را به خود اختصاص داده است. استان اصفهان شامل ۲۳ شهرستان و ۱۰۶ شهر و ۴۸ بخش و ۱۲۶ دهستان می‌باشد (مرکز آمار ایران، سرشماری نفوس و مسکن ۱۳۹۵). استان اصفهان همانگونه در شکل ۵ مشاهده می‌شود با هشت استان همسایگی دارد، به گونه‌ای که از شمال به استان‌های مرکزی، قم و سمنان، از جنوب به استان‌های فارس و کهگیلویه و بویراحمد، از مشرق با استان یزد، از مغرب به استان‌های چهارمحال و بختیاری و لرستان محدود می‌شود.



شکل ۵. موقعیت شهر اصفهان  
منبع: (مرکز آمار ایران)

شهر اصفهان نیز در طول جغرافیایی ۵۱ درجه و ۳۹ دقیقه و عرض جغرافیایی ۳۲ درجه و ۳۸ دقیقه شمالی، قرار دارد. شهر اصفهان با مساحت ۵۵۰ کیلومتر مربع، به صورت یک چند ضلعی نامنظم است که طول شمالی- جنوبی آن به طور متوسط ۲۷ کیلومتر و عرض متوسط غربی- شرقی آن ۲۵ کیلومتر است. حد شمالی محدوده شهر به خورزوق و شاهین شهر، حد جنوبی آن به خط راه آهن، حد غربی آن به شهر درچه و خمینی شهر و حد شرقی آن به اول جاده نایین منتهی می‌شود. همانگونه در جدول ۵ مشاهده می‌شود جمعیت شهر اصفهان نزدیک به دو میلیون یعنی ۱۹۶۱۲۶۰ نفر است (مرکز آمار ایران، سرشماری نفوس و مسکن ۱۳۹۵) که بعد از تهران و مشهد، سومین شهر بزرگ ایران است. اصفهان شهری است واحه‌ای و از سطح عمومی دریاها حدود ۱۵۸۰ متر ارتفاع دارد و در شرق سلسله جبال زاگرس واقع شده است. این شهر در چهار راه شمالی - جنوبی و شرقی - غربی کشور قرار دارد، منطقه بزرگ اصفهان در قسمت شمالی و شرقی به کویر محدود می‌گردد و قسمت غربی و جنوبی آن به ارتفاعات زاگرس منتهی می‌شود. علت وجودی و پیدایش این شهر را باید مدیون زاینده رود دانست (شفقی، ۱۳۸۱: ۲۵).

جدول ۱. مساحت و جمعیت سال ۱۳۹۵ در کشور، استان، شهرستان و شهر اصفهان

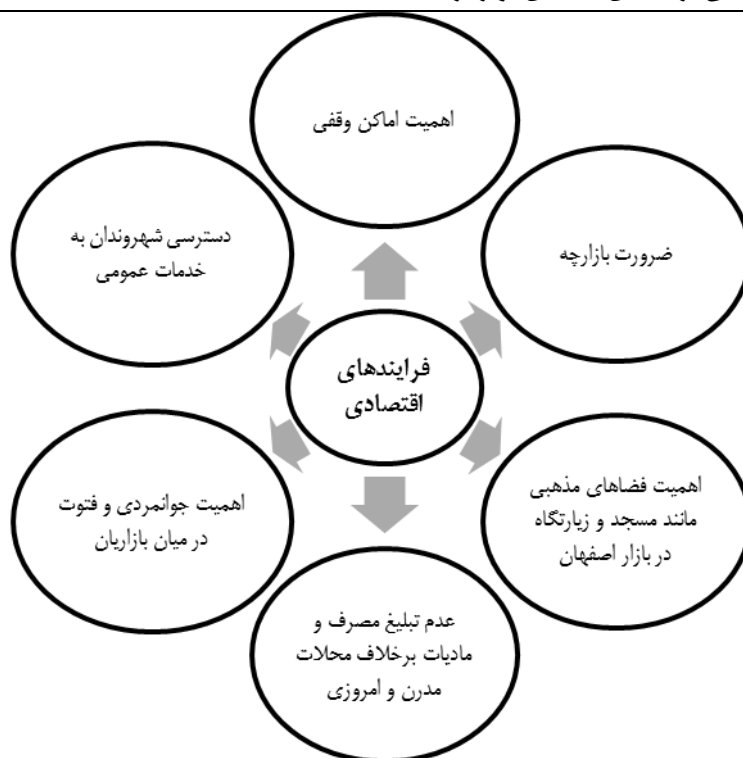
عنوان	مساحت (کیلومتر مربع)	جمعیت
کشور	۱۶۲۸۷۷۱	۷۹۹۲۶۲۷۰
استان	۱۰۷۰۱۹	۵۱۲۰۸۵۰
شهرستان	۱۵۷۰۶	۲۲۴۳۲۴۹
شهر	۵۵۰	۱۹۶۱۲۶۰
سهم شهر از استان	۰/۵	۳۸/۳
سهم شهر از کشور	۰/۰۳	۲/۴۵

منبع: (مرکز آمار ایران، ۱۳۹۵)

موقعیت جغرافیایی به اصفهان ارزش و منزلتی خاص بخشیده است؛ به طوریکه ارتباط شمال و جنوب یا شرق و غرب کشور از طریق اصفهان مقدور است. همین موقعیت جغرافیایی است که به شهر، اهمیت بازرگانی بخشیده است. جالب است بدانیم که اصفهان قدیم از نظر موقعیت جغرافیایی در گذشته نیز مکان و منزلتی ممتاز داشته، زیرا دو شهر مهم قدیمی یعنی حلب و دمشق در غرب و سمرقند و بخارا را در شرق خود داشته که هر چهار شهر مراکز مهم تجاری جهانی و جهان اسلام بوده است (قائدرحمتمی و همکاران، ۱۳۹۱: ۴۲). همچنین شهر اصفهان دارای پانزده منطقه و ۱۹۹ محله می باشد که در پژوهش حاضر محلات تاریخی شهر اصفهان مورد مطالعه قرار خواهند گرفت.

### بحث و یافته‌ها

تعداد ۶ مورد به عنوان فرایندهای اقتصادی موثر در شکل‌گیری فرم‌های جغرافیایی در محلات تاریخی شهر اصفهان شناسایی شدند. این گویه‌ها عبارتند از: «اهمیت اماکن وقتی»، «ضرورت بازارچه»، «اهمیت فضاهای مذهبی مانند مسجد و زیارتگاه در بازار اصفهان»، «عدم تبلیغ مصرف و مادیات برخلاف محلات مدرن و امروزی»، «اهمیت جوانمردی و فتوت در میان بازاریان» و «دسترسی شهروندان به خدمات عمومی».



شکل ۶. فرایندهای اقتصادی موثر در شکل‌گیری فرم‌های جغرافیایی  
منبع: (نگارندگان)

#### توصیف فرایندهای اقتصادی موثر در شکل‌گیری فرم‌های جغرافیایی

مقادیر (جدول ۲) بیانگر این است که در میان فرایندهای اقتصادی موثر در شکل‌گیری فرم‌های جغرافیایی بیشترین میانگین مربوط به گویه «اهمیت اماکن وقفی» با میانگین ۴/۱۵ می‌باشد و کمترین میانگین مربوط به گویه «عدم تبلیغ مصرف و مادیات برخلاف محلات مدرن و امروزی» با میانگین ۳/۱۵ می‌باشد. وضعیت پراکندگی داده‌ها نشان می‌دهد که کمترین پراکندگی داده‌ها مربوط به متغیر «اهمیت اماکن وقفی» با انحراف معیار (۰/۹۵) و بیشترین پراکندگی داده‌ها مربوط به متغیر «عدم تبلیغ مصرف و مادیات برخلاف محلات مدرن و امروزی» با انحراف معیار (۳۷/۱) است. کمترین ضریب تغییرات مربوط به متغیر «اهمیت اماکن وقفی» با ضریب تغییر (۰/۲۲) می‌باشد و بیشترین ضریب تغییرات مربوط به متغیر «عدم تبلیغ مصرف و مادیات برخلاف محلات مدرن و امروزی» با ضریب تغییر (۰/۴۳) می‌باشد؛ همچنین در خصوص شاخص‌های شکل توزیع گویه‌ها، وضعیت کجی و چولگی آن‌ها گزارش شده است.

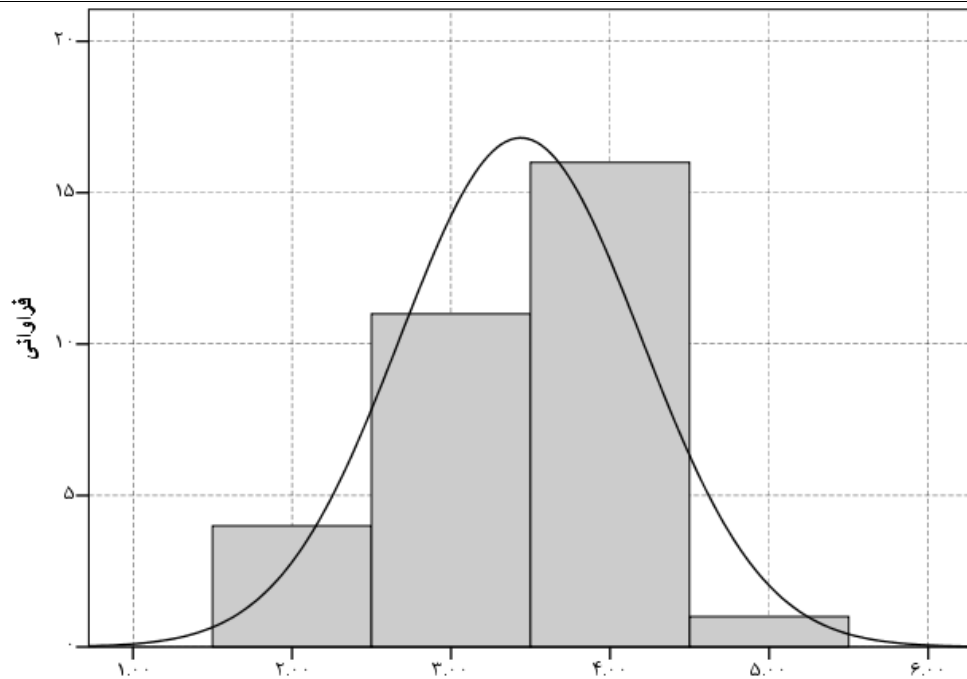
جدول ۲. فرایندهای اقتصادی موثر در فرم‌های جغرافیایی

گویه	میانگین	انحراف معیار	واریانس	کجی	چولگی (کشیدگی)	ضریب تغییرات
اهمیت اماکن وقفی	۴/۱۵	۰/۹۵	۰/۹۱	-۰/۸۰	-۰/۴۰	۰/۲۲
ضرورت بازارچه	۳/۵۰	۱/۱۰	۱/۲۲	-۰/۶۸	-۰/۰۵	۰/۳۱
اهمیت فضاهای مذهبی مانند مسجد و زیارتگاه در بازار اصفهان	۳/۳۷	۱/۱۵	۱/۳۳	-۰/۳۷	-۰/۵۸	۰/۳۴
عدم تبلیغ مصرف و مادیات برخلاف محلات مدرن و امروزی	۳/۱۵	۱/۳۷	۱/۸۷	-۰/۱۳	-۱/۰۸	۰/۴۳
اهمیت جوانمردی و فتوت در میان بازاریان	۳/۳۴	۱/۲۰	۱/۴۵	-۰/۳۷	-۰/۵۴	۰/۳۵
دسترسی شهروندان به خدمات عمومی	۳/۵۶	۱/۰۱	۱/۰۲	-۰/۳۷	-۰/۰۵	۰/۲۸
میانگین شاخص	۳/۵۱	۰/۶۱	۰/۳۸	-۰/۵۴	-۰/۱۴	۰/۱۷

در این بخش از تحلیل آماری داده‌های پژوهش، گویه‌های نمونه آماری پژوهش با استفاده از جداول فراوانی توصیف و با استفاده از تکنیک خودگردان‌سازی با فاصله اطمینان ۹۵ درصد، برآوردی از فرایندهای جامعه آماری پژوهش ارائه شده است. بر حسب مقادیر (جدول ۳) در مورد وضعیت کلی فرایندهای اقتصادی، ۱۲/۵ درصد (۰ تا ۲۱/۹ درصد از جامعه آماری) از نمونه آماری پژوهش آن را «کم» ارزیابی کرده‌اند؛ ۴۳/۸ درصد (۲۸/۱ تا ۶۲/۵ درصد از جامعه آماری) از پاسخ-دهندگان آن را «تا حدی» ارزیابی کرده‌اند و ۳۱/۳ درصد (۱۵/۶ تا ۴۶/۹ درصد از جامعه آماری) آن را «زیاد» و ۱۵/۶ درصد (۶/۳ تا ۲۸/۱ درصد از جامعه آماری) آن را «خیلی زیاد» ارزیابی کرده‌اند.

جدول ۳. توزیع فراوانی و درصد پاسخ‌ها بر حسب پاسخ به فرایندهای اقتصادی

گویه	فراوانی	درصد	درصد تجمعی	فاصله اطمینان ۹۵ درصد برای پارامتر گویه‌ها
				کران پایین      کران بالا
خیلی کم	۰	۰	۰	۰
کم	۴	۱۲/۵	۱۲/۵	۲۵
تا حدی	۸	۲۵	۳۷/۵	۴۰/۶
زیاد	۱۷	۵۳/۱	۹۰/۶	۶۸/۸
خیلی زیاد	۳	۹/۴	۱۰۰	۲۱/۹
مجموع	۳۲	۱۰۰	۱۰۰	۱۰۰



شکل ۷. بافت‌نگار شکل توزیع فرایندهای اقتصادی در نمونه آماری پژوهش

تحلیل استنباطی فرایندهای اقتصادی موثر در شکل‌گیری فرم‌های جغرافیایی شاخص فرایندهای اقتصادی موثر در شکل‌گیری فرم‌های جغرافیایی با استفاده از ۶ گویه مورد ارزیابی قرار گرفت. این گویه‌ها عبارتند از: «اهمیت اماکن وقفی»، «ضرورت بازارچه»، «اهمیت فضاهای مذهبی مانند مسجد و زیارتگاه در بازار اصفهان»، «عدم تبلیغ مصرف و مادیات برخلاف محلات مدرن و امروزی»، «اهمیت جوانمردی و فتوت در میان بازاریان» و «دسترسی شهروندان به خدمات عمومی».

جدول ۴. تحلیل استنباطی فرایندهای اقتصادی موثر در فرم‌های جغرافیایی

استنباطی		توصیفی				گویه‌ها		
فاصله اطمینان ۹۵٪ برای پارامتر میانگین	تفاوت میانگین	Sig. یا سطح معنی داری	درجه آزادی	T	انحراف معیار	میانگین		
کران بالا	کران پایین							
۱/۵۰	۰/۸۱	۱/۱۵	۰/۰۰	۳۱	۶/۸۵	۰/۹۵	۴/۱۵	اهمیت اماکن وقفی
۰/۸۹	۰/۱۰	۰/۵۰	۰/۰۱	۳۱	۲/۵۵	۱/۱۰	۳/۵۰	ضرورت بازارچه
۰/۷۹	۰/۰۴	۰/۳۷	۰/۰۷	۳۱	۱/۸۳	۱/۱۵	۳/۳۷	اهمیت فضاهای مذهبی مانند مسجد و زیارتگاه در بازار اصفهان
۰/۶۵	۰/۳۳	۰/۱۵	۰/۵۲	۳۱	۰/۶۴	۱/۳۷	۳/۱۵	عدم تبلیغ مصرف و مادیات برخلاف محلات مدرن و

اهمیت جوانمردی و فتوت در میان بازاریان	۳/۳۴	۱/۲۰	۱/۶۱	۳۱	۰/۱۱	۰/۳۴	۰/۰۹	۰/۷۷
دسترسی شهروندان به خدمات عمومی	۳/۵۶	۱/۰۱	۳/۱۳	۳۱	۰/۰۰۴	۰/۵۶	۰/۱۹	۰/۹۲
میانگین شاخص	۳/۵۱	۰/۶۱	۴/۷۰	۳۱	۰/۰۰	۰/۵۱	۰/۲۹	۰/۷۳

همان طور که در (جدول ۴) مشاهده می‌گردد، تحلیل فرایندهای اقتصادی موثر در فرم‌های محلات تاریخی اصفهان نشان می‌دهد، میانگین همهی ۶ گویه معرف شاخص فرایندهای اقتصادی بیشتر از حد متوسط (۳) است. همین‌طور (جدول ۴) نشان می‌دهد، مقدار سطح معناداری (Sig) آزمون T برای ۳ مورد از گویه‌ها یعنی «اهمیت اماکن وقفی»، «ضرورت بازارچه» و «دسترسی شهروندان به خدمات عمومی» کوچکتر از ۰/۰۵ می‌باشد. بنابراین مقادیر مربوط به برآورد آزمون تی تک‌نمونه‌ای در جدول بالا بیانگر این است که میانگین این ۳ گویه در محلات تاریخی شهر اصفهان با میانگین فرضی (۳) دارای تفاوت معنادار است ( $Sig < 0/05$ ) و میانگین آن‌ها بالاتر از میانگین فرضی (۳) برآورد می‌شود. بنابراین میانگین این گویه بالاتر از حد متوسط و در وضعیت مطلوبی قرار دارد. همچنین مقدار سطح معناداری آزمون T برای ۳ مورد از گویه‌ها یعنی «اهمیت فضاهای مذهبی مانند مسجد و زیارتگاه در بازار اصفهان»، «عدم تبلیغ مصرف و مادیات برخلاف محلات مدرن و امروزی» و «اهمیت جوانمردی و فتوت در میان بازاریان» بزرگتر از ۰/۰۵ می‌باشد. بنابراین میانگین این ۳ گویه در محلات تاریخی شهر اصفهان با میانگین فرضی (۳) دارای تفاوت معنادار نمی‌باشد ( $Sig > 0/05$ ) و میانگین آن‌ها پایین‌تر از میانگین فرضی (۳) برآورد می‌شود. بنابراین میانگین این گویه‌ها پایین‌تر از حد متوسط و در وضعیت مطلوبی قرار ندارد. میانگین سطح معناداری شاخص فرایندهای اقتصادی نیز (۰/۰۰) می‌باشد که کوچکتر از ۰/۰۵ است. بنابراین مقادیر مربوط به برآورد آزمون تی تک‌نمونه‌ای بیانگر این است که میانگین این شاخص در محلات تاریخی شهر اصفهان با میانگین فرضی (۳) دارای تفاوت معنادار است ( $Sig < 0/05$ ) و میانگین شاخص فرایندهای اقتصادی بالاتر از میانگین فرضی (۳) برآورد می‌شود. بنابراین میانگین شاخص این گویه بالاتر از حد متوسط و در وضعیت مطلوبی قرار دارد.

### نتیجه‌گیری

فرایندهای اقتصادی در جغرافیای شهر نمود و بروز دارد. متأسفانه امروزه نگاه صرفاً سوداگرا به اقتصاد باعث تضعیف بقیه عملکردها در جغرافیای شهرها شده است و بسیاری از عملکردهای مذهبی و اجتماعی از فضاهای تجاری حذف شده است. البته در محلات تاریخی شهر اصفهان به خاطر پیشینه‌ای که دارد، وضعیت فرق می‌کند. نتایج پژوهش نشان می‌دهد فرایندهای اقتصادی موثر در شکل‌گیری فرم‌های جغرافیایی در محلات تاریخی شهر اصفهان عبارتند از: «اهمیت اماکن وقفی»، «ضرورت بازارچه»، «اهمیت فضاهای مذهبی مانند مسجد و زیارتگاه در بازار اصفهان»، «عدم تبلیغ مصرف و مادیات برخلاف محلات مدرن و امروزی»، «اهمیت جوانمردی و فتوت در میان بازاریان» و «دسترسی شهروندان به خدمات عمومی». از میان فرایندهای مورد مطالعه نیز «اهمیت اماکن وقفی» بیشترین میانگین را به خود



اختصاص داده و براساس این پژوهش، مهم‌ترین فرایند می‌باشد که بیشترین تاثیر را در پیدایی فرم‌های محلات داشته است. به طور کل برای رسیدن به الگوی بومی برگرفته از شهر اسلامی - ایرانی باید پیوند معنویت و مادیت در اقتصاد آن مشاهده شود، همچنانکه در گذشته نیز اینگونه بوده است. در انتها باتوجه به موضوع و هدف تحقیق برخی راهکارها برای رسیدن به این الگو ارائه می‌گردد:

- ❖ ترویج فتوت و جوانمردی در میان اصناف و شهروندان از طریق مثلاً نگارش فتوت نامه‌ی بنایان، آهنگران، طبّاخان و حتی فتوت نامه شهروندان یا تشویق شهروندان فتی؛
- ❖ قناعت و عدم اسراف در حوزه شهروندی و مدیریتی از طریق تبلیغات فرهنگی و الزامات جهت پیشگیری از دوباره کاری‌ها، تکرارها و انجام ناقص پروژه‌های شهری یا جلوگیری از اجرای طرح‌های غیر ضروری، کم بازده و ناسودمند شهری؛
- ❖ تحقق عدالت شهری در سرانه‌ها و دسترسی به خدمات شهری، حمل و نقل، زیبایی منظر شهر، فضاهای مذهبی، عمومی و سبز؛
- ❖ پیوند معنویت و مادیت از طریق وجود فضاهای مذهبی مانند مساجد در بازارها و مراکز تجاری، قبور شهدا در مراکز تفریحی یا تعریف مسجد با تراز اسلامی که علاوه بر وجه بنیادین عبادی، عملکردهای آموزشی و اجتماعی و تفریحی و غیره را نیز به نحوی در خویش جای دهد؛
- ❖ ضرورت پاسخگویی مدیران و برنامه ریزان و کارفرمایان در قبل، حین و پس از اجرای طرح‌ها و برنامه‌ها از طریق پایش مستمر (مونیتورینگ) اقدامات و تحلیل پی آمدها و گزارش آن به مسئولین؛
- ❖ رونق اقتصادی با استفاده از ظرفیت سازی در وقف مانند سرمایه گذاری بخش خصوصی و دولتی در موقوفات، آگاهی بخشی به واقفان برای سرمایه گذاری در راستای نیازهای ضروری جامعه مانند کارآفرینی و فقرزدایی؛
- ❖ استفاده از ظرفیت وقف برای تحقق عدالت اجتماعی شهری در اموری مانند حمایت از فقرا، کمک به ازدواج افراد بی بضاعت، کمک به نابینایان، زمین گیران، آوارگان، بچه‌های بی سرپرست، اسیران، بیماران، سالخورده‌گان، کمک به مقروضان، دور افتادگان از وطن، خون بهای مقتول، قتل‌های غیرعمد، ایجاد مراکز بهداشتی و درمانی، تاسیس پرورشگاه‌های کودکان بی‌سرپرست، ایجاد مجتمع‌های تربیتی در مناطق محروم و غیره؛
- ❖ برنامه ریزی محله مینا براساس معیارهای بومی مانند مسجد، سقاخانه، حسینیه و بازارچه و ...
- ❖ تهیه پیوست فرهنگی برای همه برنامه‌های مربوط به برنامه ریزی و مدیریت شهر.

## تقدیر و تشکر

بنا به اظهار نویسنده مسئول، این مقاله که مستخرج از رساله دکتری است، حامی مالی نداشته است.

## منابع

- ۱) اراکی، محسن (۱۳۶۹). نقش فقه و فقها در شناخت اقتصاد اسلامی، مجموعه مقالات فارسی اولین مجمع بررسی‌های اقتصاد اسلامی، مشهد: بنیاد پژوهش‌های اسلامی آستان قدس.
- ۲) اهلرز، اکارت (۱۳۷۳). شهر شرق اسلامی مدل و واقعیت، ترجمه ضیا توانا، محمد حسن و مومنی، مصطفی، فصلنامه تحقیقات جغرافیایی، دوره ۹، شماره ۳۳، صص. ۶۵-۲۷.
- ۳) باقری، رسول؛ ابراهیمی بوزانی، مهدی و مختاری ملک‌آبادی، رضا (۱۴۰۱). توزیع فضایی و پهنه‌بندی محرومیت در شهر اصفهان، فصلنامه جغرافیا، دوره ۲۰، شماره ۷۳، صص. ۶۲-۳۷.  
<http://dor.net/dor/20.1001.1.27833739.1401.20.73.2.0>.
- ۴) حبیبی، ماندانا و مجتبی زاده، حسین (۱۳۹۸). خوانش ادراکی شهروندان منطقه ۲۰ شهر تهران از ویژگی‌های شهر اسلامی، فصلنامه جغرافیا، دوره ۱۷، شماره ۶۲، صص. ۱۵۶-۱۳۸.  
<https://www.noormags.ir/view/fa/articlepage/1564835/>.
- ۵) رهنمایی، محمد تقی؛ علی اکبری، اسماعیل و فرجی دارابخانی، محمد (۱۳۸۹). ساختارشناسی اقتصاد شهری ایران با تاکید بر نقش دولت مطالعه موردی: سرابله، مجله جغرافیا، دوره ۸، شماره ۲۴، صص. ۶۷-۴۷.  
<https://www.noormags.ir/view/fa/articlepage/1393585/>.
- ۶) زیاری، کرامت‌الله (۱۳۸۲). تاثیر فرهنگ در ساخت شهر با تاکید بر فرهنگ اسلامی، جغرافیا و توسعه، دوره ۱، شماره ۲، صص. ۱۰۸-۹۵.  
[https://gdij.usb.ac.ir/article\\_3817.html](https://gdij.usb.ac.ir/article_3817.html).
- ۷) سلطان زاده، حسین (۱۳۶۲). روند شکل‌گیری شهر و مراکز مذهبی در ایران، تهران: آگاه.
- ۸) سلطانی فرد، هادی و قاسمی، ایرج (۱۳۹۷). اثرات دگرگونی ساختار بر ادراک منظر در بافت تاریخی منطقه ۱۲ شهر تهران، مطالعات شهر ایرانی اسلامی، دوره ۹، شماره ۳۳، صص. ۳۸-۲۷.  
<https://www.noormags.ir/view/fa/articlepage/1441653/>.
- ۹) شفق، سیروس (۱۳۷۸). نقش بازار در ساختار فضایی شهرهای اسلامی، فصلنامه تحقیقات جغرافیایی، شماره ۵۲ و ۵۳، صص. ۸۷-۶۳/۹۵۹۲۳۶.  
<https://www.noormags.ir/view/fa/articlepage/959236/>.
- ۱۰) شفق، سیروس (۱۳۸۱). جغرافیای اصفهان، اصفهان: دانشگاه اصفهان.
- ۱۱) شفق، سیروس (۱۳۸۷). پیش درآمدی بر شهر اسلامی و افتراق آن با شهر غربی، نخستین همایش آرمان‌شهر اسلامی، اصفهان.
- ۱۲) شفق، سیروس (۱۳۹۵). درآمدی بر شناخت شهر ایرانی-اسلامی، نمونه‌هایی از شهرهای جهان اسلام، ایران و اصفهان، اصفهان: سازمان فرهنگی - تفریحی شهرداری اصفهان.
- ۱۳) صادقی، محمدعلی و عزیزپور، فرهاد (۱۴۰۰). تحول کاربری اراضی در نواحی روستایی پیرامون شهر کاشان، فصلنامه جغرافیا، دوره ۱۹، شماره ۶، صص. ۸۲-۷۱.  
[20.1001.1.27172996.1400.19.69.8.6](https://www.noormags.ir/view/fa/articlepage/20.1001.1.27172996.1400.19.69.8.6).
- ۱۴) قائدرحمتی، صفر؛ چراغی، رامین و کماسی، حسین (۱۳۹۱). بررسی ویژگی‌های فضایی کالبدی شهرسازی اسلامی (نمونه موردی: مساجد شهر اصفهان)، همایش ملی معماری و شهرسازی ایرانی-اسلامی، مشهد، ایران.
- ۱۵) کاظمی، حسین و محمدی، جمال (۱۴۰۱). بررسی شاخص‌های تأثیرگذار در تبدیل شهر ایرانی به جهان‌شهر اسلامی (نمونه موردی: شهر اصفهان)، فصلنامه جغرافیا، دوره ۲۰، شماره ۷۴، صص. ۶۸-۵۱.  
<http://dor.net/dor/20.1001.1.27833739.1401.20.74.3.3>.
- ۱۶) محمدپور، احمد (۱۳۸۹). طرح‌های تحقیق با روش‌های ترکیبی، اصول پارادایمی و روش‌های فنی، مطالعات اجتماعی ایران، دوره ۴، شماره ۲، صص. ۱۰۷-۸۱.  
<https://www.noormags.ir/view/fa/articlepage/853476/>.
- ۱۷) مرکز آمار ایران (۱۳۹۵). سرشماری نفوس و مسکن ۱۳۹۵.
- ۱۸) میرمعزی، سیدحسین (۱۳۹۴). تعریف و روش کشف مذهب اقتصادی اسلام، فصلنامه علمی پژوهشی اقتصاد اسلامی، دوره ۱۵، شماره ۵۷، صص. ۲۹-۵.  
[http://eghtesad.iict.ac.ir/article\\_14258.html](http://eghtesad.iict.ac.ir/article_14258.html).
- ۱۹) نقی زاده، محمد (۱۳۸۵). معماری و شهرسازی اسلامی (مبانی نظری)، اصفهان: راهیان.

- (۲۰) نقی زاده، محمد (۱۳۸۹). تاملی در چیستی شهر اسلامی، فصلنامه مطالعات شهر ایرانی اسلامی، دوره ۱، شماره ۱، صص. ۱-۱۴  
<https://www.magiran.com/paper/871566>
- (۲۱) نقی زاده، محمد (۱۳۸۹). تفکر توحیدی و سازمان فضایی شهر در تمدن اسلامی، کتاب ماه هنر، شماره ۱۴۴، صص. ۶۶-۷۹.  
<https://www.noormags.ir/view/fa/articlepage/32565/78/text>
- (۲۲) نقی زاده، محمد (۱۳۹۲). شهر اسلامی: شهر متذکر به حس حضور، مجموعه مقالات دومین همایش ملی شهر اسلامی.  
<https://civilica.com/doc/242638>
- (۲۳) وارثی، حمیدرضا و کریمی، لیلا (۱۳۹۶). تحلیل جغرافیایی ساختمان‌های بلندمرتبه، مطالعه موردی: مناطق جنوب رودخانه زاینده رود در شهر اصفهان، مجله آمایش جغرافیایی فضا، دوره ۷، شماره ۲۴، صص. ۱-۱۳.  
[http://gps.gu.ac.ir/article\\_50839.html](http://gps.gu.ac.ir/article_50839.html)
- (۲۴) هاروی، دیوید (۱۳۸۴). سرمایه‌داری: کارخانه چند پارگی، ترجمه ضیاءتوانا، محمد حسن، اطلاعات سیاسی-اقتصادی، شماره ۲۱۷ و ۲۱۸، صص. ۱۰۵-۱۰۰.
- (۲۵) یزدان بخش، بنت الهدی و محمدی، جمال (۱۳۹۸). شاخص‌های اقتصادی پیشرفت و تعالی شهری با تأکید بر الگوی اسلامی ایرانی، اقتصاد اسلامی، دوره ۱۹، شماره ۷۶، صص. ۱۸۰-۱۵۱.  
[http://eghtesad.iict.ac.ir/article\\_37764.html](http://eghtesad.iict.ac.ir/article_37764.html)
- 26) Araki, M. (1990). The role of jurisprudence and jurists in understanding Islamic economics, Collection of Farsi articles of the first forum of Islamic economic studies, Mashhad: Astan Quds Islamic Research Foundation. [Persian].
- 27) Bagheri, R.; Ebrahimi Bozani, M. & Mokhtari Malek-Abadi, R. (2022). Spatial distribution and zoning of deprivation in the city of Isfahan, Geography Quarterly, Vol. 20, No. 73, pp. 37-62. <http://dor.net/dor/20.1001.1.27833739.1401.20.73.2.0> [Persian].
- 28) Bloch, c., Sorensen, M. P., Graversen, E. K., Schneider, J. W., Schmidt, E. K. Aagaard, K. & Mejlgard, N. (2014). Developing a methodology to assess the impact of research grant funding: a mixed methods approach, Evaluation and program planning, Vol. 3, No. 43, pp. 105-117. DOI: 10.1016/j.evalprogplan.2013.12.005 .
- 29) Dettmann, K. (1969). Damaskus: Eine orientalische stadt zwischen tradition und modern, Mitteilungen der Fränkischen Geographischen Gesellschaft.
- 30) Ehlers, E. (1994). Eastern Islamic city, model and reality, translated by Zia Tavana, Mohammad Hassan and Momeni, Mostafa, Geographical Research Quarterly. Vol. 9, No. 32, pp. 27-65. [Persian].
- 31) Ghaed Rahmati, S.; Cheraghi, R. & Kamasi, H. (2013). Investigating physical spatial characteristics of Islamic urban planning (case example: Isfahan city mosques), Iranian-Islamic Architecture and Urban Planning National Conference, Mashhad, Iran. [Persian].
- 32) Habibi, M. & Mojtazadeh, H. (2018). The perceptual reading of the citizens of the 20th district of Tehran on the characteristics of the Islamic city, Geography Quarterly, Vol. 17, No. 62, pp. 138-156. <https://www.noormags.ir/view/fa/articlepage/1564835/>. [Persian].
- 33) Harvey, D. (2014). Seventeen Contradictions and the End of Capitalism, reviewed by Ståle Holgersen, London: School of Economics and Political Science.
- 34) Harvey, D. (2005). Capitalism: The Multi-Torn Factory, Translated by Zia Tavana, Mohammad Hassan, Political-Economic Information, Vol. 12, No. 217 and 218, pp. 100-105. [Persian].
- 35) Iran Statistics Center (2016). Population and Housing Census 2016, [Persian].
- 36) Kazemi, H. & Mohammadi, J. (2022). Investigating the influential indicators in the transformation of an Iranian city into an Islamic world city (case example: Isfahan city), Geography Quarterly, Vol. 20, No. 74, pp. 51-68. [dor.net/dor/20.1001.1.27833739.1401.20.74.3.3](http://dor.net/dor/20.1001.1.27833739.1401.20.74.3.3). [Persian].
- 37) Mir Moezi, S. H. (2015). Definition and method of discovering the economic religion of Islam, Scientific Research Quarterly of Islamic Economics, Q15, Vol. 15, No. 57, pp. 5-29. [http://eghtesad.iict.ac.ir/article\\_14258.html](http://eghtesad.iict.ac.ir/article_14258.html) [Persian].

- 38) Mohammadpour, A. (2010). Research projects with combined methods, paradigmatic principles and technical methods, *Social studies of Iran*, Vol. 4, No. 2, pp. 81-107. <https://www.noormags.ir/view/fa/articlepage/853476/>. [Persian].
- 39) Naghizadeh, M. (2005). *Islamic architecture and urban planning (theoretical foundations)*, Isfahan: Rahian. [Persian].
- 40) Naghizadeh, M. (2013). *Islamic City: A City Remembering the Sense of Presence*, Proceedings of the Second National Islamic City Conference. <https://civilica.com/doc/242638> [Persian].
- 41) Naghizadeh, M. (2015). A reflection on the nature of the Islamic city, *Iranian Islamic City Studies Quarterly*, Vol. 1, No. 1, pp. 1-14. <https://www.magiran.com/paper/871566> [Persian].
- 42) Naghizadeh, M. (2015). Monotheistic thinking and spatial organization of the city in Islamic civilization, *Book of Art Month*, Vol. 17, No. 144, pp. 66-79. <https://www.noormags.ir/view/fa/articlepage/32565/78/text> [Persian].
- 43) Rahnamaei, M. T., Ali Akbari, E. & Faraji Darabkhani, M. (2010). Structural analysis of the urban economy of Iran with an emphasis on the role of the government, a case study: Sarableh, *Geography Magazine*, Vol. 8, No. 24, pp. 47-67. <https://www.noormags.ir/view/fa/articlepage/1393585/> [Persian].
- 44) Sadeghi, M. A. & Azizpour, F. (2021). land use change in the rural areas around the city of Kashan, *Geography Quarterly*, Vol. 19, No. 6, pp. 71-82. 20.1001.1.27172996.1400.19.69.8.6 [Persian].
- 45) Shafaqhi, S. (1999). The role of the market in the spatial structure of Islamic cities, *Geographical Research Quarterly*, No. 52 and 53, pp. 63-87. <https://www.noormags.ir/view/fa/articlepage/959236/> [Persian].
- 46) Shafaqhi, S. (2008). An introduction to the Islamic city and its difference with the western city, *The first conference of Islamic Utopia*, Isfahan. [Persian].
- 47) Shafaqhi, S. (2016). An introduction to the knowledge of the Iranian-Islamic city, examples from the cities of the Islamic world, Iran and Isfahan, *Isfahan: Cultural and recreational organization of Isfahan municipality*. [Persian].
- 48) Shafaqhi, S. (2012). *Geography of Isfahan*, Isfahan: University of Isfahan. [Persian].
- 49) Soltani Fard, H. & Ghasemi, I. (2018). The effects of structural transformation on landscape perception in the historical context of region 12 of Tehran, *Iranian Islamic City Studies* Vol. 9, No. 33, pp. 27-38. <https://www.noormags.ir/view/fa/articlepage/1441653/> [Persian].
- 50) Soltanzadeh, H. (1983). *The process of formation of cities and religious centers in Iran*, Tehran: Aghaz. [Persian].
- 51) Tashakkori, A., & Teddlie, C. (2010). *Sage handbook of mixed methods in social & behavioral research*, 2<sup>nd</sup> edition, Thousand Oaks, CA: Sage.
- 52) Varesi, H. & Karimi, L. (2017). Geographical analysis of high-rise buildings, case study: areas south of the Zayandehrood River in Isfahan city, *Journal of Geographical Survey of Space*, Vol. 7, No. 24, 1-13. [http://gps.gu.ac.ir/article\\_50839.html](http://gps.gu.ac.ir/article_50839.html) [Persian].
- 53) Wirth, E. (1973). Die Beziehungen der orientalisches-islamischen Stadt zum umgebenden Lande: Ein Beitrag zur Theorie de Rentenkapitalismus, In *Geographie Heute, Einheit und Vielfalt: Ernst Plewe zu seinem 65. Geburtstag*. Geographische Zeitschrift, Beiheft nr. 33, edited by E. Meynen . pp. 323-333.
- 54) Yazdan Bakhsh, B. A. H. & Mohammadi, J. (2019). Economic indicators of urban progress and excellence with an emphasis on the Iranian Islamic model, *Islamic Economy*, Vol. 19, No. 76, 151-180. [http://eghtesad.iict.ac.ir/article\\_37764.html](http://eghtesad.iict.ac.ir/article_37764.html) [Persian].
- 55) Ziari, K. (2003). The impact of culture on city construction with emphasis on Islamic culture, *Geography and development*. Vol.1, No.2, pp. 95-108. [https://gdij.usb.ac.ir/article\\_3817.html](https://gdij.usb.ac.ir/article_3817.html) [Persian].